



MINISTERSTVO ZEMĚDĚLSTVÍ

# VÝROČNÍ HODNOTÍCÍ ZPRÁVA O PROGRAMU HORIZONTÁLNÍ PLÁN ROZVOJE VENKOVA ČR

## ZA ROK 2006



# 2007

## OBSAH

<b>Souhrn .....</b>	<b>3</b>
<b>1 Úvod.....</b>	<b>4</b>
<b>2 Změny obecných podmínek, které ovlivňují realizaci opatření .....</b>	<b>4</b>
2.1 Směry a výsledky sociálně-ekonomického vývoje.....	4
2.2 Legislativní rámec Horizontálního plánu rozvoje venkova a jeho vývoj .....	5
2.3 Změny, ke kterým došlo v souvislosti s agrární politikou MZe .....	6
2.4 Vlastní Plán rozvoje venkova .....	7
<b>3 Realizace HRDP v roce 2006 a jeho hodnocení.....</b>	<b>9</b>
3.1 Realizace jednotlivých opatření HRDP.....	9
3.2 Popis jednotlivých opatření .....	10
3.2.1 Předčasné ukončení zemědělské činnosti .....	10
3.2.2 Méně příznivé oblasti a oblasti s environmentálními omezeními .....	11
3.2.3 Agroenvironmentální opatření.....	15
3.2.4 Lesnictví.....	23
3.2.5 Zakládání skupin výrobců.....	25
3.2.6 Technická pomoc.....	26
<b>4 Pokrok při zajištění implementace a realizace PD HRDP .....</b>	<b>27</b>
4.1 Implementace opatření.....	27
4.2 Administrace, kontrola a vyplácení.....	28
4.2.1 Platební agentura .....	28
4.2.2 Administrace žádostí.....	28
4.2.3 Kontroly.....	29
4.2.4 Registry.....	30
4.2.5 Vyplácení.....	30
4.3 Monitoring a hodnocení PD HRDP.....	33
4.4 Vyhodnocení .....	34
4.4.1 Vyhodnocení provádění Plánu rozvoje venkova .....	34
4.4.2 Hlavní problémy a jejich řešení.....	35
4.4.3 Finanční tabulka .....	36
<b>5 Opatření přijatá pro zajištění slučitelnosti s politikami Společenství.....</b>	<b>37</b>
<b>6 Zajištění publicity a informovanosti .....</b>	<b>38</b>
<b>7 Seznam tabulek a grafů .....</b>	<b>39</b>
<b>9 Použité zkratky.....</b>	<b>42</b>
<b>10 Přílohy .....</b>	<b>44</b>

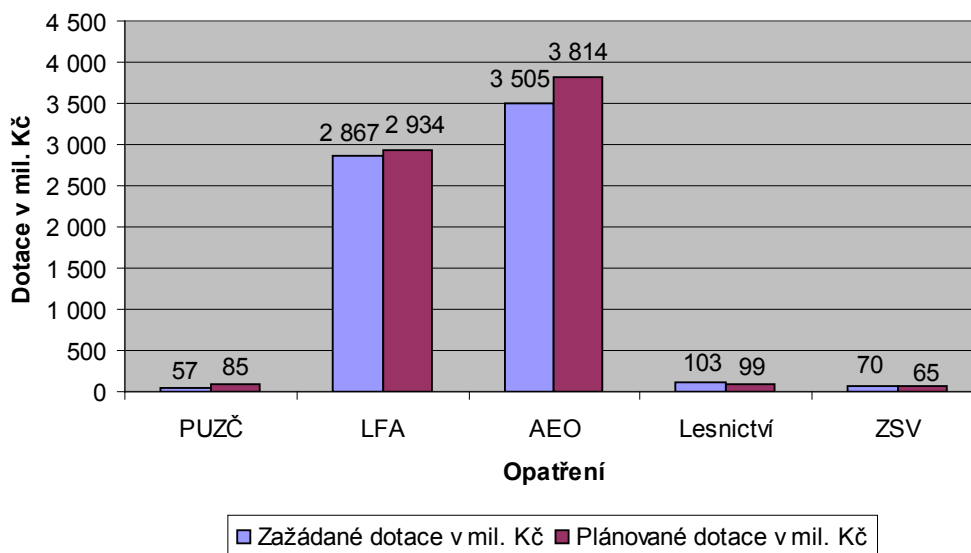
## SOUHRN

Rok 2006 byl posledním rokem, kdy se mohli do programu Horizontální plán rozvoje venkova ČR pro období 2004–2006 (HRDP) zařadit noví zájemci o podporu. Od roku 2007 již budou podpory pro nové uchazeče řešeny v rámci Programu rozvoje venkova ČR na období 2007–2013 (PRV).

V roce 2006 bylo v rámci PD HRDP skutečně realizováno pět opatření, a to opatření Předčasné ukončení zemědělské činnosti, opatření Méně příznivé oblasti a oblasti s environmentálními omezeními, Agroenvironmentální opatření, opatření Lesnictví a opatření Zakládání skupin výrobců. V rámci HRDP v tomto roce zažádalo o dotaci celkem **20 658 žadatelů**. **Na realizovaná opatření bylo v roce 2006 zažádáno o dotaci v celkové výši cca 6,601 mld. Kč na plochu cca 1,915 mil. ha** (tabulka 6). Z celkové částky plánované na program HRDP na rok 2006 (cca 6,997 mld. Kč) bylo zažádáno o 94,34 % prostředků, což znamená **celkové nedočerpání o 5,66 %**. V roce 2006 bylo žadatelům v ČR v rámci opatření programu HRDP skutečně vyplaceno 6,490 mld. Kč (tj. cca 5,190 mld. Kč ze záruční sekce EZOZF). Změnou programového dokumentu, kterou schválila Evropská komise, bylo umožněno od konce roku 2005 proplácet přezávazkované projekty programu SAPARD zahrnuté do HRDP. V roce 2006 bylo na tyto projekty vyplaceno cca 125,766 mil. Kč. **Celkově bylo v rámci HRDP v roce 2006 vyplaceno cca 6,616 mld. Kč.**

V roce 2006 došlo změnou PD HRDP k navýšení sazeb u titulů Integrované produkce a Ekologického zemědělství – trvalé kultury a v návaznosti na tuto změnu také k novelizaci národní legislativy upravující Agroenvironmentální opatření (nařízení vlády č. 242/2004 Sb., v platném znění). V návaznosti na přechod na nové programové období 2007–2013 bylo pomocí novelizace národní legislativy zastaveno přijímání nových žádostí o zařazení od roku 2007 v rámci Agroenvironmentálních opatření, opatření Lesnictví a opatření Předčasné ukončení zemědělské činnosti. Také bylo zastaveno přijímání nových žádostí o vyrovnávací příspěvek od roku 2007 v rámci opatření Méně příznivé oblasti a oblasti s environmentálními omezeními PD HRDP.

**Graf I. Přehled o zažádaných dotacích a schválených alokacích v roce 2006 na program HRDP**



Poznámka: schválená alokace dle finanční tabulky HRDP

Pramen: ŘO HRDP MZe (k 31. 12. 2006)

## I ÚVOD

Česká republika je spolu s ostatními členskými státy EU povinna v souladu s článkem 48 odst. 2 nařízení Rady (ES) č. 1257/1999 ze dne 17. května 1999, o podpoře pro rozvoj venkova z EZOF a o změně a zrušení některých nařízení a v souladu s nařízením Komise (ES) č. 817/2004, vypracovat Výroční hodnotící zprávu o stavu implementace programu HRDP za předcházející kalendářní rok. Konečný termín pro odevzdání této Výroční hodnotící zprávy o programu HRDP za rok 2006 Evropské komisi je 30. červen 2007.

Výroční hodnotící zprávu o programu HRDP za rok 2006 zpracoval odbor Řídící orgán HRDP MZe. Při zpracování zprávy vycházel z požadavků na strukturu a věcný obsah, které jsou stanoveny v článku 61 nařízení Komise (ES) č. 817/2004. Cílem této Výroční hodnotící zprávy je shrnout základní informace o realizaci a sledování programu HRDP v České republice v kalendářním roce 2006. Zpráva popisuje stav realizace programu HRDP od 1. 1. 2006 do 31. 12. 2006.

**Prezentovaná data představují** kvantifikaci indikátorů vztahených k příslušným opatřením, tj. např. plocha v ha, objem požadovaných dotací v Kč, druhová skladba dřevin atd., které se **vztahují k jednotlivým závazkům za rok 2006**. Jedna žádost o zařazení do opatření programu HRDP může obsahovat více závazků. Skutečně provedené platby v roce 2006 v rámci programu HRDP jsou konkrétně popsány v kapitole 4.2.5 „Vyplácení“. Pro přepočty EUR na Kč byl použit kurz 28,343 Kč/EUR, průměr ČNB roku 2006.

V souvislosti se změnou nastavení zdrojových dat z IS SZIF nelze prezentovaná data relevantně porovnat s údaji uvedenými v předcházejících výročních zprávách o programu HRDP. Prezentované údaje za rok 2006 představují data, která byla upravena dle skutečného počtu zařazených žádostí v roce 2006.

Doplňující informace, které se týkají roku 2007, jsou pro přehlednost uváděny *podtrženou kurzívou*.

## 2 ZMĚNY OBECNÝCH PODMÍNEK, KTERÉ OVLIVŇUJÍ REALIZACI OPATŘENÍ

### 2.1 SMĚRY A VÝSLEDKY SOCIÁLNĚ-EKONOMICKÉHO VÝVOJE

Tab. I: Základní makroekonomické ukazatele ČR v letech 2003 až 2006

Ukazatel/rok	2003	2004	2005	2006
HDP (mil. Kč) <sup>1)</sup>	2 577 100	2 781 060	2 970 261	3 204 086
HDP – stále ceny roku 2000 (mil. Kč)	2 367 818	2 467 615	2 617 608	2 776 379
HDP na obyvatele – Kč/l obyvatele <sup>1)</sup>	252 617	272 468	290 232	312 087
Míra nezaměstnanosti (%)	7,8	8,3	7,9	7,1
Počet pracovníků v odvětví zemědělství	148 000	141 000	137 000	134 000
Dovoz celkem (mil. Kč) <sup>1)</sup>	1 440 723	1 749 095	1 829 962	2 099 604
Vývoz celkem (mil. Kč) <sup>1)</sup>	1 370 930	1 722 657	1 868 586	2 143 998
Průměrná hrubá měsíční mzda, ČR celkem (Kč)	16 917	18 041	18 985	20 211
Míra inflace <sup>2)</sup> (%)	0,1	2,8	1,9	2,5

<sup>1)</sup> v běžných cenách

<sup>2)</sup> míra inflace vyjádřená přírůstkem průměrného ročního indexu spotřebitelských cen

Pramen: ČSÚ (2006)

Údaje uvedené v tabulce I svědčí o tom, že HDP ČR pravidelně roste. Jeho přírůstek v roce 2006 oproti roku 2005 činil 7,3 %.

Nezaměstnanost do roku 2004 neustále rostla. Teprve v roce 2005 lze hovořit o zastavení jejího růstu a následném výrazném poklesu v roce 2006. Míra nezaměstnanosti v roce 2006 (7,1 %) meziročně poklesla o 0,8 procentního bodu a ve srovnání s průměrem za EU 25 je v ČR její úroveň o 0,7 procentního bodu nižší.

V roce 2006 pokračovaly změny v sektorové struktuře zaměstnanosti. Proti předchozímu roku se dále snížila zaměstnanost v sektoru zemědělství. Ve srovnání jednotlivých průměrů zaměstnanosti roku 2005 a 2006 došlo k poklesu počtu zaměstnaných osob v zemědělství včetně lesnictví a rybářství o 0,2 procentního bodu. Podíl zaměstnanosti celého zemědělského sektoru v roce 2006 (dle průměru roku 2006) představoval 3,8 % na celkové zaměstnanosti v ČR.

Od roku 2005 převažuje v bilanci zahraničního obchodu ČR vývoz nad dovozem.

Hrubá mzda v zemědělství činila v roce 2006 14 514 Kč na pracovníka a značně zaostává za průměrnou měsíční mzdou v národním hospodářství, která v roce 2006 činila 20 211 Kč na pracovníka.

## 2.2 LEGISLATIVNÍ RÁMEC HORIZONTÁLNÍHO PLÁNU ROZVOJE VENKOVA A JEHO VÝVOJ

Program HRDP implementuje opatření, která jsou stanovena v nařízení Rady (ES) č. 1257/1999 (OJ L 160), pozměněné Smlouvou o přistoupení České republiky, Estonska, Kypru, Lotyšska, Litvy, Maďarska, Malty, Polska, Slovinska a Slovenska (2003) (OJ L 236, C 227 E) a naposledy pozměněné nařízením Rady (ES) č. 2223/2004 (OJ L 379). Nařízení Komise (ES) č. 817/2004 (OJ L 153) upřesňuje podmínky pro realizaci jednotlivých opatření rozvoje venkova.

Další důležité právní předpisy ES, kterými se HRDP řídí:

- nařízení Rady (EHS) č. 4045/1989 ze dne 21. prosince 1991 o kontrole opatření tvořících součást systému financování záruční sekce Evropského zemědělského orientačního a záručního fondu (EZOZF), prováděné členskými státy,
- nařízení Komise (ES) č. 796/2004 ze dne 21. dubna 2004 týkající se kontrolního systému,
- nařízení Rady (ES) č. 1258/1999 ze dne 17. května 1999 o financování společné zemědělské politiky.

**Právní předpisy platné pro nové členské státy (od 1. 5. 2004) v oblasti rozvoje venkova jsou:**

- rozhodnutí Komise (ES) č. 21/2004 ze dne 29. prosince 2003, kterým se stanoví orientační přidělení prostředků pro Českou republiku, Estonsko, Kypr, Lotyšsko, Litvu, Maďarsko, Maltu, Polsko, Slovinsko a Slovensko v rámci záruční sekce Evropského zemědělského orientačního a záručního fondu na opatření pro rozvoj venkova na období let 2004 až 2006,
- nařízení Komise (ES) č. 27/2004 ze dne 5. ledna 2004, kterým se stanoví přechodná prováděcí pravidla k nařízení Rady (ES) č. 1257/1999, pokud jde o financování opatření pro rozvoj venkova v České republice, Estonsku, na Kypru, v Lotyšsku, Litvě, Maďarsku, na Maltě, v Polsku, Slovinsku a na Slovensku záruční sekce EZOZF,
- nařízení Komise (ES) č. 141/2004 ze dne 28. ledna 2004, kterým se stanoví prováděcí pravidla k nařízení Rady (ES) č. 1257/1999, pokud jde o přechodná opatření pro rozvoj venkova pro Českou republiku, Estonsko, Kypr, Lotyšsko, Litvu, Maďarsko, Maltu, Polsko, Slovinsko a Slovensko,
- nařízení Komise (ES) č. 447/2004 ze dne 10. března 2004, kterým se stanoví pravidla pro usnadnění přechodu z podpory podle nařízení (ES) č. 1268/1999 na podporu stanovenou nařízeními (ES) č. 1257/1999 a č. 1260/1999 pro Českou republiku, Estonsko, Lotyšsko, Litvu, Maďarsko, Polsko, Slovinsko a Slovensko, pozměněno nařízením Komise (ES) č. 2003/2005 (OJ L 322),
- nařízení Komise (ES) č. 740/2004 ze dne 21. dubna 2004, kterým se mění nařízení (ES) č. 141/2004, kterým se stanoví prováděcí pravidla k nařízení Rady (ES) č. 1257/1999, pokud jde o přechodná opatření pro rozvoj venkova pro Českou republiku, Estonsko, Kypr, Lotyšsko, Litvu, Maďarsko, Maltu, Polsko, Slovinsko a Slovensko.

HRDP respektuje národní legislativu, a to zejména zákon č. 252/1997 Sb., o zemědělství, v platném znění (naposledy novelizovaném zákonem č. 267/2006 Sb.), dále zákon č. 256/2000 Sb., o Státním zemědělském intervenčním fondu a o změně některých dalších zákonů (zákon o SZIF), ve znění zákona č. 342/2006 Sb. a další právní předpisy ČR.

## 2.3 ZMĚNY, KE KTERÝM DOŠLO V SOUVISLOSTI S AGRÁRNÍ POLITIKOU MZE

Tab. 2. Podíl zemědělství, lesnictví a rybolovu na HDP (%)

Rok	Běžné ceny			
	Zemědělství <sup>1</sup>	Lesnictví <sup>2</sup>	Rybolov <sup>3</sup>	Celkem
2003	2,42	0,68	0,03	3,13
2004	2,64	0,63	0,03	3,30
2005	2,25	0,63	0,02	2,90
2006	2,00	0,69	0,02	2,71

<sup>1</sup> Včetně myslivosti a souvisejících činností

<sup>2</sup> Včetně souvisejících činností

<sup>3</sup> Včetně chovu ryb a souvisejících činností

Poznámka: HDP je vypočteno z hrubé přidané hodnoty (HPH) v běžných cenách

Pramen: ČSÚ; zpracováno ve VÚZE z údajů čtvrtletních národních účtů; revidované údaje (2006)

Podíl hrubého domácího produktu vytvořeného v zemědělství na celkovém HDP postupně klesá, jako důsledek pomalejšího růstu HDP v zemědělství. Tento pokles se však daří postupně omezovat v tom směru, že rozměr zemědělství se výrazně nezmenšuje. Tento ukazatel je však pouze orientačním ukazatelem, který v hrubých rysech charakterizuje ekonomický rozměr zemědělské výroby v rámci národního hospodářství.

Samotný objem vytvořené zemědělské produkce, zvláště rostlinné produkce je kromě základních agronomických charakteristik výrazně závislý na vývoji klimatických podmínek v jednotlivých letech. Předběžné výsledky zemědělství (podle souhrnného zemědělského účtu, vyjádřeno ve stálých cenách roku 2000) signalizují mírné snížení zemědělské produkce a větší snížení rostlinné produkce v roce 2006. Tento pokles byl způsoben nižší produkcí obilovin v důsledku snížených osevních ploch a současně poklesu hektarových výnosů oproti předchozímu roku. V porovnání s rokem 2005 poklesla rostlinná produkce v roce 2006 o 10,4 % a ovlivnila tak pokles celkové zemědělské produkce o 4,6 %.

Tab. 3. Podnikatelská struktura v zemědělství, stav ke konci roku 2006

Právní forma	Počet podniků	Obhospodařovaná zemědělská půda		Průměrná výměra na podnik ha z. p.
		ha	%	
<b>Fyzické osoby celkem</b>	<b>43 296</b>	<b>1 023 790</b>	<b>29,0</b>	<b>24,6</b>
z toho – SHR	30 521	971 284	27,5	33,0
<b>Právníkové osoby celkem</b>	<b>2 983</b>	<b>2 511 751</b>	<b>71,0</b>	<b>921,4</b>
v tom – obchodní společnosti celkem	2 275	1 627 107	46,0	798,0
z toho – spol. s r. o.	1 601	796 664	22,5	548,7
– a. s.	631	814 964	23,1	1 489,9
– družstva	596	852 901	24,1	1 468,0
– ostatní <sup>2)</sup>	112	31 741	0,9	299,4
<b>Celkem</b>	<b>46 279</b>	<b>3 535 541</b>	<b>100,0</b>	<b>79,8</b>

<sup>1)</sup> Vypočteno za podniky obhospodařující zemědělskou půdu.

<sup>2)</sup> Státní podniky, příspěvkové organizace aj.

Pramen: ČSÚ – Zemědělský registr

Zpracoval: VÚZE (2006)

Současné zemědělské podniky hospodaří více než z 90 % na pronajaté půdě. Fyzické osoby obhospodařují 29 % zemědělské půdy, právníkové osoby obhospodařují celkem 71 % zemědělské půdy. Na jeden podnik sou-

kromě hospodařících rolníků připadá 33 ha obhospodařované zemědělské půdy, na jednu společnost s r. o. připadá cca 549 ha zemědělské půdy, na jedno družstvo připadá 1 468 ha zemědělské půdy a na jednu akciovou společnost cca 1 490 ha. Celkový trend směřuje ke zvětšování obhospodařované plochy na jeden zemědělský podnik.

**Tab. 4. Půda a její využití**

Druh pozemku	Celkem ha	Podíl na ZPF ČR celkem %	Podíl z celkové plochy ČR %
Orná půda	3 039 669	71,45	38,54
Trvalé travní porosty	976 226	22,95	12,38
Chmelnice	10 844	0,25	0,14
Vinice	18 906	0,44	0,24
Ovocné sady	46 725	1,10	0,59
Zahrady	162 033	3,81	2,05
Trvalé plodiny celkem	238 508	5,60	3,02
<b>Celkem zemědělská půda (ZP)</b>	<b>4 254 403</b>	<b>100,00</b>	<b>53,94</b>
Lesní pozemky	2 649 147	–	33,59
Vodní plochy	161 421	–	2,04
Zastavěné plochy a nádvoří	130 194	–	1,65
Ostatní plochy	691 534	–	8,78
<b>Celkem nezemědělská půda</b>	<b>3 632 296</b>	<b>–</b>	<b>46,06</b>
<b>Plocha ČR celkem</b>	<b>7 886 699</b>	<b>–</b>	<b>100,00</b>

Stav k 31. 12. 2006

Pramen: Český úřad zeměměřický a katastrální

Tabulka 4 znázorňuje využití půdy v ČR v roce 2006. Charakteristickým rysem zemědělského půdního fondu ČR (ZPF ČR) je vysoké procento zornění ve srovnání s průměrem EU (52 %). Procento zornění sice od roku 1991 kleslo ze 75 % na současných 71,45 % ze zemědělské půdy celkem, přesto je srovnatelné pouze se zorněním v Německu (67,9 %) a ve Francii (61 %). V roce 2006 připadalo na jednoho obyvatele ČR 0,42 ha zemědělské půdy a z toho 0,30 ha orné půdy.

ZPF ČR se nachází převážně v méně příznivých půdně klimatických podmínkách. Z celoevropského pohledu náleží české zemědělství k podhorskému až horskému typu. V nadmořské výšce nad 500 m n. m. se nachází více než 20 % ZPF ČR. Díky poměrně vysoké hustotě obyvatelstva ČR má však zemědělská činnost tradici i v těchto oblastech a v omezeném rozsahu je provozována až do výšek 1 250 m n. m.

## 2.4 VLASTNÍ PLÁN ROZVOJE VENKOVA

### Změny programu HRDP ČR v období 2004–2006

Dne 11. listopadu 2004 zaslala Česká republika návrh na změnu PD HRDP (zavedení nového podopatření – Integrovaná produkce ovoce a révy vinné) Evropské komisi. Výbor STAR tuto změnu schválil 23. února 2005 a EK zaslala 30. září 2005 oficiální rozhodnutí o schválení této změny.

Dne 18. října 2005 zaslala Česká republika návrh na změnu PD HRDP (v souladu s nařízením Rady (ES) č. 447/2004 – možnost financovat schválené projekty programu SAPARD z PD HRDP) Evropské komisi. Jednalo se o změnu celkové finanční tabulky. Výbor STAR tuto změnu schválil 16. listopadu 2005 a EK zaslala 12. prosince 2005 oficiální rozhodnutí o schválení této změny.

Dne 24. února 2006 zaslala Česká republika návrh na změnu PD HRDP dle čl. 51 odst. 5 nařízení Komise (ES) č. 817/2004, kterým se mění sazby u titulu Integrovaná produkce a u titulu Ekologické zemědělství – trvalé kultury. Tato změna nevyžaduje schválení EK. Evropská komise dne 2. května 2006 potvrdila, že navrhované změny PD HRDP jsou v souladu s *acquis communautaire*.

Česká republika zaslala dne 19. října 2006 návrh na změnu finanční tabulky PD HRDP v souladu s článkem 51 odst. 4 nařízení Komise (ES) č. 817/2004 a Evropská komise tuto změnu přijala dne 22. prosince 2006. Následně po této změně finanční tabulky sdělila (19. prosince 2006) Česká republika změny podmínek některých opatření PD HRDP v souladu s čl. 51 odst. 5 nařízení Komise (ES) č. 817/2004.

*Evropská komise dne 2. března 2007 potvrdila, že navrhované změny PD HRDP jsou v souladu s *acquis communautaire*.*

### **Vymezení cíle a stručný obsah HRDP**

Hlavními cíli HRDP v souladu s čl. 2 nařízení Rady (ES) č. 1257/1999 mj. jsou:

- ochrana a podpora vysoké hodnoty přírody a udržitelného zemědělství, které dodržuje environmentální požadavky,
- zachování a podpora zemědělských systémů s nízkými vstupními náklady,
- ochrana a zlepšování přirozeného prostředí, hygienických podmínek a podmínek spokojené existence zvířat,
- zachování a posílení životaschopné sociální struktury ve venkovských oblastech.

Tyto cíle je možné shrnout pod jeden hlavní cíl: „Trvale udržitelný rozvoj zemědělství, venkova a jeho přírodních zdrojů“, který je prioritou HRDP. Pro dosažení tohoto cíle byla schválena následující opatření, která jsou zpracována s odvoláním na příslušné kapitoly a články nařízení Rady (ES) č. 1257/1999:

- Předčasné ukončení zemědělské činnosti (PUZČ)
- Méně příznivé oblasti a oblasti s environmentálními omezeními
- Agroenvironmentální opatření (AEO)
- Lesnictví
- Zakládání skupin výrobců (ZSV)
- Technická pomoc

Popisy jednotlivých opatření jsou podrobně popsány v kapitolách věnovaných specificky každému opatření.

Z PD HRDP byla implementována čtyři opatření z nařízení Rady (ES) č. 1257/1999 a dvě opatření pro nové členské státy dle Přístupové smlouvy. V roce 2006 bylo skutečně realizováno těchto pět opatření: opatření Předčasné ukončení zemědělské činnosti, opatření Méně příznivé oblasti a oblasti s environmentálními omezeními, Agroenvironmentální opatření, opatření Lesnictví a opatření Zakládání skupin výrobců.

Opatření Technická pomoc bylo realizováno pouze na národní úrovni a z národních zdrojů.

Tabulka 5 ukazuje ta opatření, která byla implementována do programového dokumentu HRDP, a která byla skutečně aplikována a realizována v kalendářním roce 2006.

V souladu s nařízením Komise (ES) č. 447/2004 a provedenou změnou PD HRDP v roce 2005, bylo možné financovat přezávazkované projekty programu SAPARD v rámci programu HRDP.



Tab. 5. Implementace opatření HRDP

Název opatření v PD HRDP ČR pro období 2004–2006	Implementováno do právního řádu ČR nařízením vlády (NV) (a novely nařízení vlády)
Předčasné ukončení zemědělské činnosti (2005–2006)	NV č. 69/2005 Sb. (NV č. 512/2006 Sb.)
Méně příznivé oblasti a oblasti s environmentálními omezeními (2004–2006)	NV č. 241/2004 Sb. (NV č. 121/2005 Sb., NV č. 510/2005 Sb., NV č. 512/2006 Sb.)
Agroenvironmentální opatření (2004–2006)	NV č. 242/2004 Sb. (NV č. 542/2004 Sb., NV č. 119/2005 Sb., NV č. 515/2005 Sb., NV č. 351/2006 Sb., NV č. 81/2007 Sb.)
Lesnictví (2004–2006)	NV č. 308/2004 Sb. (NV č. 512/2006 Sb.)
Zakládání skupin výrobců (2005–2006)	NV č. 655/2004 Sb.
Technická pomoc	Neimplementováno

Pramen: ŘO HRDP MZe (2006)

### 3 REALIZACE HRDP V ROCE 2006 A JEHO HODNOCENÍ

#### 3.1 REALIZACE JEDNOTLIVÝCH OPATŘENÍ HRDP

V roce 2006 bylo realizováno pět opatření v rámci programu HRDP a na jejich základě bylo zažádáno o dotace v celkové výši cca 6,601 mld. Kč na plochu 1,915 mil. ha. Tabulka 6 znázorňuje rozložení zažádaných dotací a plochu, na kterou bylo zažádáno v roce 2006 dle jednotlivých opatření HRDP.

Opatření Předčasné ukončení zemědělské činnosti bylo realizováno druhým rokem a v roce 2006 podalo žádost o zařazení 142 žadatelů na výměru 8 697 ha. Celkově za roky 2005 a 2006 podalo žádost o zařazení 391 zemědělských podnikatelů, kteří se rozhodli předat hospodářství o celkové ploše 23 345 ha. Žadatelé požadovali dotace v celkové výši cca 56,573 mil. Kč, což znamená 0,87 % z dotací požadovaných v roce 2006 na celý program.

Na opatření Méně příznivé oblasti a oblasti s environmentálními omezeními podalo žádost 9 055 žadatelů, kteří obhospodařují travní porosty na celkové výměře 721 833 ha. Celkem bylo zažádáno o více než 2,867 mld. Kč, což představuje 43,90 % z požadovaných dotací v roce 2006 z HRDP.

Největší objem dotací byl v roce 2006 požadován, obdobně jako v letech 2004 a 2005, na Agroenvironmentální opatření. Celkem zažádalo 9 343 žadatelů na celkovou plochu cca 1,168 mil. ha. Celkem bylo zažádáno na AEO o více než 3,504 mld. Kč, tj. 53,66 % z požadovaných dotací v roce 2006 z HRDP.

Čtvrtým opatřením realizovaným v roce 2006 bylo Lesnictví. V rámci tohoto opatření zažádalo celkem 1 493 žadatelů na založení porostu a následnou péči a náhradu to představuje celkovou plochu 1 734 ha. Celkem bylo na toto opatření zažádáno o dotaci ve výši cca 102,697 mil. Kč (což je cca 1,57 % z požadovaných dotací na HRDP v roce 2006).

Na opatření ZSV bylo v roce 2006 podáno 322 nových žádostí o zařazení na 664 komodit. Za roky 2005 a 2006 bylo celkově podáno 376 žádostí o zařazení na 770 zemědělských komodit. V roce 2006 bylo zažádáno o 70,068 mil. Kč na zobchodovanou produkci roku 2005. Přesné stanovení požadované dotace nově zařazených žadatelů, v roce 2006 nelze určit, protože výše dotace na opatření ZSV se stanovuje na základě roční zobchodované produkce příslušné zemědělské komodity, pro kterou byla skupina výrobců zařazena do opatření. Tuto zobchodovanou produkci vykazuje skupina výrobců za rok 2006 a výše dotace bude určena na základě podaných žádostí o dotaci až v roce 2007.

**Tab. 6. Přehled o zažádaných dotacích a ploše v ha – HRDP v roce 2006**

Opatření HRDP	Počet zařazených žadatelů	Celkem zažádáno o dotaci v Kč	Plocha v ha
PUZČ	391	56 573 460	23 345
LFA	9 055	2 867 077 762	721 833
AEO	9 343	3 504 599 327	1 168 229
Lesnictví	1 493	102 696 576	1 734 <sup>1</sup>
Zakládání skupin výrobců	376 <sup>2</sup>	70 068 000 <sup>3</sup>	–
<b>Celkem</b>	<b>20 658</b>	<b>6 601 015 125</b>	<b>1 915 141</b>

<sup>1</sup> zahrnuta plocha založených lesních porostů (tj. na založení porostu rychle rostoucích dřevin a na založení lesního porostu na zemědělské půdě) v roce 2006 a plocha, na kterou byla zažádána následná péče a náhrada v roce 2006

<sup>2</sup> zahrnuje zařazené skupiny výrobců ke konci roku 2006

<sup>3</sup> žádosti o dotaci podané v roce 2006 na zobchodovanou produkci roku 2005

Pramen: IS SZIF (k 31.12.2006)

## 3.2 POPIS JEDNOTLIVÝCH OPATŘENÍ

### 3.2.1 Předčasné ukončení zemědělské činnosti

#### Legislativní rámec

Opatření Předčasné ukončení zemědělské činnosti (PUZČ) bylo navrženo ve shodě s články 10, 11 a 12 nařízení Rady (ES) č. 1257/1999 a s nařízením Komise (ES) č. 817/2004. Legislativně je toto opatření upraveno nařízením vlády č. 69/2005 Sb., o stanovení podmínek pro poskytování dotace v souvislosti s předčasným ukončením provozování zemědělské činnosti zemědělského podnikatele, v platném znění.

V roce 2006 byl k 31. 12. ukončen příjem žádostí o zařazení do opatření PUZČ. *Od roku 2007, v novém programovém období, bude řešeno toto opatření v rámci osy I programového dokumentu Program rozvoje venkova ČR na období 2007–2013.*

**Tab. 7. Přehled o celkovém počtu zažádaných dotací na opatření Předčasné ukončení zemědělské činnosti v roce 2006**

Opatření	Celkem zažádáno o dotaci v Kč	Celkem příspěvek z EZOZF v Kč
PUZČ	56 573 460	45 258 768

Pramen: IS SZIF (k 31. 12. 2006)

**Tab. 8. Přehled o počtu žadatelů a podporovaných ha na opatření Předčasné ukončení zemědělské činnosti v roce 2006**

Opatření	Počet žadatelů	Plocha v ha
PUZČ	391	23 345

Pramen: IS SZIF (k 31. 12. 2006)

**Na opatření PUZČ bylo podáno v roce 2006 celkem 391 žádostí v celkové výši 56,573 mil. Kč, a to na plochu 23 345 ha. Nejvíce žádostí bylo podáno v regionu Jihovýchod, a to 97 žádostí na plochu 5 711 ha. Nejméně žádostí bylo podáno v regionu Moravskoslezsko, kde bylo podáno 22 žádostí na plochu 1 411 ha.**

Ve věkové skupině 55–60 let bylo 265 žadatelů, tj. 67,7 % z celkového počtu. V této věkové skupině bylo podáno nejvíce žádostí v regionu Jihovýchod, (65 žádostí). Nejméně žádostí v této věkové skupině bylo podáno v regionu Moravskoslezsko (16 žádostí).

Ve věkové skupině 60–65 let bylo 126 žadatelů, tj. 32,3 % z celkového počtu. V této věkové skupině bylo podáno nejvíce žádostí v regionu Jihovýchod (32 žádostí). Nejméně žádostí v této věkové skupině bylo podáno v regionu Moravskoslezsko (6 žádostí).

V rámci hodnocení opatření PUZČ v roce 2006 lze konstatovat, že cíl stanovený v programovém dokumentu HRDP, tj. že do opatření bude zapojeno 500 osob v pozici postupitele, byl splněn cca na 80 %, a to z důvodu zavedení opatření v časovém posunu oproti ostatním opatřením. Časový posun zavedení opatření byl způsoben vyšší složitostí administrace opatření, se kterým neměla ČR v předstupním období žádné zkušenosti.

### 3.2.2 Méně příznivé oblasti a oblasti s environmentálními omezeními

#### Legislativní rámec

Opatření Méně příznivé oblasti a oblasti s environmentálními omezeními bylo navrženo ve shodě s články 13 až 21 nařízení Rady (ES) č. 1257/1999 a s nařízením Komise (ES) č. 817/2004.

V zákoně č. 252/1997 Sb., o zemědělství, jsou vytvořeny podmínky pro provádění SZP a politiky rozvoje venkova Evropské unie. K provedení tohoto zákona bylo vydáno nařízení vlády č. 241/2004 Sb., o podmínkách provádění pomoci méně příznivým oblastem a oblastem s ekologickými omezeními, ve kterém se vymezují méně příznivé oblasti dle kritérií nařízení Rady (ES) č. 1257/1999.

Opatření Méně příznivé oblasti a oblasti s environmentálními omezeními se skládá ze dvou následujících opatření:

- Méně příznivé oblasti
- Oblasti s environmentálními omezeními

V roce 2006 bylo naposledy možné žádat o poskytnutí vyrovnávacího příspěvku podle podmínek stanovených v PD HRDP (nařízení vlády 241/2004. Sb.), od roku 2007, kterým bude zahájeno nové programové období, bude možné žádat o poskytnutí platby podle podmínek stanovených novým Programem rozvoje venkova a novým nařízením vlády.



Na opatření Méně příznivé oblasti a oblasti s environmentálními omezeními bylo podáno v roce 2006 celkem 9 055 žádostí o dotace v celkové výši cca 2,867 mld. Kč. Nejvíce bylo zažádáno v horských oblastech, a to o cca 1,549 mld. Kč na ploše 342 282 ha a nejméně v oblastech s environmentálními omezeními mimo LFA, a to o 127 960 Kč na ploše 46 ha. Celkem bylo na toto opatření zažádáno na plochu 721 833 ha. Celkový přehled o zažádaných dotacích a ploše, na kterou bylo zažádáno v roce 2006 na opatření Méně příznivé oblasti a oblasti s environmentálními omezeními, podávají tabulky 9 a 10.

**Tab. 9. Přehled o celkovém počtu zažádaných dotací na opatření Méně příznivé oblasti a oblasti s environmentálními omezeními v roce 2006**

Oblasti	Celkem zažádáno o dotaci v Kč	Celkem příspěvek z EZOZF v Kč
Horské	1 549 044 275	1 239 235 420
Ostatní méně příznivé	902 286 355	721 829 084
Se specifickými omezeními	415 619 172	332 495 338
Neznevýhodněné oblasti	127 960	102 368
<b>Celkem</b>	<b>2 867 077 762</b>	<b>2 293 662 209</b>

Pramen: IS SZIF (k 31. 12. 2006)

**Tab. 10. Přehled o podporovaných ha a počtu žadatelů, kteří zažádali o dotaci na opatření Méně příznivé oblasti a oblasti s environmentálními omezeními v roce 2006**

Oblasti	Počet žadatelů žádajících o podporu	Plocha v ha
Horské	3 609	342 282
Ostatní méně příznivé	3 902	260 112
Se specifickými omezeními	1 542	119 393
Neznevýhodněné oblasti	2	46
<b>Celkem</b>	<b>9 055</b>	<b>721 833</b>

Pramen: IS SZIF (k 31. 12. 2006)

Opatření Méně příznivé oblasti a oblasti s environmentálními omezeními lze v roce 2006 souhrnně hodnotit pozitivně, a to jak z hlediska dosažení cílů, tak v porovnání s předvstupním obdobím. Důvodem je především to, že se jedná o kontinuálně pokračující opatření z předvstupního období a zemědělské podniky jsou s tímto opatřením dostatečně seznámeny. Oproti minulému roku došlo v roce 2006 ke zvýšení podpor u tohoto opatření, což zřejmě souvisí s dvouletou praxí s plněním podmínek pro poskytnutí vyrovnávacího příspěvku v rámci HRDP.

## A. Podopatření Méně příznivé oblasti

Na Méně příznivé oblasti (LFA) zažádalo v roce 2006 celkem 8 912 žadatelů o dotace v celkové výši cca 2,864 mld. Kč. Nejvíce bylo zažádáno v horských oblastech a to o cca 1,547 mld. Kč na ploše 341 585 ha a nejméně v oblastech se specifickými omezeními, a to o cca 415,555 mil. Kč na ploše 119 370 ha. Celkem bylo na toto podopatření zažádáno na plochu 720 734 ha. Celkový přehled o zažádaných dotacích a ploše, na kterou bylo zažádáno v roce 2006 na LFA, podávají tabulky 11 a 12.

### Horské oblasti (značení H)

Celková výměra zemědělské půdy evidované v LPIS jako horské oblasti je 486 059 ha. Na této výměře je evidováno 6 582 uživatelů zemědělské půdy, z toho 6 195 uživatelů obhospodařuje travní porosty. V horských oblastech bylo zažádáno na největší rozlohu (cca 342 tis. ha travních porostů), což souvisí s tím, že v těchto oblastech s vyšší nadmořskou výškou je vysoký podíl zatravnění. Zemědělci se v těchto oblastech zabývají především pastevním hospodařením. Žádost podalo 3 511 žadatelů – tj. 56,7 % z počtu celkově evidovaných uživatelů zemědělské půdy s kulturou travní porost v této oblasti, a to v průměru okolo 97 ha travních porostů na jednoho žadatele.

### Ostatní méně příznivé oblasti (značení O)

Celková výměra zemědělské půdy evidované v LPIS jako ostatní oblasti je 1,031 mil. ha. Na této výměře je evidováno 9 608 uživatelů zemědělské půdy, z toho 7 859 uživatelů obhospodařuje travní porosty. Nejvíce žadatelů (3 867), což je 49,2 % z počtu celkově evidovaných uživatelů zemědělské půdy s kulturou travní porost v této oblasti, zažádalo v ostatních oblastech, tj. tam, kde je nízká úrodnost půdy. Tito žadatelé nemají takovou rozlohu travních porostů jako v oblastech horských (podpořeno cca 260 tis. ha travních porostů) a je zřejmé, že žadatelé v těchto oblastech provozují současně s obhospodařováním travních porostů také produkční zemědělství na orné půdě.



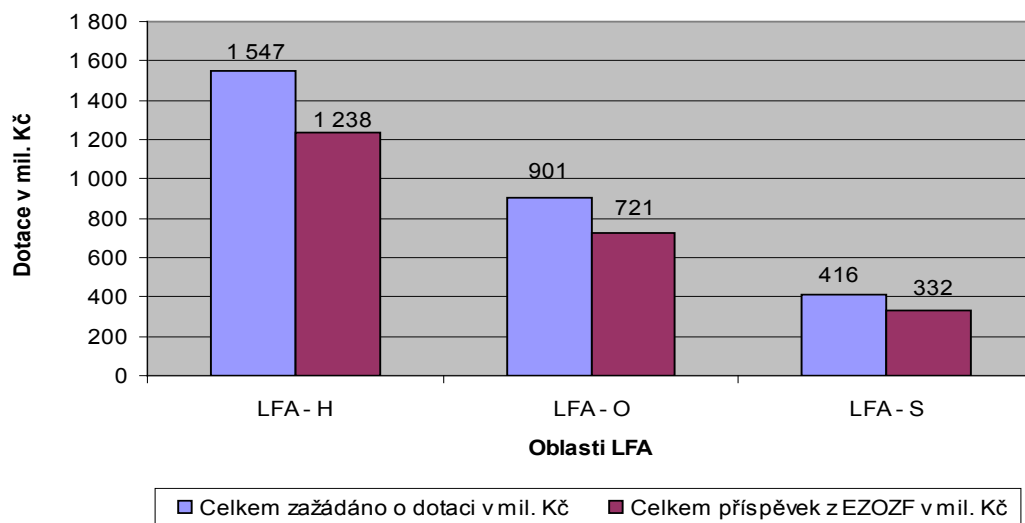
### Oblasti se specifickými omezeními (značení S)

Celková výměra zemědělské půdy evidované v LPIS jako specifické oblasti je 210 191 ha. Na této výměře je evidováno 3 172 uživatelů zemědělské půdy. Ve specifických oblastech jsou především hospodářství s nízkou úrodností půdy. V těchto oblastech zažádalo celkem 1 534 žadatelů (z celkových 2 762 uživatelů zemědělské půdy s kulturou travní porost) na výměru travních porostů cca 119 tis. ha.

Tab. 11. Přehled o celkovém počtu zažádaných dotací v oblastech LFA v roce 2006

Opatření	Celkem zažádáno o dotaci v Kč	Celkem příspěvek z EZOZF v Kč
LFA-H	1 547 092 839	1 237 674 271
LFA-O	901 353 282	721 082 625
LFA-S	415 555 135	332 444 108
<b>Celkem</b>	<b>2 864 001 256</b>	<b>2 291 201 005</b>

Pramen: IS SZIF (k 31. 12. 2006)

**Graf 2. Přehled o zažádaných dotacích v jednotlivých typech oblastí v LFA v roce 2006**

Pramen: IS SZIF (k 31. 12. 2006)

**Tab. 12. Přehled o podporovaných ha a počtu žadatelů v oblastech LFA v roce 2006**

Oblast	Počet žadatelů žádajících o podporu	Plocha v ha
LFA-H	3 511	341 585
LFA-O	3 867	259 779
LFA-S	1 534	119 370
<b>Celkem</b>	<b>8 912</b>	<b>720 734</b>

Pramen: IS SZIF (k 31. 12. 2006)

## B. Podopatření Oblasti s environmentálními omezeními

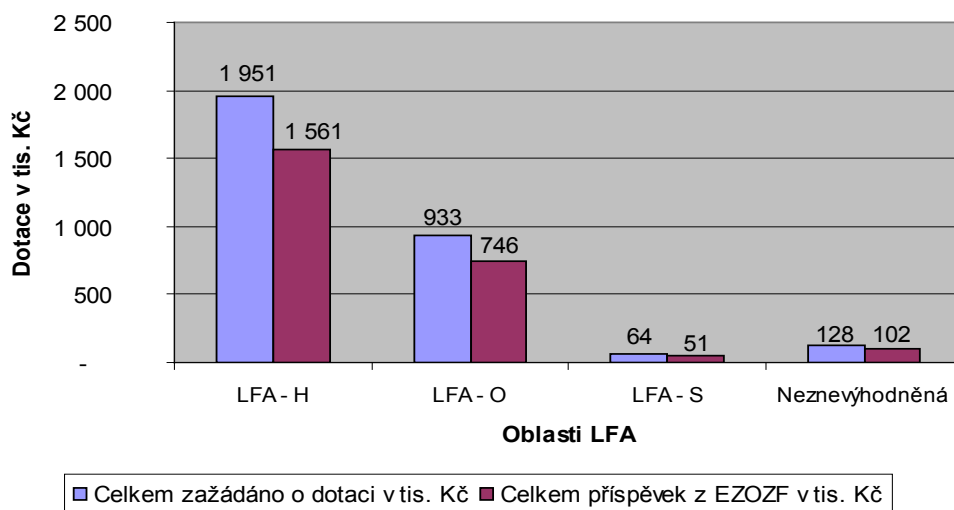
Celková výměra zemědělské půdy evidovaná v LPIS jako oblasti s environmentálními omezeními (LFA-E) je cca 1 200 ha. Jedná se o oblasti, které se nacházejí současně v oblasti NATURA 2000 (v roce 2006 pouze ptačí lokality podle směrnice Rady 79/409/EHS) a v I. zónách Národních parků a Chráněných krajinných oblastí. V těchto oblastech bylo podáno 143 žádostí na výměru 1 099 ha travního porostu. Celkem bylo zažádáno o 3,077 mil. Kč. V regionu Jihozápad bylo zažádáno na největší výměru, a to na 800 ha, což je 72,8 % z celkové výměry, na kterou bylo zažádáno.

**Tab. 13. Přehled o celkovém počtu zažádaných dotacích v oblastech LFA-E v roce 2006**

Typ oblasti LFA-E	Celkem zažádáno o dotaci v Kč	Celkem příspěvek z EZOZF v Kč
LFA-H	1 951 436	1 561 149
LFA-O	933 073	746 458
LFA-S	64 037	51 229
Neznevýhodněné oblasti	127 960	102 369
<b>Celkem</b>	<b>3 076 506</b>	<b>2 461 205</b>

Pramen: IS SZIF (k 31. 12. 2006)

Graf 3. Přehled o zažádaných dotacích v jednotlivých typech oblastí LFA-E v roce 2006



Pramen: IS SZIF (k 31. 12. 2006)

Tab. 14. Přehled o podporovaných ha a počtu žadatelů v oblastech LFA-E v roce 2006 v jednotlivých oblastech LFA a v neznevýhodněných oblastech

Typ oblasti LFA-E	Počet žadatelů žádajících o podporu	Plocha v ha
LFA-H	98	697
LFA-O	35	333
LFA-S	8	23
Neznevýhodněné oblasti	2	46
<b>Celkem</b>	<b>143</b>	<b>1 099</b>

Poznámka: oblasti s environmentálními omezeními se mohou překrývat s podporovanými oblastmi LFA

Pramen: IS SZIF (k 31. 12. 2006)

### 3.2.3 Agroenvironmentální opatření

#### Legislativní rámec

Agroenvironmentální opatření (AEO) bylo navrženo ve shodě s články 22, 23 a 24 nařízení Rady (ES) č. 1257/1999 a s nařízením Komise (ES) č. 817/2004. Legislativně je toto opatření upraveno nařízením vlády č. 242/2004 Sb., o provádění agroenvironmentálních opatření, ve znění pozdějších předpisů (*NV č. 81/2007 Sb.*).

#### Popis opatření

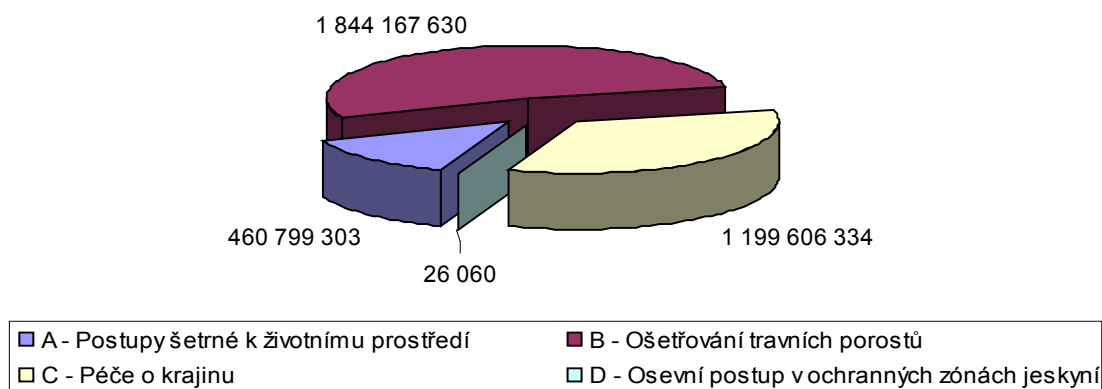
AEO se skládá ze čtyř podopatření:

- Podopatření A. Postupy šetrné k životnímu prostředí
  - A1 Ekologické zemědělství (EZ)
  - A2 Integrovaná produkce (IP) (dle NV č. 242/2004 Sb., ve znění pozdějších předpisů, administrovaná jako E1 – IP ovoce a E2 – IP révy vinné)
- Celofaremní podopatření B. Ošetřování travních porostů
- Podopatření C. Péče o krajinu
  - C1 Zatravnování orné půdy
  - C2 Tvorba travnatých pásů na svažitých půdách
  - C3 Pěstování meziplodin

- C4 Trvale podmáčené louky a rašelinné louky
- C5 Ptačí lokality na travních porostech
- C6 Biopásy
- Zonální podopatření D. Osevní postup v ochranných zónách jeskyní (Moravský kras)

**Agroenvironmentální opatření je opatřením HRDP s největším objemem finančních prostředků poskytovaných do environmentálních funkcí zemědělství.** Základním cílem AEO je podpora způsobů využití zemědělské půdy, které jsou v souladu s ochranou a zlepšením životního prostředí, krajiny a jejich vlastností. Dále AEO podporují zachování obhospodařovaných území vysoké přírodní hodnoty, přírodních zdrojů, biologické rozmanitosti a údržbu krajiny. **V roce 2006 požádalo na opatření AEO celkem 9 343 žadatelů na celkem 19 067 AEO závazků** (počet závazků, na které je požadována v roce 2006 dotace). **Celkový objem dotací na toto opatření, na které bylo v roce 2006 požádáno, dosáhl částky cca 3,505 mld. Kč,** z toho na podopatření A. Postupy šetrné k životnímu prostředí bylo požádáno o dotace ve výši cca 460,799 mil. Kč, podopatření B. Ošetřování travních porostů o částku cca 1,844 mld. Kč, podopatření C. Péče o krajinu o částku cca 1,200 mld. Kč a podopatření D. Osevní postup v ochranných zónách jeskyní o částku cca 26 tis. Kč.

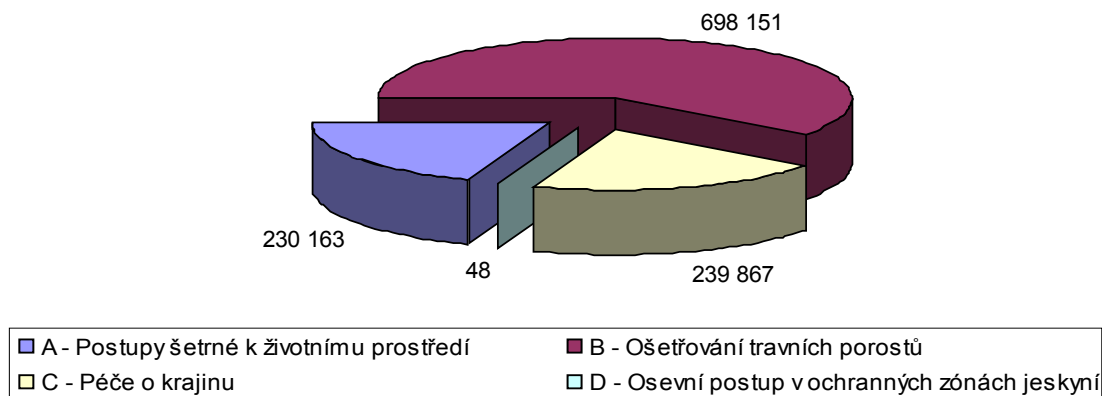
**Graf 4. Přehled o požádaných dotacích v Kč na opatření AEO v roce 2006**



Pramen: IS SZIF (k 31. 12. 2006)

**Na opatření AEO bylo v roce 2006 požádáno na celkovou plochu cca 1,168 mil. ha.** Z podopatření byl největší zájem o realizaci podopatření Ošetřování travních porostů, které bylo uplatněno na 59,8 % celé plochy realizovaných AEO. Podíl podopatření Postupy šetrné k životnímu prostředí (19,7 % z celkové plochy AEO) je obdobný jako podíl podopatření Péče o krajinu (20,5 % z celkové plochy AEO), u kterého došlo ve srovnání s minulým rokem k mírnému nárůstu. Na zonální podopatření Osevní postup v ochranných zónách jeskyní bylo požádáno na plochu 48 ha.

**Graf 5. Počet ha, na které bylo požádáno na opatření AEO v roce 2006**



Pramen: IS SZIF (k 31. 12. 2006)



Nejvíce finančních prostředků směřovalo do podopatření Ošetřování travních porostů, kde bylo požádáno o cca 1,844 mld. Kč, což představuje 52,6 % požádaných dotací na AEO. Tyto prostředky byly uplatněny na ploše 698 151 ha, tj. 59,7 % z celkové výměry realizovaných AEO.

Podopatření Postupy šetrné k životnímu prostředí zahrnuje tituly EZ a IP. V tomto podopatření vznikl celkový nárok na dotaci ve výši cca 460,799 mil. Kč a zahrnuto zde bylo 230 163 ha. Převážnou většinu výměry v tomto podopatření tvoří výměra v titulu EZ (215 055 ha). V titulu EZ je nižší počet žádostí zejména u orné půdy a u trvalých kultur (sady, vinice), což je převážně způsobeno vyšší pracností pěstování plodin v systému EZ a málo rozvinutým trhem s ekologickými produkty. I přesto však lze konstatovat, že došlo k nárůstu výměry orné půdy a trvalých kultur v titulu EZ oproti minulému roku. Většinu výměry zařazené do EZ stále tvoří travní porosty, což naznačuje i rozložení titulu EZ v jednotlivých regionech, přičemž výraznou převahu mají regiony situované v podhorských a horských oblastech (nejvíce Severozápadní region). U titulu IP bylo v roce 2006 požádáno o dotace ve výši cca 161,094 mil. Kč na plochu 15 109 ha. V titulu IP mírně převažuje výměra sadů oproti výměře vinic (cca o 1 400 ha).

Podopatření Péče o krajinu zahrnuje šest titulů. I vzhledem k pestré nabídce titulů v tomto podopatření zájem o podopatření Péče o krajinu v roce 2006 vzrostl cca o 25 000 ha. Největší nárůst zájmu byl u titulu Zatravňování orné půdy a titulu Biopásy. V obou těchto titulech se výměra ve srovnání s minulým rokem zvýšila téměř dvojnásobně. V podopatření Péče o krajinu vznikl nárok na cca 1,200 mld. Kč (34 % z celkového objemu prostředků) na výměře cca 239 867 ha (20,5 % z celkové plochy). Nejžádanějším titulem byl, tak jako v minulém roce, titul Pěstování meziplodin.

V zonálním podopatření Osevní postup v ochranných zónách jeskyní, které se vztahuje pouze na chráněnou krajinnou oblast (CHKO) Moravský kras, vznikl nárok na cca 26 tis. Kč na ploše 48 ha. Toto podopatření se tedy uplatnilo na cca 25 % plochy, která je pro toto podopatření vymezena.

**Tab. 15. Přehled o požádaných dotacích a ploše v ha na opatření AEO v roce 2006**

Podopatření AEO	Celkem požádáno o dotaci v Kč	Podíl na požádaných dotacích v %	Plocha v ha	Podíl na ploše v %
A – Postupy šetrné k životnímu prostředí	460 799 303	13,148	230 163	19,702
B – Ošetřování travních porostů	1 844 167 630	52,621	698 151	59,761
C – Péče o krajinu	1 199 606 334	34,229	239 867	20,533
D – Osevní postup v ochranných zónách jeskyní	26 060	0,001	48	0,004
<b>Celkem AEO</b>	<b>3 504 599 327</b>	<b>100,000</b>	<b>1 168 229</b>	<b>100,000</b>

Pramen: IS SZIF (k 31. 12. 2006)

**Tab. 16. Přehled o počtu závazků na opatření AEO v roce 2006**

Podopatření/tituly	Počet závazků
A – Ekologické zemědělství	1 065
B – Ošetřování travních porostů	12 796
C1 – Zatravňování orné půdy	1 356
C2 – Travnaté pásy na svažitých půdách	13
C3 – Meziplodiny	3 144
C4 – Podmáčené a rašelinné louky	59
C5 – Ptačí lokality na travních porostech	143
C6 – Biopásy	154
D – Osevní postup v ochranných zónách jeskyní	1
E1 – Ovocné sady (IP)	162
E2 – Vinice (IP)	174
<b>Celkem</b>	<b>19 067</b>

Pramen: IS SZIF (k 31. 12. 2006)

## Změny v podmínkách AEO a v nařízení vlády č. 242/2004 Sb, pro rok 2006 a 2007

Cílem předposlední novely NV č. 242/2004 Sb. (NV č. 351/2006 Sb.) byla zejména úprava sazeb v rámci podopatření Postupy šetrné k životnímu prostředí v titulu IP a titulu EZ u trvalých kultur a rovněž ukončení příjmu podávání žádostí o zařazení od roku 2007 vzhledem ke konci programového období podle nařízení Rady (ES) č. 1257/1999. Od roku 2007 tak je možno podat žádost o zařazení do AEO pouze podle NV č. 79/2007 Sb., o podmínkách provádění agroenvironmentálních opatření. Toto NV se vztahuje k programovému období 2007–2013 podle nařízení Rady (ES) č. 1698/2005.

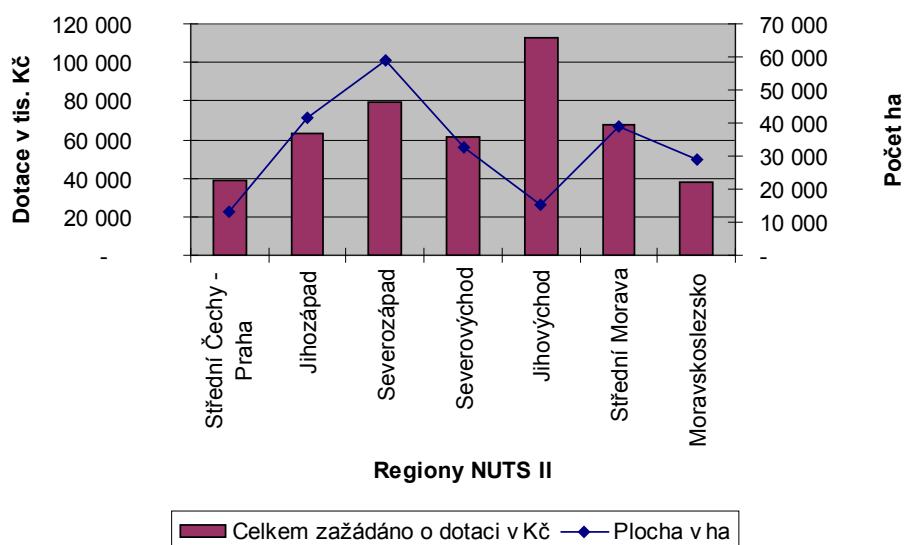
Cílem poslední novely NV č. 242/2004 Sb. (NV č. 81/2007 Sb.) byla úprava systému poskytování dotací při zemědělském hospodaření v rámci agroenvironmentálních opatření z důvodu sjednocení základních podmínek (např. termíny seči, intenzita hospodářských zvířat) s novým nařízením vlády pro LFA, které se vztahuje k programovému období 2007–2013 podle nařízení Rady (ES) č. 1698/2005.

## Přehled podopatření

### A. Podopatření Postupy šetrné k životnímu prostředí

Toto podopatření zahrnuje dva tituly, které podporují komplexní způsoby hospodaření na zemědělské půdě šetrné ke složkám životního prostředí, které zahrnují snižování zemědělských vstupů a poskytují základ pro používání metod zemědělské produkce slučitelné s ochranou a zlepšováním životního prostředí, krajiny a jejich vlastností, přírodních zdrojů, půdy a genetické rozmanitosti.

**Graf 6. Přehled o zažádaných dotacích a ploše v ha na podopatření Postupy šetrné k životnímu prostředí dle regionů NUTS II v roce 2006**



Pramen: IS SZIF (k 31. 12. 2006)

**Na podopatření Postupy šetrné k životnímu prostředí bylo celkem zažádáno o dotace ve výši cca 460,799 mil. Kč na plochu 230 163 ha.**

### A1 Titul Ekologické zemědělství

Ekologické zemědělství (EZ) je systém hospodaření šetrný k životnímu prostředí a jeho jednotlivým složkám. Tento systém komplexně naplňuje cíle AEO, zejména zvyšováním a udržováním biodiverzity při zemědělském hospodaření, zlepšením struktury a úrodnosti půdy, omezením vyplavování živin do povrchových i podzemních vod a rovněž zajištěním welfare chovu zvířat. Pravidla pro chov hospodářských zvířat a pěstování rostlin v EZ jsou v ČR ošetřena zákonnou právní úpravou, zákonem č. 242/2000 Sb., ve znění pozdějších předpisů, o EZ a prováděcím právním předpisem – Vyhláškou Ministerstva zemědělství č. 53/2001 Sb., (naposledy pozměněné vyhláškou č. 16/2006 Sb.). Zákon je plně slučitelný s nařízením Rady (EHS) č. 2092/1991.

Titul EZ je horizontálně uplatňovaný na celém území ČR a je kombinovatelný se všemi ostatními tituly, vyjma titulu IP, v rámci AEO.

**Na titul EZ bylo zažádáno o dotaci ve výši cca 299,706 mil. Kč na plochu 215 055 ha.** EZ je v největším rozsahu realizováno v regionech s vysokým podílem travních porostů na zemědělské půdě. Nejvíce ploch je soustředěno do regionu Severozápad (cca 58 485 ha z celkového počtu 215 055 ha v celé ČR). Poměrně velký zájem o EZ se projevuje též v regionech Jihozápad (cca 40 691 ha) a Střední Morava (cca 38 033 ha). Naopak v úrodných regionech Střední Čechy a Jihovýchod je opatření realizováno na menších plochách.

## A2 Titul Integrovaná produkce

Základním cílem tohoto titulu je především ochrana životního prostředí, vytváření prostoru pro tvorbu vyváženého a přirozeného prostředí ovocných sadů a vinic s vyrovnaným druhovým zastoupením rostlin a živočichů vázaných na tento typ agroekosystému. Integrovaná produkce (IP) využívá přirozené přírodní regulační mechanismy a je založena zejména na optimalizaci a šetrnosti při aplikaci pesticidů, případně hnojiv.

Titul IP není kombinovatelný s žádným jiným titulem.



**Na titul IP bylo zažádáno o dotaci ve výši cca 161,094 mil. Kč na plochu 15 109 ha.** Větší plocha z titulu IP je zastoupena ovocnými sady (cca o 1 400 ha více oproti vinicím v IP). Regionálně je IP ovoce soustředěna především do regionu Severovýchod a rovněž Střední Čechy. Převážná většina ploch v IP vinné révy je soustředěna do regionu Jihovýchod.

## B. Celofaremní podopatření Ošetřování travních porostů

Zemědělci vstupující do titulů tohoto podopatření se zavazují plnit podmínky podopatření v rozsahu veškerých ploch, které obhospodařují v době vstupu do podopatření. Znamená to, že pokud se zemědělec účastní celofaremního podopatření, ošetřuje veškeré plochy travních porostů (TP) dle předepsaných postupů. Cílem podopatření je podpora a udržení obhospodařování travních porostů, neboť právě travní porosty mají řadu důležitých mimoprodukčních funkcí, např. ochranu vody z hlediska kvalitativního i kvantitativního, ochranu biodiverzity a její zvyšování, ochranu půdy vůči erozi a v neposlední řadě mají význam pro agroturistiku a tak nepřímou podporu rozvoje venkova.

Podopatření je kombinovatelné s titulem EZ a s titulem Trvale podmáčené louky a rašelinné louky.

**Na podopatření Ošetřování travních porostů bylo celkově požádáno o dotace ve výši cca 1,844 mld. Kč na ploše 698 151 ha.** Úspěšnost tohoto podopatření v jednotlivých regionech je zapříčiněna zejména relativně vysokým podílem a výměrou travních porostů (nižším zorněním) a zároveň je zde dána možnost kombinovatelnosti s podporami LFA oblastí. Nejvíce ploch na podopatření Ošetřování travních porostů je soustředěno do regionu Jihozápad, jehož významnou součástí je Národní park Šumava, kde je vysoké zastoupení LFA oblastí. Úspěšnost podopatření je též výrazná v regionu Severovýchod, kde kultura TP převládá nad kulturou orná půda.

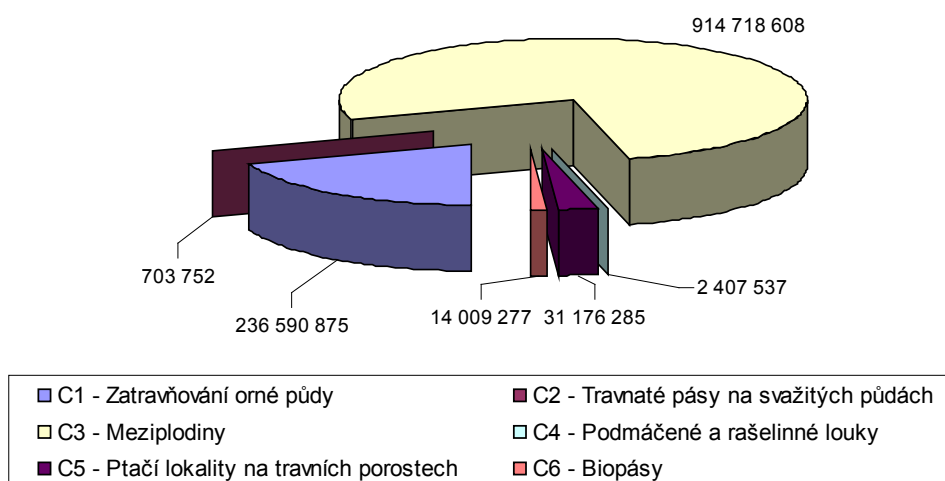


### C. Podopatření Péče o krajinu

Toto podopatření zastrešuje šest titulů vhodných pro speciální podmínky jednotlivých stanovišť, pro které byl vždy vypracován management ošetřování odpovídající daným specifikům a potřebám. Tituly jsou přesně cíleny a mohou být uplatňovány jen na části zemědělcem obhospodařovaných ploch.

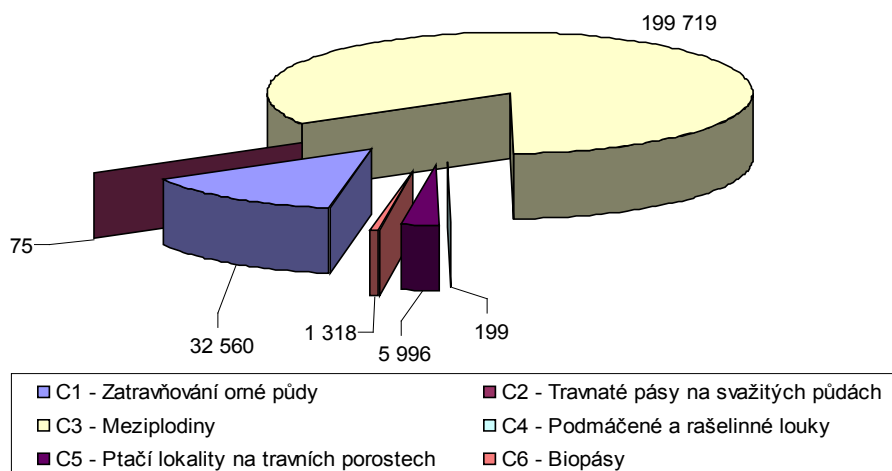
Toto podopatření obsahuje dotační tituly, které mohou být realizovány jak v úrodných oblastech (např. Pěstování meziplodin, Biopásy), tak i v oblastech LFA (např. Zatravňování, Tvorba travnatých pásů na svažitéch půdách) a rovněž v oblastech s výskytem cílových druhů, na které jsou zaměřeny (např. Ptačí lokality na travních porostech, Trvale podmáčené a rašelinné louky). Podopatření Péče o krajinu se skládá z šesti titulů, ze kterých nejvíce finančních prostředků (přes 76 %) směřovalo do žádostí o titul Pěstování meziplodin.

**Graf 7. Přehled o požádaných dotacích v Kč na podopatření Péče o krajinu v roce 2006**



Na podopatření Péče o krajinu bylo celkem zažádáno o dotace ve výši cca 1,200 mld. Kč na celkovou výměru 239 867 ha.

Graf 8. Počet ha, na které bylo zažádáno u podopatření Péče o krajinu v roce 2006



Pramen: IS SZIF (k 31. 12. 2006)

Tab. 17. Přehled o zažádaných dotacích a ploše v ha na podopatření Péče o krajinu v roce 2006

Podopatření AEO Péče o krajinu	Celkem zažádáno o dotaci v Kč	Podíl na zažádaných dotacích v %	Plocha v ha	Podíl na ploše v %
C1 – Zatrávňování orné půdy	236 590 875	19,722	32 560	13,574
C2 – Travnaté pásy na svažitých půdách	703 752	0,059	75	0,031
C3 – Meziplodiny	914 718 608	76,252	199 719	83,263
C4 – Podmáčené a rašelinné louky	2 407 537	0,201	199	0,083
C5 – Ptačí lokality na travních porostech	31 176 285	2,599	5 996	2,500
C6 – Biopásy	14 009 277	1,168	1 318	0,549
<b>Celkem</b>	<b>1 199 606 334</b>	<b>100,000</b>	<b>239 867</b>	<b>100,000</b>

Pramen: IS SZIF (k 31. 12. 2006)

### CI Titul Zatrávňování orné půdy

Cílem tohoto titulu je snížení vysokého zornění v České republice podporou zatrávňování v cílových oblastech, např. oblastech s vysokou svažitostí, v oblastech LFA nebo v oblastech s nevhodnou strukturou půdy. Lze předpokládat, že titul Zatrávňování orné půdy byl prováděn především v oblastech LFA, protože na tyto travní porosty lze čerpat dotace také podle nařízení vlády č. 241/2004 Sb. (*od roku 2007 pak podle NV č. 75/2007 Sb.*). To ostatně dokazuje lokalizace tohoto titulu především do regionu Jihozápad. Oproti minulému roku došlo k nárůstu zájmu o tento titul o cca 17 000 ha.

Titul je kombinovatelný s titulem EZ.

**Na titul Zatrávňování orné půdy bylo zažádáno o dotaci převyšující 236,590 mil. Kč na výměru 32 560 ha.**

### C2 Titul Tvorba travnatých pásů na svažitých půdách

Cílem tohoto titulu je minimalizace rizika půdní eroze a degradace. I v případě titulu Tvorba travnatých pásů na svažitých půdách došlo k nárůstu zájmu zemědělců, přesto je ale zájem zemědělců o tento titul malý. *Z tohoto důvodu bylo rozhodnuto v novém programovém období 2007–2013 pro zemědělce vstupující od roku 2007 tento titul již neotevřít.*

Titul je kombinovatelný s titulem EZ, s titulem Biopásy a s podopatřením Osevní postup v ochranných zónách jeskyní.

**Na tento titul bylo zažádáno o 703 752 Kč na výměru 75 ha.**

### C3 Titul Pěstování meziplodin

Cílem tohoto titulu je tvorba a ochrana životního prostředí zejména přísunem organické hmoty do půdy, omezením šíření plevelů, protierozním působením a redukcí vyplavování živin nebo potlačováním šíření škůdců a chorob. Titul Pěstování meziplodin oproti minulému roku mírně vzrostl a stále jde o nejžádanější titul z tohoto podopatření. Největší plochy se nacházejí v regionu Jihovýchod, Jihozápad a Střední Čechy. Je tedy zřejmé, že zájemci pocházejí z krajů s rozdílnými přírodními podmínkami a využívání tohoto titulu je limitováno jen používaným osevním postupem.

Titul je kombinovatelný s titulem EZ, s titulem Biopásy a s podopatřením Osevní postup v ochranných zónách jeskyní.

**V rámci tohoto titulu bylo zažádáno o cca 914,719 mil. Kč na výměru 199 719 ha.**

### C4 Titul Trvale podmáčené louky a rašelinné louky

V tomto titulu nelze srovnávat zájem žadatelů dle oblastí, neboť dotčené plochy jsou vymezovány ve spolupráci s Ministerstvem životního prostředí. Titul je konkrétně cílený na plochy se zvýšenou hladinou podzemní vody, u nichž hrozí riziko opouštění těžko obhospodařovatelných míst na travních porostech. V zájmu zachování cenných biotopů, které vznikly v souvislosti s pravidelným obhospodařováním těchto ploch v minulosti, je důležité žadatele motivovat, aby neupouštěli od zemědělské péče o tyto plochy, ale naopak ošetřovali tyto plochy v termínu vhodném pro zachování druhové pestrosti těchto biotopů. Oproti minulému roku došlo k mírnému nárůstu ploch u tohoto titulu.

Titul je kombinovatelný s podopatřením Ošetřování travních porostů, s titulem EZ a titulem Ptačí lokality na TP.

**V rámci tohoto titulu bylo zažádáno o cca 2,408 mil. Kč na výměru 199 ha.**

### C5 Titul Ptačí lokality na travních porostech

Titul Ptačí lokality na travních porostech – hnízdiště bahňáků, popřípadě hnízdiště chřástala polního má za cíl udržet a zvýšit populaci těchto ptačích druhů vytvořením vhodných hnízdních podmínek a dalších podmínek nezbytných pro existenci těchto cenných druhů. Stejně jako u výše uvedeného titulu C4 jsou plochy spadající do ptačích lokalit vymezovány ve spolupráci s Ministerstvem životního prostředí. Nejvíce ploch spadajících do tohoto titulu se nachází v regionech Střední Morava, Severozápad a Jihozápad, což nepřímo souvisí s vymezením některých ptačích oblastí v rámci soustavy Natura 2000 (např. ptačí oblast Jeseníky, ptačí oblast Doupovské hory, ptačí oblast Šumava).

Titul je kombinovatelný s titulem EZ a titulem Trvale podmáčené louky a rašelinné louky.

**V rámci tohoto titulu bylo zažádáno o cca 31,176 mil. Kč na výměru 5 996 ha.**

### C6 Titul Biopásy

Hlavním cílem titulu Biopásy je zvýšení potravní nabídky a tím podpora rozvoje především ptačích společenstev, ale i ostatních živočišných druhů vázaných na polní stanoviště a ekosystémy spojené s polními lokalitami. Titul



Biopásy tak přispívá ke zvyšování biologické různorodosti a ekologické stability krajiny. Titul Biopásy je v tomto roce přibližně dvakrát úspěšnější než v loňském roce.

Titul je kombinovatelný s titulem EZ, s titulem Tvorba travnatých pásů na svažitých půdách, Pěstování meziplodin a s podopatřením Osevní postup v ochranných zónách jeskyní.

**V rámci tohoto titulu bylo zažádáno o cca 14,009 mil. Kč na výměru 1 318 ha.**

#### D. Zonální podopatření Osevní postup v ochranných zónách jeskyní

Titul obsažený v tomto podopatření je zacílen pouze na konkrétní území ve vybrané CHKO a má za úkol řešit specifické požadavky dané lokality na její obhospodařování. Toto zonální podopatření se vztahuje pouze na území CHKO Moravský kras, které se nachází v regionu Jihovýchod, konkrétně v okrese Blansko. Podopatření se uplatnilo na cca 25 % plochy, která je pro toto podopatření vymezena.

Podopatření je kombinovatelné s titulem EZ, s titulem Tvorba travnatých pásů na svažitých půdách, Pěstování meziplodin a Biopásy.

**V rámci tohoto titulu bylo zažádáno o 26 060 Kč na výměru 48 ha.**

**Tab. 18. Přehled o zažádaných dotacích a ploše v ha na podopatření Osevní postup v ochranných zónách jeskyní v roce 2006**

Regiony	Celkem zažádáno o dotaci v Kč	Počet ha
Jihovýchod	26 060	48,26

Pramen: IS SZIF (k 31. 12. 2006)

### 3.2.4 Lesnictví

#### Legislativní rámec

Opatření bylo navrženo ve shodě s článkem 31 nařízení Rady (ES) č. 1257/1999 a nařízením Komise (ES) č. 817/2004. Legislativně je toto opatření upraveno nařízením vlády č. 308/2004 Sb., o stanovení některých podmínek pro poskytování dotací na zalesňování zemědělské půdy a na založení porostů rychle rostoucích dřevin na zemědělské půdě určených pro energetické využití (NV č. 308/2004 Sb.).

Toto opatření se skládá ze dvou podopatření, které žadatel může využít nezávisle na sobě, a to z podopatření Zalesňování zemědělské půdy a podopatření Založení porostů rychle rostoucích dřevin (RRD) na zemědělské půdě určených pro energetické využití.

V rámci tohoto opatření bylo možno naposledy podat žádost o zařazení do 28. 2. 2006. *Od roku 2007 budou jednotlivá podopatření řešena v rámci nového programového období 2007–2013 programovým dokumentem PRV.*

**Na opatření Lesnictví v roce 2006 zažádalo celkem 1 493 žadatelů o dotaci ve výši cca 102,697 mil. Kč.**

Tabulka 19 znázorňuje přehled o veškerých zažádaných dotacích na opatření Lesnictví v roce 2006.

**Tab. 19. Přehled o zažádaných dotacích v Kč na opatření Lesnictví v roce 2006**

Typ podpory	Celkem zažádáno o dotaci v Kč	Celkem příspěvek z EZOZF v Kč
Rychle rostoucí dřeviny	1 057 709	846 167
Zalesnění	73 418 309	58 734 647
Péče (nově zařazení v roce 2006)	9 590 070	7 672 056
Náhrada (nově zařazení v roce 2006)	4 209 842	3 367 874
<b>Celkem na nově zařazené žádosti v roce 2006</b>	<b>88 275 930</b>	<b>70 620 744</b>
Následná péče (zařazení v letech 2004 a 2005)	10 021 441	8 017 153
Následná náhrada (zařazení v letech 2004 a 2005)	4 399 205	3 519 364
<b>Celkem zažádáno v roce 2006</b>	<b>102 696 576</b>	<b>82 157 261</b>

Pramen: IS SZIF (k 31. 12. 2006)

V roce 2006 v rámci opatření Lesnictví byly vypláceny pouze žádosti z roku 2004 a 2005. Žádosti roku 2006 budou skutečně vypláceny žadatelům v průběhu roku 2007.

**Tab. 20. Přehled o počtu žádostí a ploše v ha, na kterou bylo zažádáno v opatření Lesnictví v roce 2006**

Typ podpory	Počet žádostí	Plocha v ha
Rychle rostoucí dřeviny	12	15
Zalesnění	685	884
Péče a náhrada (nově zařazení v roce 2006)	621	799
Následná péče a náhrada (zařazení v letech 2004 a 2005)	796	835
<b>Celkový počet jedinečných žádostí<sup>1</sup></b>	<b>1 493</b>	<b>1 734</b>

<sup>1</sup>Do celkového počtu jedinečných žádostí je zahrnuto pouze založení porostů rychle rostoucích dřevin, zalesnění a následná péče a náhrada. Péče a náhrada pro nově zařazené žádosti v roce 2006 se do výpočtu nezahrnuje z toho důvodu, že se podává spolu se žádostí o zalesnění a došlo by tak ke zkrácení výpočtu plochy v ha na kterou bylo skutečně zažádáno.

Pramen: IS SZIF (k 31. 12. 2006)

**Na opatření Lesnictví se podílely z 90,5 % soukromé subjekty a z 9,5 % veřejné subjekty.** Toto je z části způsobeno finančním zvýhodněním soukromých subjektů v rámci dotace na péči a náhradu. V druhové skladbě zaujímají 13,5 % jehličnaté lesy, listnaté lesy 27,4 %, smíšené lesy 57,4 % a rychle rostoucí dřeviny 1,7 %.

Poznámka: posouzení a následné rozdělení porostů na jehličnaté a listnaté dřeviny je stanoveno podle závazných monitorovacích tabulek navržených EK, kde se za jehličnatý nebo listnatý porost v jednotlivém bloku/dílu považuje takový, ve kterém je méně než 25 % zastoupení druhého druhu. Při podílu méně zastoupeného druhu vyšším než 25 % je posuzován porost jako smíšený.

## A. Podopatření Zalesňování zemědělské půdy

Zalesňování zemědělských pozemků, na kterých je zemědělské hospodaření trvale problematické, patří k jednomu z nevhodnějších řešení pro využití těchto pozemků. Jako kontinuální program je podporováno již od roku 1994.

Dotace v rámci programu na podporu zalesňování zemědělské půdy se poskytne na založení lesního porostu (dále jen „zalesnění“), na péči o lesní porost po dobu 5 let od jeho založení (dále jen „péče“), počínaje rokem zalesnění a ve formě náhrady za ukončení zemědělské výroby na zalesněném zemědělském pozemku po dobu 20 let od jeho založení, počínaje rokem zalesnění (dále jen „náhrada“).

**Zalesněná plocha zemědělských pozemků v podopatření Zalesňování zemědělské půdy v roce 2006 byla 884 ha a bylo zažádáno o dotaci ve výši cca 73,418 mil. Kč. Na následnou péči a náhradu (zalesněno v roce 2004, 2005 a 2006) bylo v roce 2006 zažádáno na výměře 1 634 ha s dotací ve výši 28,221 mil. Kč.**

NV č. 308/2004 Sb. bylo uvedeno v platnost vstupem ČR do EU, tedy v roce 2004. Z očekávaného rozsahu zalesnění na celé programovací období 2004–2006 (tj. 6 600 ha) bylo v roce 2006 zažádáno o zalesnění na téměř 13,5 % této rozlohy.

Největší rozlohy nově zalesněných pozemků byly v roce 2006 podpořeny v okresech Plzeň, Rakovník a Žďár nad Sázavou.

## B. Podopatření Založení porostů rychle rostoucích dřevin určených pro energetické využití

Využívání tohoto dotačního titulu je přímo závislé na podpoře a rozvoji výstavby kotelen využívajících obnovitelné zdroje energie.

Zakládání RRD bylo podporováno již v rámci národního programu podpor, a to od roku 2000.

**RRD byly v roce 2006 vysázeny na ploše 15 ha a bylo zažádáno o dotaci ve výši cca 1,058 mil. Kč.**



Z očekávaného rozsahu 150 ha založení porostů RRD na celé programovací období 2004–2006, bylo v roce 2006 požádáno o dotace pouze na 10 % této plánované rozlohy. Jedním z důvodů je to, že potenciální žadatelé podceňují přípravnou fázi, tj. zajištění pozemku, výsadbového materiálu a další administrativní úkony a dále to, že zájemci o RRD se v konečném rozhodnutí, zda založit porost RRD, často přiklání pro podopatření zalesňování zemědělské půdy. Další z negativních faktorů je opožděná výstavba kotelen a nepřipravenost obcí a firem na využívání biopaliv.



Nejvíce porostů RRD, bylo vysázeno na Liberecku. Žadatelé, kteří si požádali v roce 2006 na tento dotační titul, byli tak jako v loňském roce, zejména z řad soukromých subjektů, kteří počítají s využitím porostů jako pomoc při řešení své energetické situace.

### 3.2.5 Zakládání skupin výrobců

#### Legislativní rámec

Opatření Zakládání skupin výrobců (ZSV) bylo navrženo ve shodě s článkem 33d nařízení Rady (ES) č. 1257/1999 (pozměněné Přístupovou smlouvou) a nařízením Komise (ES) č. 817/2004. V zákoně č. 252/1997 Sb., o zemědělství, jsou vytvořeny podmínky pro provádění SZP a politiky rozvoje venkova Evropské unie. K provedení tohoto zákona bylo vydáno nařízení vlády č. 655/2004 Sb., ve kterém jsou stanoveny podrobné podmínky opatření ZSV.

V roce 2006 byl k 31. 10. ukončen příjem žádostí o zařazení do opatření ZSV. *Od roku 2007, v novém programovém období 2007–2013, bude řešeno toto opatření v rámci osy I programového dokumentu PRV.*

**Tab. 21. Přehled o zažádaných dotacích v Kč na opatření Zakládání skupin výrobců v roce 2006**

Odvětví produkce	Celkem zažádáno o dotaci v Kč	Celkem příspěvek z EZOF v Kč
Maso	38 408 013	30 726 411
Ovoce, zelenina a brambory	1 476 108	1 180 887
Obiloviny	21 334 382	17 067 505
Olejniny	8 838 190	7 070 552
Ostatní	11 307	9 045
<b>Celkem</b>	<b>70 068 000</b>	<b>56 054 400</b>

Poznámka: jedná se o dotaci zažádanou v roce 2006 na zobchodovanou produkci roku 2005

Pramen: IS SZIF (k 31. 12. 2006)

V roce 2006 zažádalo 44 skupin výrobců o dotaci v celkové výši 70,068 mil. Kč, která byla vypočtena z doložené výše finanční hodnoty obchodované produkce jednotlivých skupin výrobců za rok 2005. Výši finančních prostředků, na kterou bylo zažádáno v roce 2006, lze považovat za odpovídající schválené alokaci finančních prostředků na toto opatření.

**Tab. 22. Počet komodit, které jsou celkově a nově zařazeny v rámci opatření Zakládání skupin výrobců v roce 2006**

Odvětví produkce	Celkový počet zařazených komodit	Z toho nově v roce 2006
Maso	270	230
Ovoce, zelenina a brambory	28	22
Obiloviny	224	195
Olejniny	224	196
Ostatní	24	21
<b>Celkem</b>	<b>770</b>	<b>664</b>

Pramen: IS SZIF (k 31. 12. 2006)

Na opatření ZSV bylo v roce 2006 nově podáno 322 kombinovaných žádostí o zařazení na 664 komodit. Výše dotace v rámci uvedených žádostí bude stanovena na základě doložené výše finanční hodnoty zobchodované produkce jednotlivých skupin výrobců za rok 2006 v roce 2007. Nejvíce žádostí bylo podáno pro odbyt jatečných zvířat (celkem 230). Dále bylo podáno 196 žádostí na olejniny, 195 žádostí na obiloviny a 21 žádostí na brambory. Celkově bylo ke konci roku 2006 do opatření ZSV zařazeno 376 skupin výrobců na 770 komodit.

### 3.2.6 Technická pomoc

#### Legislativní rámec

Opatření Technická pomoc bylo navrženo ve shodě s článkem 33e nařízení Rady (ES) č. 1257/1999 (pozměněné Přístupovou smlouvou) a nařízením Komise (ES) č. 817/2004.

V roce 2006 nebylo opatření Technická pomoc realizováno v rámci programu HRDP. Aktivity zajišťující monitoring, vyhodnocování a komunikaci s veřejností byly realizovány na národní úrovni členského státu a pouze z národních zdrojů.

## 4 POKROK PŘI ZAJIŠTĚNÍ IMPLEMENTACE A REALIZACE PD HRDP

### 4.1 IMPLEMENTACE OPATŘENÍ

#### Termíny podávání žádostí a oznámení týkající se dotací v rámci HRDP 2006/07

V průběhu celého roku 2006 mohli žadatelé podávat žádosti o zařazení do programu PUZČ a dokládat převody svých podniků (nahrazuje první žádost o dotaci). Žádosti o dotaci mohli žadatelé zařazení do PUZČ v roce 2005 podávat do 15. února 2006. Žádost o zařazení do programu bylo možné podat do 31. prosince 2006.

Žadatelé mohli podávat žádost o poskytnutí vyrovnávacího příspěvku v rámci opatření Méně příznivé oblasti a oblasti s environmentálními omezeními do 15. 5. 2006. *Od roku 2007 nebude možné podat žádost o vyrovnávací příspěvek dle současného opatření Méně příznivé oblasti a oblasti s environmentálními omezeními v rámci programu HRDP.*

V rámci AEO se žadatelé zařazovali do jednotlivých podopatření a titulů do konce října 2005 na období 2006–2010. V kalendářním roce 2006 nebylo možné podávat žádost o zařazení do opatření AEO. V roce 2006 bylo možné podat pouze žádost o dotaci v rámci AEO do 30. dubna. *V rámci HRDP je možno podávat v roce 2007 pouze žádosti o dotaci na AEO a to do 15. května 2007. Od roku 2007 nebude možné podat žádost o zařazení dle současného AEO v rámci programu HRDP.*

V roce 2006 byl konečným datem pro podávání žádostí o zařazení do programu na zalesňování zemědělské půdy a na založení porostu RRD 28. únor 2006. Možností pro podávání oznámení o tzv. „jarní výsadbě“ byl termín 30. červen a oznámení o tzv. „podzimním“ zalesnění a založení RRD 30. listopad. *V rámci opatření Lesnictví v PD HRDP je možné podávat žádosti v dalších letech pouze na péči a náhradu.*

Tab. 23. Nejdůležitější termíny v rámci implementace jednotlivých opatření HRDP v roce 2006

OPATŘENÍ	LFA	AEO	Zalesňování	RRD	Zakládání skupin výrobců	Předčasné ukončení zemědělské činnosti
Žádost o poskytnutí vyrovnávacího příspěvku	do 15. 5.					
Žádost o zařazení do programu		1. 10.–31. 10. 2005 (v roce 2006 nebylo možné podávat žádost o zařazení)	do 28. 2.	do 28. 2.	Kdykoli (nejpozději do 31. 10. 2006)	Kdykoli (nejpozději do 31. 12. 2006)
Žádost o dotaci		1. 4.–30. 4.			1. 1.–15. 2. 2006 (1. 1.–15. 2. 2007)	v 1. roce se nepodává (je součástí žádosti o zařazení) 2. až x. rok do 15. 2.
Oznámení o provedení zalesnění a žádost o péči a náhradu v prvním roce			do 30. 6. nebo do 30. 11.			
Od druhého roku po zalesnění			do 30. 4.			
			do 30. 4.			
Oznámení o založení porostu RRD				do 30. 6. nebo do 30. 11.		

Pramen: ŘO HRDP MZe (2006)

Žadatelé mohli v roce 2006 podávat žádosti o zařazení do opatření ZSV až do 31. října 2006. První možnost pro podání žádosti o dotaci na ZSV byla v období od 1. ledna do 15. února 2006. Žádosti o dotaci mohli podat žadatelé zařazení nově v roce 2006 v období od 1. 1. do 15. 2. 2007.

Tabulka 23 uvádí závazné termíny podávání žádostí o zařazení do jednotlivých opatření HRDP, podávání žádostí o dotace a oznámení o provedení činností v roce 2006.

## 4.2 ADMINISTRACE, KONTROLA A VYPLÁCENÍ

### 4.2.1 Platební agentura

V České republice byla zřízena pouze jedna platební agentura (PA) – Státní zemědělský intervenční fond (SZIF), která byla akreditována dne 30. 4. 2004 Ministerstvem financí ČR jako PA pro provádění opatření SZP financované ze záruční sekce EZOZF podle čl. I, odst. 6 nařízení Komise (ES) č. 1663/1995. SZIF administruje a provádí kontroly a vyplácení jednotlivých opatření HRDP. Skládá se z jednoho centrálního pracoviště a v regionech NUTS II se nacházejí regionální odbory SZIF – 7 regionálních odborů.

Činnost PA (SZIF) se řídí těmito právními předpisy:

- zákonem č. 256/2000 Sb., o Státním zemědělském intervenčním fondu a o změně některých dalších zákonů (zákon o SZIF), v platném znění,
- zákonem č. 252/1997 Sb., o zemědělství v platném znění,
- příslušnými nařízeními Rady nebo Evropské komise,
- nařízeními vlády vydanými k provedení zákona č. 256/2000 Sb., a zákona č. 252/1997 Sb., v platném znění.

Platební agentura vykonává v souvislosti s výdaji ze záruční sekce fondu EZOZF tři základní platební funkce:

- potvrzování (schvalování) plateb,
- vlastní provádění plateb,
- vyúčtování platby.

### Regionální odbory NUTS II

Regionální odbory PA se nacházejí na úrovni statistické jednotky NUTS II a mají sídla v Praze – pro Prahu a Střední Čechy, v Českých Budějovicích, v Ústí nad Labem, Hradci Králové, Brně, Olomouci a v Opavě.

Regionální odbory PA zajišťují tyto zásadní činnosti ve vztahu k HRDP:

- administrativní (evidenční pošta, sběr informací ze ZA-PÚ MZe, pokladní činnost),
- poradenská, konzultační a informační činnost včetně metodického řízení ZA-PÚ MZe v daném regionu,
- administrace žádostí o podpory z opatření HRDP,
- řízení kontrol na místě u žadatele/příjemce pomoci.

### 4.2.2 Administrace žádostí

#### Základní popis administrace jednotlivých opatření

Administrace opatření HRDP využívá, pokud to charakter opatření umožní, administrativních postupů integrovaného administrativního a kontrolního systému (IACS), tzn. strukturu žádostí, postupu jejího zpracování, kontroly, vazby na externí registry apod.

V rámci řízené dokumentace (směrnice, metodické pokyny) byl vytvořen postup administrace každého opatření včetně popisu činností v oblastech příjmu žádostí, samotného zadministrování žádosti, všech typů kontrol až po vyplacení prostředků na základě vystavených rozhodnutí včetně případných sankcí v případě pochybení žadatele.

V případě, kdy se jedná o víceletou podporu, je žadateli na základě žádosti o zařazení do programu vydáno rozhodnutí o zařazení do víceletého programu s tím, že má až do skončení příslušného závazku povinnost plnit

závazky vyplývající z daného opatření. Platby v jednotlivých letech závazku se uskuteční na základě roční žádosti o platbu.

Kontroly počátečních žádostí o účast v režimu podpor a následných žádostí o platbu jsou prováděny způsobem, který zaručuje účinné ověření souladu s podmínkami pro poskytování podpor.

Jsou stanoveny přiměřené metody a prostředky pro ověřování každého podpůrného opatření a určeny subjekty podléhající kontrolám. Samotné kontroly na místě jsou organizovány a prováděny z regionálního odboru PA (z úrovně NUTS II), které připravují plán kontrol na základě výběru kontrolovaných subjektů (výběr se provádí na národní úrovni).

### 4.2.3 Kontroly

Kontrolní systém, tak jak je navržen v kapitole 4.6 PD HRDP, zahrnuje jednak kontroly před vyplácením, které jsou v souladu s nařízením Komise (ES) č. 817/2004 a jednak speciální hloubkové kontroly podle nařízení Rady (EHS) č. 4045/1989 (změněné nařízením Rady (ES) č. 2154/2002), o kontrole opatření tvořící součást systému financování záruční sekce EZOZF (u stanovených opatření HRDP).

Kontroly prováděné v souladu s nařízením Komise (ES) č. 817/2004 jsou v kompetenci PA (SZIF).

Kontroly před vyplácením zahrnují:

- administrativní a softwarové kontroly (včetně křížových kontrol),
- kontroly na místě,
- autorizace plateb.

#### Administrativní a softwarové kontroly

Kontroly jsou prováděny v souladu s nařízením Komise (ES) č. 1663/1995, nařízením Rady (ES) č. 1257/1999, nařízením Komise (ES) č. 817/2004 a národní legislativou. Jsou prováděny u všech žádostí vyčerpávajícím způsobem a ve vhodných případech zahrnují křížové kontroly, mimo jiné i s údaji z IACS.

#### Kontroly na místě

Kontroly na místě se provádějí v souladu s nařízením Komise (ES) č. 817/2004 s odkazem na hlavu III nařízení Komise (ES) č. 2419/2001 (novelizovaném nařízením Komise (ES) č. 796/2004) a národní legislativou. Provádějí se každý rok u nejméně 5 % příjemců a jsou rozloženy v průběhu roku podle analýzy rizik vyplývající z každého opatření plánu rozvoje venkova. Fyzické kontroly na místě jsou prováděny terénními inspektory regionálních odborů PA na území daného regionu NUTS II.

Některé deklarované údaje (výměra a užití půdy) se nejprve kontrolují metodou dálkového průzkumu země (DPZ), která je založena na analýze aktuálních družicových snímků území.

#### Autorizace plateb

Autorizace plateb probíhá na úrovni příslušných regionálních odborů PA (NUTS II). Probíhá těsně před vydáním rozhodnutí a je zaměřena na věcnou a formální správnost průběhu administrace a ověřování správnosti výpočtu dotace.

#### Kontroly podle nařízení Rady (EHS) č. 4045/1989

Orgán vykonávající kontroly podle tohoto nařízení musí být organizován nezávisle na orgánech provádějící kontroly před vyplácením. Tyto speciální kontroly se provádějí pouze u opatření Zakládání skupin výrobců a Technická pomoc.

Administrativní a softwarovou kontrolou prošlo 100 % podaných žádostí. V období od 1. 1. 2006 do 31. 12. 2006 bylo provedeno kontroly SZIF u opatření LFA celkem 714 FKNM, u opatření AEO celkem 931 FKNM a u opatření Lesnictví 41 FKNM. V rámci opatření ZSV bylo provedeno celkem 5 FKNM. *Kontroly u opatření PUZČ budou zahájeny začátkem roku 2007.*

*Fyzické kontroly na místě u všech opatření HRDP budou pokračovat začátkem roku 2007 a v jeho průběhu.*

Tab. 24. Kontroly provedené Platební agenturou ke dni 31. 12. 2006

Opatření HRDP	Softwarové kontroly v % v roce 2006	Fyzické kontroly na místě (FKNM) v roce 2006 celkem	FKNM provedené v roce 2006 týkající se žádostí za rok		
			2004	2005	2006
PUZČ	100	0	–	0	0
LFA	100	714	1	8	705
AEO	100	931	0	38	893
Lesnictví	100	41	7	33	1
ZSV	100	5	–	0	5

Pramen: IS SZIF (k 31.12.2006)

#### 4.2.4 Registry

##### Registr zvířat

V ČR je pro potřeby dotační politiky do zemědělství z prostředků EU využíván Integrovaný registr zvířat (IRZv), který je v souladu s novelizovaným zněním zákona č. 252/1997 Sb., o zemědělství (v platném znění), a také v souladu s předpisy ES. IRZv je systém zajišťující evidenci zvířat, chovatelů a hospodářství, plemenářské informace, informace o ekologickém statutu zvířat a hospodářství, údaje o cizorodých látkách a porušení welfare, o SEUROP, o provedených kontrolách atd.

Do IRZv se přímo zapisují údaje o kontrolách prováděných ČPI a SVS ohledně označování a evidence hospodářských zvířat a o kontrolách prováděných ÚKZÚZ, které se týkají SEUROP. Dále IRZv přebírá od SVS údaje o monitoringu cizorodých látek a o porušení welfare. IRZv také přebírá údaje od kontrolních organizací ekologického zemědělství – KEZ, ABCERT a BLOKONT.

##### Registr půdy

V ČR je pro potřeby dotační politiky do zemědělství z prostředků EU využíván Registr půdy (LPIS), který je v souladu s novelizovaným zněním zákona č. 252/1997 Sb., o zemědělství, a také v souladu s předpisy ES.

LPIS eviduje zemědělsky využívané pozemky a je součástí IACS. Základní jednotkou evidence půdy je v souladu s novelou zákona o zemědělství půdní blok o minimální výměře 0,1 ha. Podle tohoto zákona půdní blok představuje souvislou plochu zemědělsky obhospodařované půdy, zřetelně v terénu oddělenou zejména lesním porostem, zpevněnou cestou, vodním tokem nebo zemědělsky neobdělávanou půdou. Půdní blok se může členit na díly půdního bloku, které představují souvislou plochu zemědělsky obhospodařované půdy jednoho druhu zemědělské kultury obhospodařované jedním uživatelem.

V registru půdy, jakožto v geografické databázi, jsou ke každému půdnímu bloku/dílu v počítačovém souboru evidovány jak popisné údaje (např. uživatel a kultura), tak informace o jeho umístění a tvaru. Každý půdní blok/díl v registru půdy má určenu svou výměru, která je vypočtena z grafického tvaru bloku/dílu.

Registr je využíván především pro administraci a kontrolu zemědělských dotací. Pro uživatele půdy představují data v registru referenční údaje, které využívá při vyplňování žádostí o dotace.

#### 4.2.5 Vyplácení

V roce 2006 bylo žadatelům v ČR v rámci opatření programu HRDP skutečně vyplaceno 6,490 mld. Kč. Vyplácení dotace proběhlo u opatření PUZČ (28,597 mil. Kč), LFA (3,114 mld. Kč), AEO (3,220 mld. Kč), Lesnictví (67,155 mil. Kč) a u opatření ZSV (60,544 mil. Kč).

*Zbývající finanční prostředky nevyplacené na žádosti roku 2006 budou žadatelům vyplaceny v průběhu roku 2007.*

V průběhu roku 2006 bylo v souvislosti s možností proplácet přezávazkované projekty programu SAPARD z HRDP proplaceno celkem 60 projektů v částce cca **125,766 mil. Kč** (tabulka 25).

**Tab. 25. Projekty programu SAPARD skutečně proplacené v roce 2006 zahrnuté do HRDP**

Opatření programu SAPARD	Proplaceno projektů	Celkem Kč
1.1. Investice do zemědělského majetku	9	8 648 361
1.2. Zlepšování zpracování a marketingu zemědělských produktů a produktů rybolovu	14	36 863 538
1.3. Zlepšování struktur pro kontrolu kvality, pro kvalitu potravin a ochranu spotřebitele	11	21 771 022
1.4. Meliorace a pozemkové úpravy	2	3 866 555
2.1. Obnova a rozvoj vesnic a venkovské infrastruktury	3	18 218 684
2.2. Rozvoj a diverzifikace hospodářských činností zajišťující rozmanitost aktivit a alternativní zdroje příjmů	5	28 414 273
2.3. Metody zemědělské produkce určené k ochraně životního prostředí a uchování krajiny	8	5 844 753
3.1. Zlepšování profesního vzdělávání	5	1 784 090
3.2. Technická pomoc	3	354 500
<b>Celkem</b>	<b>60</b>	<b>125 765 776</b>

Pramen: IS SZIF (k 31.12.2006)

Celkem bylo v rámci programu HRDP v období 2005–2006 proplaceno 96 projektů programu SAPARD v celkové finanční výši cca **231,504 mil. Kč**.

**Tab. 26. Projekty programu SAPARD skutečně proplacené v období 2005–2006 zahrnuté do HRDP**

Opatření programu SAPARD	Proplaceno projektů	Celkem Kč
1.1. Investice do zemědělského majetku	10	13 438 761
1.2. Zlepšování zpracování a marketingu zemědělských produktů a produktů rybolovu	19	62 874 538
1.3. Zlepšování struktur pro kontrolu kvality, pro kvalitu potravin a ochranu spotřebitele	15	32 304 872
1.4. Meliorace a pozemkové úpravy	4	26 416 799
2.1. Obnova a rozvoj vesnic a venkovské infrastruktury	5	46 022 593
2.2. Rozvoj a diverzifikace hospodářských činností zajišťující rozmanitost aktivit a alternativní zdroje příjmů	8	39 075 481
2.3. Metody zemědělské produkce určené k ochraně životního prostředí a uchování krajiny	26	9 175 515
3.1. Zlepšování profesního vzdělávání	5	1 784 090
3.2. Technická pomoc	4	411 000
<b>Celkem</b>	<b>96</b>	<b>231 503 649</b>

Pramen: IS SZIF (k 31.12.2006)

Celkem bylo v rámci programu HRDP v roce 2006 vyplaceno **6,616 mld. Kč** na opatření programu HRDP a na 60 projektů programu SAPARD zahrnutých do HRDP.

Tab. 27. Celkové vyplacené finanční prostředky v rámci programu HRDP v roce 2006

HRDP	Vyplaceno v roce 2006
	Celkem v Kč
PUZČ	28 596 686
LFA	3 114 116 644
AEO	3 219 640 196
Lesnictví	67 154 646
ZSV	60 544 319
Technická pomoc	–
<b>Celkem opatření HRDP</b>	<b>6 490 052 491</b>
<b>Projekty programu SAPARD</b>	<b>125 765 776</b>
<b>Celkem program HRDP</b>	<b>6 615 818 267</b>

Pramen: IS SZIF (k 31.12.2006)

Tab. 28. Celkové vyplacené finanční prostředky v rámci programu HRDP v období 2004–2006

HRDP	Vyplaceno v období 2004–2006
	Celkem v EUR
PUZČ	1 009 290
LFA	280 289 015
AEO	210 723 947
Lesnictví	3 578 496
ZSV	2 132 833
Technická pomoc	–
<b>Celkem opatření HRDP</b>	<b>497 733 581</b>
<b>Projekty programu SAPARD</b>	<b>8 057 995</b>
<b>Celkem program HRDP</b>	<b>505 791 576</b>

Pramen: IS SZIF (k 31.12.2006)

Za celé období 2004–2006 bylo žadatelům k 31.12. 2006 v rámci opatření programu HRDP vyplaceno více než **505,791 mil. EUR** (z toho z EZOZF 404,166 mil. EUR). Vyplacení dotace proběhlo u opatření PUZČ (1,009 mil. EUR), LFA (280,289 mil. EUR), AEO (210,724 mil. EUR), Lesnictví (3,578 mil. EUR), u opatření ZSV (2,133 mil. EUR). V rámci opatření programu SAPARD zahrnutých do HRDP bylo žadatelům v období 2004–2006 proplaceno celkem 8,058 mil. EUR.

Česká republika obdržela v roce 2004 zálohu na program HRDP z EU ve výši 10 % (tj. 54,280 mil. EUR) a v roce 2005 zálohu ve výši 6 % (tj. 32,570 mil. EUR) z celkového objemu finančních prostředků alokovaných na tento program ze záruční sekce EZOZF. Dne 27. 10. 2004 zaslala PA žádost o proplacení cca 31,770 mil. EUR a tuto platbu Česká republika obdržela ve dvou splátkách do konce roku 2004 (cca 5 mil. EUR a cca 26,770 mil. EUR). V roce 2005 zaslala PA žádost o proplacení na cca 113,390 mil. EUR a v roce 2006 zaslala PA celkem tři žádosti o proplacení v termínech 31. 1. 2006, 31. 5. 2006 a 15. 10. 2006 v souhrnné výši cca 176,350 mil. EUR.



Tab. 29. Porovnání skutečného čerpání prostředků na HRDP v období 2004–2006

Opatření HRDP	Celkem vyplaceno v období 2004–2006 v EUR	Schválené finanční prostředky na období 2004–2006 v EUR	% rozdíl mezi vyplacenou dotací a plánovanou dotací
PUZČ	1 009 290	3 500 000	-71,16
LFA	280 289 015	293 055 640	-4,36
AEO	210 723 947	359 571 141	-41,40
Lesnictví	3 578 496	7 600 000	-52,91
ZSV	2 132 833	4 276 000	-50,12
Technická pomoc	0	0	-
SAPARD <sup>1</sup>	8 057 995	10 497 219	-23,24
<b>Celkem</b>	<b>505 791 576</b>	<b>678 500 000</b>	<b>-25,45</b>

<sup>1</sup>Financováno z prostředků plánovaných v rámci roku 2004 a 2005 dle pravidla N+2.

Pramen: ŘO HRDP MZe (2006)

### 4.3 MONITORING A HODNOCENÍ PD HRDP

#### Monitoring

Podle základního legislativního předpisu ES nařízení Rady (ES) č. 1257/1999 článku 43(1) a článku 48 a podle prováděcího nařízení Komise (ES) č. 817/2004 článku 61 je každý členský stát povinen zajistit sledování provádění programování rozvoje venkova a předkládat Komisi výroční hodnotící zprávy.

#### Vlastní monitoring

Monitoruje se pomocí společných monitorovacích indikátorů stanovených Komisí (D/761 FINAL: 01.2005) podle akreditovaných metod a monitorovacích indikátorů, které jsou stanoveny v PD HRDP v kapitole 2.8. Odbor Řídící orgán HRDP MZe každoročně zpracovává na základě souhrnných údajů o implementaci jednotlivých opatření Výroční hodnotící zprávu za předcházející kalendářní rok. Při zpracování této zprávy tento odbor vychází zejména z podkladů předaných PA.

#### Biomonitoring

V roce 2004 proběhl biomonitoring nulového stavu AEO, který zahrnoval botanický monitoring, entomologický monitoring a na jaře 2005 ornitologický monitoring.

Smyslem úvodního monitoringu bylo podchycení výchozího stavu biodiverzity ekosystémů, u kterých se v rámci aktivit podporovaných Agroenvironmentálními opatřeními očekávají pozitivní změny biodiverzity. V průběhu roku 2005 byl prováděn navazující monitoring půdních bloků zařazených do AEO.

Biomonitoring byl proveden i v roce 2006, včetně statistického vyhodnocení výsledků. Biomonitoring byl v roce 2006 zaměřen také na sledování chřástala polního (*crex crex*) na sledovaných půdních blocích. Dle provedeného monitoringu byl skutečně zjištěn výskyt volajících samic chřástala polního na podporovaných PB. Dále byla zkoumána taxonomická diverzita charakterizující výskyt a četnost druhů v monitorovaných skupinách organismů na vybraných PB.

K jednotlivým podopatřením/titulům jsou přiřazeny odpovídající okruhy biomonitoringu:

- **Botanický monitoring** – A. Ekologické zemědělství, B. Ošetřování travních porostů, C1 Zatrávňování orné půdy, C2 Tvorba travnatých pásů na svažitých půdách, C4 Trvale podmáčené louky a rašelinné louky.

- **Ornitologický monitoring** – B. Ošetřování travních porostů, C2 Tvorba travnatých pásů na svažitých půdách, C4 Trvale podmáčené louky a rašelinné louky, C5 Ptačí lokality na TP, C6 Biopásy.
- **Monitoring bezobratlých** – A. Ekologické zemědělství, C2 Tvorba travnatých pásů na svažitých půdách, C4 Trvale podmáčené louky a rašelinné louky, C6 Biopásy.

Z technického hlediska (velká rozloha nasmlouvaných ploch, probíhající uzavírání smluv) nebylo možné sledovat všechny lokality zařazené do jednotlivých titulů. Z tohoto důvodu probíhalo šetření prostřednictvím „případové studie“. Vybrány proto byly dostatečně početné lokality, resp. více půdních bloků, které zahrnují reprezentativní spektrum jednotlivých podopatření a jejich titulů. Ornitologický průzkum byl prováděn poprvé na jaře roku 2005 a pokračoval v průběhu roku 2006

Z provedeného monitoringu biodiverzity (2004–2006) vyplývá, že na podporovaných plochách nedochází k úbytku biodiverzity a podpora přispívá k zachování druhové rozmanitosti.

## Hodnocení

Základním legislativním opatřením je nařízení Rady (ES) č. 1257/1999, články 48 a 49 a prováděcí nařízení Komise (ES) č. 817/2004, články 62 až 65.

Pro program HRDP bylo provedeno předběžné hodnocení (*ex-ante*), jehož účelem bylo ověřit vhodnost navrhované strategie, priority a opatření, včetně finančních alokací.

Vzhledem ke zkrácenému programovacímu období (2004–2006) bude provedeno pro program HRDP pouze následné hodnocení (*ex-post*). Střednědobé hodnocení (*mid-term*), v souladu s čl. 8 nařízení Komise (ES) č. 141/2004, provedeno nebude.

Následné hodnocení (*ex-post*) provádí nezávislí hodnotitelé na základě uznávaných postupů a toto hodnocení poskytuje odpovědi zejména na společné hodnotící otázky a indikátory definované Komisí (VI/8865/99-Rev., VI/12004/00, VI/43517/02).

Účelem následného hodnocení je především zjištění účinnosti a efektivity plánu rozvoje venkova v závislosti na vynaložených prostředcích. Vedle rozlišení na přímé a nepřímé dopady programu je třeba též rozlišovat vzájemné působení opatření programu. Hodnocení by také mělo posoudit úroveň administrativního procesu a shodu národního programu s cíli ES. Zpráva o následném hodnocení musí být doručena Komisi nejpozději do dvou let po skončení programového období.

## 4.4 VYHODNOCENÍ

### 4.4.1 Vyhodnocení provádění Plánu rozvoje venkova

Na čtyři opatření (PUZČ, LFA, Lesnictví a ZSV) programu HRDP byly v roce 2006 podávány žádosti o zařazení a na pět opatření (včetně AEO) byly podávány žádosti o poskytnutí dotace. Pouze opatření Technická pomoc nebylo realizováno. Vzhledem k důvodům uvedených v kapitole 3.1. „Realizace jednotlivých opatření HRDP“ nebylo možné v roce 2006 určit vyšší dotace u opatření ZSV za zobchodovanou produkci roku 2006.

Z celkové částky plánované na program HRDP na rok 2006 (cca 6,997 mld. Kč) bylo skutečně zažádáno o více než **6,601 mld. Kč**, což znamená **celkové nedočerpání finančních prostředků o 5,66 %**. V rámci opatření Lesnictví bylo v roce 2006 zažádáno o 3,52 % více finančních prostředků než je plánováno v rozpočtu roku 2006 na toto opatření. Vzhledem k využití pravidla N+2 bude možné použít na financování roku 2006 prostředky nedočerpané z období 2004–2005. Na opatření Méně příznivé oblasti a oblasti s environmentálními omezeními bylo v roce 2006 skutečně zažádáno o 2,867 mld. Kč což znamená pouze minimální nedočerpání oproti schválené finanční částce na toto opatření o 2,28 %. U opatření AEO bylo skutečně zažádáno v roce 2006 o více než 3,504 mld. Kč, což znamená nedočerpání oproti schválenému finančnímu rámci o 8,11 %. Nejvíce nedočerpaných prostředků bylo v opatření Předčasné ukončení zemědělské činnosti o 33,47 %. Přehledné údaje o všech opatřeních jsou uvedeny v tabulce 30.

Tab. 30. Plánované a skutečné čerpání prostředků na HRDP v roce 2006

Opatření HRDP	Celkem požádáno o dotaci v Kč v roce 2006	Schválené finanční prostředky na rok 2006 v Kč	% rozdíl mezi požádanou dotací a plánovanou dotací
PUZČ	56 573 460	85 029 000	-33,47
LFA	2 867 077 762	2 934 095 703	-2,28
AEO	3 504 599 327	3 813 749 051	-8,11
Lesnictví	102 696 576	99 200 500	3,52
ZSV <sup>1</sup>	70 068 000	65 103 871	7,63
Technická pomoc	0	0	0,00
SAPARD	0	0	0,00
<b>Celkem</b>	<b>6 601 015 125</b>	<b>6 997 178 125</b>	<b>-5,66</b>

<sup>1</sup>Zažádáno o dotaci na ZSV na skupiny výrobců zařazené v roce 2005

Pramen: ŘO HRDP MZe (2006)

Nové členské státy, mezi které patří i ČR, uplatňují pro zkrácené programovací období 2004–2006 specifický finanční nástroj TRDI (Transitional Rural Development Instrument). Odlišuje se od procesu financování v rámci záruční sekce EZOF, která ve státech EU – 15 financuje programy rozvoje venkova. Prakticky to znamená, že se administrace neřídí dle pravidel pro záruční sekci fondu EAGGF (Guarantee), ale dle modifikovaných pravidel podobných orientační části EAGGF (Guidance). TRDI umožňuje např. aplikaci pravidla N+2, jinou četnost zasílání žádostí o platby Komisi, atd. Použití pravidla N+2 znamená, že závěrečné vyúčtování za období 2004–2006 bude reálně provedeno k 31. 12. 2008. Prostředky alokované na rok 2006, které ČR nevyčerpala jsou automaticky dle pravidla N+2 realokovány a jejich čerpání je umožněno až do konečného data způsobilosti stanoveného v rozhodnutí o schválení programu HRDP Evropskou komisí (tzn. do 31.12. 2008).

#### 4.4.2 Hlavní problémy a jejich řešení

V rámci administrace opatření PD HRDP se jako hlavní problémy ukazují:

- Časté změny v držení půdy ze strany zemědělců a s tím související změny v LPIS. Tyto změny vedou k velkému počtu změnových žádostí o dotaci a ke změnám zařazení. Administrace těchto změn je komplikovaná jak pro administrativu, tak pro samotné žadatele.
- Nesoulad mezi katastrem nemovitostí a LPIS způsobuje problémy v administraci u některých opatření (PUZČ, Lesnictví, AEO – prokazování pardonovaných důvodů), která jsou vázána na oba registry.
- Převody závazků mezi žadateli značně komplikují vlastní administraci příslušných žádostí.
- Řešení odvolání proti rozhodnutí SZIF je zdlouhavé a u víceletých závazků blokuje administraci dalších žádostí (administrativní závislosti).

Návrhy řešení problémů:

- V rámci řízení o změnách je poskytován ze strany MZe servis vůči žadatelům prostřednictvím předtisků změnových žádostí, které zjednoduší administraci těchto změnových žádostí.
- MZe prostřednictvím svých zemědělských agentur (v počtu 63), které se nacházejí téměř v každém okresním městě, poskytuje individuální přístup při řešení specifických problémů, které souvisí s katastrem nemovitostí.
- Bude aktualizován metodický pokyn, podle kterého se bude při řešení případů převodů závazků postupovat.
- V roce 2006 došlo ke zrychlení odvolacího řízení proti rozhodnutím vydaných PA díky nastavení systému standardizovaných typů řešení odvolání.

#### 4.4.3 Finanční tabulka

V rozhodnutí Komise č. 2004 CZ 06G DO 001, které schvaluje programový dokument HRDP, naposledy pozměněné rozhodnutím ze dne 12. prosince 2005, je stanoven celkový roční příspěvek ES a tabulka s předběžnými finančními údaji pro Horizontální plán rozvoje venkova podle jednotlivých opatření. Tato finanční tabulka byla naposledy změněna dne 22. prosince 2006 (tabulka 31 a 32). Celková finanční tabulka, ve které jsou uvedeny schválené finanční částky v EUR dle PD HRDP po změnách, je uvedena v příloze (tabulka 51).

Podle schváleného programového dokumentu HRDP byl plánovaný finanční rámec na rok 2006 celkem cca 6,997 mld. Kč. Z tohoto rámce na opatření Předčasné ukončení zemědělské činnosti bylo plánováno 85,029 mil. Kč, na opatření Méně příznivé oblasti a oblasti s environmentálními omezeními bylo naplánováno 2,934 mld. Kč, na Agroenvironmentální opatření bylo naplánováno více než 3,814 mld. Kč. Pro opatření Lesnictví byla naplánovaná částka ve výši 99,200 mil. Kč a pro opatření Zakládání skupin výrobců bylo plánováno více než 65,104 mil. Kč.

V roce 2007 je plánovaná změna finanční tabulky v návaznosti na skutečné čerpání jednotlivých opatření v rámci programu HRDP.

**Tab. 31. Roční programování (příspěvek ES v EUR)**

	2004	2005	2006
<b>HRDP celkem</b>	163 300 000	182 000 000	197 500 000

Pramen: ŘO HRDP MZe (2006)

**Tab. 32. Orientační celková finanční tabulka: Horizontální plán rozvoje venkova**

HRDP	Programové období 2004–06	
	Veřejné výdaje (EUR)	Příspěvek ES (EUR)
Priorita I		
Předčasné ukončení zemědělské činnosti	3 500 000	2 800 000
Méně příznivé oblasti a oblasti s environmentálními omezeními	293 055 640	234 444 512
Agroenvironmentální opatření	359 571 141	288 158 865
Lesnictví	7 600 000	6 080 000
Zakládání skupin výrobců	4 276 000	3 420 800
1.1. Investice do zemědělského majetku – projekty schválené podle nařízení (ES) č. 1268/1999	752 244	564 183
1.2. Zlepšování zpracování a marketingu zemědělských produktů a produktů rybolovu – projekty schválené podle nařízení (ES) č. 1268/1999	2 951 842	2 213 882
Povodňové škody	73 236	62 251
1.3. Zlepšování struktur pro kontrolu kvality, pro kvalitu potravin a ochranu spotřebitele – projekty schválené podle nařízení (ES) č. 1268/1999	1 674 843	1 256 132
1.4. Meliorace a pozemkové úpravy- projekty schválené podle nařízení (ES) č. 1268/1999	929 282	696 962
2.1.a Renovace a rozvoj vesnic – projekty schválené podle nařízení (ES) č. 1268/1999	853 478	640 109
Povodňové škody	130 918	111 280
2.1.b Rozvoj venkovské infrastruktury – projekty schválené podle nařízení (ES) č. 1268/1999	858 312	643 734
2.2. Rozvoj a diverzifikace hospodářských činností zajišťující rozmanitost aktivit a alternativního zdroje příjmů – projekty schválené podle nařízení (ES) č. 1268/1999	1 802 346	1 351 760

2.3. Metody zemědělské produkce určené k ochraně životního prostředí a uchování krajiny – projekty schválené podle nařízení (ES) č. 1268/1999	350 728	263 046
3.1. Zlepšování profesního vzdělávání – projekty schválené podle nařízení (ES) č. 1268/1999	70 159	52 619
<b>Celkem Priorita I</b>	<b>678 450 169</b>	<b>542 760 135</b>
Jiné akce		
Technická pomoc HRDP	0	0
Technická pomoc – projekty schválené podle nařízení (ES) č. 1268/1999	49 831	39 865
<b>Celkem jiné akce</b>	<b>49 831</b>	<b>39 865</b>
<b>Program HRDP celkem</b>	<b>678 500 000</b>	<b>542 800 000</b>

Pramen: ŘO HRDP MZe (2006)

**Tab. 33. Orientační přehled plánovaného financování HRDP (2004–2006) v Kč**

HRDP	2004	2005	2006	Celkem 2004–2006	z toho příspěvek ES
Předčasné ukončení zemědělské činnosti	0	14 171 500	85 029 000	99 200 500	79 360 400
Méně příznivé oblasti a oblasti s environmentálními omezeními	2 537 680 302	2 834 300 000	2 934 095 703	8 306 076 005	6 644 860 804
Agroenvironmentální opatření	2 912 975 321	3 464 600 477	3 813 749 051	10 191 324 849	8 167 286 711
Lesnictví	45 348 800	70 857 500	99 200 500	215 406 800	172 325 440
Zakládání skupin výrobců	0	56 090 797	65 103 871	121 194 668	96 955 734
Technická pomoc	0	0	0	0	0
SAPARD	289 747 825	7 774 853	0	297 522 678	223 791 311
<b>Celkem</b>	<b>5 785 752 248</b>	<b>6 447 795 127</b>	<b>6 997 178 125</b>	<b>19 230 725 500</b>	<b>15 384 580 400</b>

(kurz 28,343 Kč/EUR, průměr ČNB r. 2006)

Pramen: ŘO HRDP MZe (2006)

## 5 OPATŘENÍ PŘIJATÁ PRO ZAJIŠTĚNÍ SLUČITELNOSTI S POLITIKAMI SPOLEČENSTVÍ

Ministerstvo zemědělství zajišťuje soulad se závazky Smlouvy o založení ES a konzistenci a kompatibilitu s politikami Společenství. Všechna navrhovaná opatření jsou konzistentní se SZP. Poskytovaná finanční pomoc je v souladu se stanovenou intenzitou podpory a s limity, které jsou stanoveny příslušnými nařízeními Rady a Komise.

V souladu s článkem 37 nařízení Rady (ES) č. 1257/1999 opatření HRDP podporují jen takové aktivity, které jsou v souladu se Smlouvou o založení ES, s nástroji přijatými v jejím rámci a s politikami Společenství, včetně pravidel pro hospodářskou soutěž a pro zadávání veřejných zakázek, opatření k ochraně zdraví a zlepšování životního prostředí a opatření k odstraňování nerovnosti a vyrovnávání příležitostí mezi muži a ženami.

Opatření HRDP dodržují principy a cíle udržitelného rozvoje tak, jak jsou stanoveny v politice Společenství ve spojitosti s životním prostředím a udržitelným rozvojem. Opatření jsou ve shodě s politikami Společenství v oblasti sociální politiky, politiky malého a středního podnikání a v oblasti dalších politik a také s pravidly Společenství pro státní pomoc v zemědělství. Opatření HRDP se shodují i s opatřeními realizovanými v rámci společné organizace trhu a opatřeními na zlepšení kvality potravin a jejich zdravotní nezávadnosti. Všechny realizované aktivity jsou vykonávány v souladu s národní legislativou.

## 6 ZAJIŠTĚNÍ PUBLICITY A INFORMOVANOSTI

V průběhu roku 2006 byly k zajištění publicity zveřejněny informace převážně na internetových stránkách a dále pomocí seminářů. Cílem bylo seznámit odbornou zemědělskou veřejnost se změnami programu HRDP a jednotlivými opatřeními v roce 2006, jeho implementací, legislativou a s ním spojenou administrací a výhledem do roku 2007 a do nového programového období 2007–2013.

### Publikační činnost

Veškeré základní informace o HRDP a aktuální změny jsou umístěny na internetových stránkách Ministerstva zemědělství ČR [www.mze.cz](http://www.mze.cz) v sekci podpora z EU a národní dotace. Zde jsou návštěvníkům portálu k dispozici:

- Kompletní programový dokument HRDP v českém a anglickém jazyce,
- nařízení vlády k jednotlivým opatřením a jejich novelizovaná znění,
- metodiky pro provádění opatření,
- důležité termíny pro příjem žádostí,
- odkazy na stránky SZIF [www.szif.cz](http://www.szif.cz), kde jsou dostupné veškeré informace týkající se administrace, podávání žádostí a metodik k provádění jednotlivých opatření,
- základní legislativa ES v oblasti rozvoje venkova,
- Výroční hodnotící zprávy o programu HRDP za roky 2004 a 2005.

Dále jsou všechny informace dostupné na portálu Ústavu zemědělských a potravinářských informací (dále jen ÚZPI) [www.agroenvi.cz](http://www.agroenvi.cz).

Prostřednictvím ÚZPI vydalo a následně (i prostřednictvím KIS) distribuovalo Ministerstvo zemědělství pro cílovou skupinu zemědělské veřejnosti, Agrární komory a ostatních nevládních organizací v oblasti rozvoje venkova následující publikace:

- „Metodika k provádění agroenvironmentálních opatření“ v nákladu 3 000 ks,
- „Nařízení vlády č. 308/2004 Sb. včetně metodiky“ v nákladu 1 000 ks,
- „Metodika k provádění nařízení vlády č. 241/2004 Sb., (LFA)“ v nákladu 3 000 ks,
- „Výroční hodnotící zprávu o programu Horizontální plán rozvoje venkova ČR za rok 2005“ v nákladu 500 ks,
- „Nařízení vlády č. 655/2004 Sb., (ZSV) včetně metodiky“ v nákladu 1 000 ks,
- „Metodika k provádění nařízení vlády č. 69/2005 Sb., (PUZČ)“ v nákladu 500 ks.

V průběhu roku 2006 byl na internetových stránkách <http://farmar.mze.cz> spuštěn nový informační portál pro širokou veřejnost – Portál Farmáře, který zpřístupnil zemědělcům údaje vedené v registrech půdy, zvířat, vinic, chmelnic a sadů. Dále tento portál umožňuje přístup k informacím o poskytnutých podporách zemědělským subjektům ze zdrojů EU a ČR v rámci Společné zemědělské politiky. Tento portál dále nabízí podporu žadatelům v rámci podávání žádostí o dotaci.

### Semináře a prezentace

V průběhu roku 2006 bylo prostřednictvím ÚZPI realizováno celkem 33 odborných seminářů. Na seminářích a přednáškách byli účastníci z řad široké zemědělské veřejnosti podrobně seznámeni s problematikou HRDP a vybranými opatřeními. Semináře byly organizovány v jednotlivých regionech sítí státních poradců, místními pobočkami AK a ZA-PÚ MZe. V regionech České republiky informovalo 14 metodiků ÚZPI o programu HRDP.

MZe zorganizovalo během roku 2006 prezentaci HRDP formou informačního stánku na výstavě Země živitelka (srpen 2006).

Žadatelům a široké veřejnosti jsou průběžně poskytovány konzultace k opatřením HRDP také na regionálních pracovištích i na centrálním pracovišti SZIF.

Tato Výroční hodnotící zpráva bude zpřístupněna široké veřejnosti umístěním na internetových stránkách [www.mze.cz](http://www.mze.cz) a bude publikována v tištěné podobě.

V roce 2007 proběhne změna finanční tabulky PD HRDP v návaznosti na skutečné čerpání jednotlivých opatření. Tato změna nevyžaduje schválení EK. Od roku 2007 budou přijímány žádosti o dotaci v rámci HRDP u opatření s víceletými závazky. Většina opatření HRDP bude realizována v rámci nového programu PRV 2007–2013.

## 7 SEZNAM TABULEK A GRAFŮ

### Seznam tabulek

- Tab. 1. Základní makroekonomické ukazatele ČR v letech 2003 až 2006
- Tab. 2. Podíl zemědělství, lesnictví a rybolovu na HDP (%)
- Tab. 3. Podnikatelská struktura v zemědělství, stav ke konci roku 2006
- Tab. 4. Půda a její využití
- Tab. 5. Implementace opatření HRDP
- Tab. 6. Přehled o zažádaných dotacích a ploše v ha – HRDP v roce 2006
- Tab. 7. Přehled o celkovém počtu zažádaných dotací na opatření Předčasné ukončení zemědělské činnosti v roce 2006
- Tab. 8. Přehled o počtu žadatelů a podporovaných ha na opatření Předčasné ukončení zemědělské činnosti v roce 2006
- Tab. 9. Přehled o celkovém počtu zažádaných dotací na opatření Méně příznivé oblasti a oblasti s environmentálními omezeními v roce 2006
- Tab. 10. Přehled o podporovaných ha a počtu žadatelů, kteří zažádali o dotaci na opatření Méně příznivé oblasti a oblasti s environmentálními omezeními v roce 2006
- Tab. 11. Přehled o celkovém počtu zažádaných dotací v oblastech LFA v roce 2006
- Tab. 12. Přehled o podporovaných ha a počtu žadatelů v oblastech LFA v roce 2006
- Tab. 13. Přehled o celkovém počtu zažádaných dotací v oblastech LFA-E v roce 2006
- Tab. 14. Přehled o podporovaných ha a počtu žadatelů v oblastech LFA-E v roce 2006 v jednotlivých oblastech LFA a v nezhodnotených oblastech
- Tab. 15. Přehled o zažádaných dotacích a ploše v ha na opatření AEO v roce 2006
- Tab. 16. Přehled o počtu závazků na opatření AEO v roce 2006
- Tab. 17. Přehled o zažádaných dotacích a ploše v ha na podopatření Péče o krajinu v roce 2006
- Tab. 18. Přehled o zažádaných dotacích a ploše v ha na podopatření Osevní postup v ochranných zónách jeskyní v roce 2006
- Tab. 19. Přehled o zažádaných dotacích v Kč na opatření Lesnictví v roce 2006
- Tab. 20. Přehled o počtu žádostí a ploše v ha, na kterou bylo zažádáno v opatření Lesnictví v roce 2006
- Tab. 21. Přehled o zažádaných dotacích v Kč na opatření Zakládání skupin výrobců v roce 2006
- Tab. 22. Počet komodit, které jsou celkově a nově zařazeny v rámci opatření Zakládání skupin výrobců v roce 2006
- Tab. 23. Nejdůležitější termíny v rámci implementace jednotlivých opatření HRDP v roce 2006
- Tab. 24. Kontroly provedené Platební agenturou ke dni 31. 12. 2006
- Tab. 25. Projekty programu SAPARD skutečně proplacené v roce 2006 zahrnuté do HRDP
- Tab. 26. Projekty programu SAPARD skutečně proplacené v období 2005–2006 zahrnuté do HRDP
- Tab. 27. Celkové vyplacené finanční prostředky v rámci programu HRDP v roce 2006
- Tab. 28. Celkové vyplacené finanční prostředky v rámci programu HRDP v období 2004–2006

- Tab. 29. Porovnání skutečného čerpání prostředků na HRDP v období 2004–2006
- Tab. 30. Plánované a skutečné čerpání prostředků na HRDP v roce 2006
- Tab. 31. Roční programování (příspěvek ES v EUR)
- Tab. 32. Orientační celková finanční tabulka. Horizontální plán rozvoje venkova
- Tab. 33. Orientační přehled plánovaného financování HRDP (2004–2006) v Kč
- Tab. 34. Vývoj programu HRDP v roce 2006
- Tab. 35. Celkem požádáno o dotaci na jednotlivá opatření HRDP v roce 2006
- Tab. 36. Celkem požádáno na plochu v ha na jednotlivá opatření HRDP v roce 2006
- Tab. 37. Celkem počet příjemců a plocha v ha, na kterou bylo požádáno na opatření Předčasné ukončení zemědělské činnosti v roce 2006
- Tab. 38. Celkem požádáno o dotaci v Kč a plocha v ha, na kterou bylo požádáno na podopatření LFA v roce 2006
- Tab. 39. Celkem požádáno o dotaci v Kč a plocha v ha, na podopatření LFA-E v roce 2006
- Tab. 40. Přehled o požádaných dotacích a ploše v ha na podopatření Postupy šetrné k životnímu prostředí v roce 2006
- Tab. 41. Přehled o požádaných dotacích a ploše v ha na titul EZ v roce 2006
- Tab. 42. Přehled o požádaných dotacích na titul Integrovaná produkce v roce 2006
- Tab. 43. Přehled o ploše v ha na titul Integrovaná produkce v roce 2006
- Tab. 44. Přehled o požádaných dotacích a ploše v ha na podopatření Ošetřování travních porostů v roce 2006
- Tab. 45. Celkem požádáno o dotaci v Kč na podopatření Péče o krajinu (C1–C4) dle regionů NUTS II v roce 2006
- Tab. 46. Celkem požádáno o dotaci v Kč na podopatření Péče o krajinu (C5–C6) dle regionů NUTS II v roce 2006
- Tab. 47. Plocha v ha, na kterou bylo požádáno na podopatření Péče o krajinu dle regionů NUTS II v roce 2006
- Tab. 48. Celkem požádáno o dotaci v Kč a plocha v ha, na opatření Lesnictví v roce 2006
- Tab. 49. Celkem požádáno o dotaci v Kč a plocha v ha, na podopatření Zalesňování v roce 2006
- Tab. 50. Celkem požádáno o dotaci v Kč a plocha v ha, na podopatření Rychle rostoucí dřeviny v roce 2006
- Tab. 51. Schválená finanční tabulka programu HRDP ČR na období 2004–2006

## Seznam grafů

- Graf 1. Přehled o požádaných dotacích a schválených alokacích v roce 2006 na program HRDP
- Graf 2. Přehled o požádaných dotacích v jednotlivých typech oblastí v LFA v roce 2006
- Graf 3. Přehled o požádaných dotacích v jednotlivých typech oblastí LFA-E v roce 2006
- Graf 4. Přehled o požádaných dotacích v Kč na opatření AEO v roce 2006
- Graf 5. Počet ha, na které bylo požádáno na opatření AEO v roce 2006
- Graf 6. Přehled o požádaných dotacích a ploše v ha na podopatření Postupy šetrné k životnímu prostředí dle regionů NUTS II v roce 2006
- Graf 7. Přehled o požádaných dotacích v Kč na podopatření Péče o krajinu v roce 2006
- Graf 8. Počet ha, na které bylo požádáno u podopatření Péče o krajinu v roce 2006
- Graf 9. Podnikatelská struktura zemědělských podniků
- Graf 10. Podíl zemědělství, lesnictví a rybolovu na HDP (%)
- Graf 11. Počet ha podpořených v programu HRDP v roce 2006
- Graf 12. Přehled o požádaných dotacích v programu HRDP v roce 2006



- Graf 13. Přehled o zažádaných dotacích a ploše v ha, na kterou bylo zažádáno na opatření Předčasné ukončení zemědělské činnosti v roce 2006
- Graf 14. Přehled o počtu příjemců a celkovém počtu zažádaných dotací na opatření Předčasné ukončení zemědělské činnosti v roce 2006 v rozdělení podle typu oblasti
- Graf 15. Přehled o zažádaných dotacích a ploše v ha na podopatření LFA dle regionů NUTS II v roce 2006
- Graf 16. Přehled o počtu žadatelů a ploše v ha v jednotlivých typech oblastí podopatření LFA v roce 2006
- Graf 17. Přehled o zažádaných dotacích v jednotlivých typech oblastí podopatření LFA dle regionů NUTS II v roce 2006
- Graf 18. Přehled o ploše v ha v jednotlivých typech oblastí podopatření LFA dle regionů NUTS II v roce 2006
- Graf 19. Přehled o zažádaných dotacích a ploše v ha na podopatření LFA-E dle regionů NUTS II v roce 2006
- Graf 20. Přehled o počtu žadatelů a ploše v ha v jednotlivých typech oblastí podopatření LFA-E v roce 2006
- Graf 21. Přehled o zažádaných dotacích a ploše v ha na titul EZ dle regionů NUTS II v roce 2006
- Graf 22. Přehled o zažádaných dotacích a ploše v ha na titul Integrovaná produkce dle regionů NUTS II v roce 2006
- Graf 23. Přehled o zažádaných dotacích a ploše v ha na management Integrovaná produkce – ovocné sady dle regionů NUTS II v roce 2006
- Graf 24. Přehled o zažádaných dotacích a ploše v ha na podopatření Ošetřování travních porostů dle regionů NUTS II v roce 2006
- Graf 25. Přehled o zažádaných dotacích a ploše v ha na podopatření Péče o krajinu dle regionů NUTS II v roce 2006
- Graf 26. Přehled o zažádaných dotacích a ploše v ha na titul Zatrávňování orné půdy dle regionů NUTS II v roce 2006
- Graf 27. Přehled o zažádaných dotacích a ploše v ha na titul Travnaté pásy na svažitých půdách dle regionů NUTS II v roce 2006
- Graf 28. Přehled o zažádaných dotacích a ploše v ha na titul Meziplodiny dle regionů NUTS II v roce 2006
- Graf 29. Přehled o zažádaných dotacích a ploše v ha na titul Podmáčené a rašelinné louky dle regionů NUTS II v roce 2006
- Graf 30. Přehled o zažádaných dotacích a ploše v ha na titul Ptačí lokality na TP dle regionů NUTS II v roce 2006
- Graf 31. Přehled o zažádaných dotacích a ploše v ha na titul Biopásy dle regionů NUTS II v roce 2006
- Graf 32. Přehled o zažádaných dotacích a ploše v ha na podopatření Osevní postup v ochranných zónách jeskyní dle regionů NUTS II v roce 2006
- Graf 33. Přehled o závazcích na AEO v roce 2006
- Graf 34. Přehled o zažádaných dotacích a ploše v ha na opatření Lesnictví dle regionů NUTS II v roce 2006
- Graf 35. Přehled o počtu podporovaných ha v opatření Lesnictví v roce 2006
- Graf 36. Přehled o zažádaných dotacích a ploše v ha na podopatření Zalesňování zemědělské půdy v roce 2006
- Graf 37. Přehled o zažádaných dotacích a ploše v ha na podopatření Rychle rostoucí dřeviny dle regionů NUTS II v roce 2006
- Graf 38. Přehled o počtu komodit na opatření Zakládání skupin výrobců v roce 2006

## 9 POUŽITÉ ZKRATKY

ABCERT	Akreditovaná a nezávislá kontrolní a certifikační organizace ekologického zemědělství
AEO	Agroenvironmentální opatření
AK	Agrární komora
BIOKONT	Kontrola ekologického zemědělství
ČNB	Česká národní banka
ČPI	Česká plemenářská inspekce
ČR	Česká republika
ČSÚ	Český statistický úřad
DG AGRI	Generální ředitelství Evropské komise pro zemědělství a rozvoj venkova
DPZ	Dálkový průzkum země
EAGGF-Guarantee	Záruční sekce fondu EZOF
EAGGF-Guidance	Orientační sekce fondu EZOF
EHS	Evropské hospodářské společenství
EK	Evropská komise
ES	Evropské společenství
EU	Evropská unie
EZ	Ekologické zemědělství
EZOZF	Evropský zemědělský orientační a záruční fond (EAGGF)
FKNM	Fyzické kontroly na místě
HDP	Hrubý domácí produkt
HPH	Hrubá přidaná hodnota
HRDP	Horizontální plán rozvoje venkova
CHKO	Chráněná krajinná oblast
IACS	Integrovaný administrativní a kontrolní systém
IP	Integrované systémy pěstování ovoce a révy vinné
IS	Informační systém
IRZv	Integrovaný registr zvířat
KEZ	Kontrola ekologického zemědělství
LFA	Less-favoured Areas – méně příznivé oblasti
LFA-E	Oblasti s environmentálními omezeními
LFA-H	Horské méně příznivé oblasti
LFA-O	Ostatní méně příznivé oblasti
LFA-S	Specifické méně příznivé oblasti
LPIS	(Land Parcel Identification System) – Registr půdy, který eviduje zemědělsky využívané pozemky
MZe	Ministerstvo zemědělství

NUTS	Nomenklaturní jednotka územní statistiky
NV	Nařízení vlády
OJ	Official Journal – Úřední věstník Evropských společenství
PA	Platební agentura
PD	Programový dokument
PRV	Program rozvoje venkova České republiky na období 2007–2013
PUZČ	Předčasné ukončení zemědělské činnosti
RRD	Rychle rostoucí dřeviny
ŘO	Řídící orgán
SAPARD	Speciální předvstupní program pro zemědělství a rozvoj venkova
SEUROP	Systém klasifikace jatečně upravených těl zvířat
SHR	Samostatně hospodařící rolník
STAR	Výbor Evropské komise, který schvaluje programy rozvoje venkova a je složen ze zástupců členských států EU
SVS	Státní veterinární správa
SZIF	Státní zemědělský intervenční fond
SZP	Společná zemědělská politika
TP	Travní porost
TRDI	Transitional Rural Development Instrument – specifický finanční nástroj pro nové členské státy
TTP	Trvalý travní porost
ÚKZÚZ	Ústřední kontrolní a zkušební ústav zemědělský
ÚZPI	Ústav zemědělských a potravinářských informací
z.p.	Zemědělská půda
ZA-PÚ MZe	Zemědělská agentura – pozemkový úřad (regionální pracoviště MZe)
ZPF	Zemědělský půdní fond
ZSV	Zakládání skupin výrobců

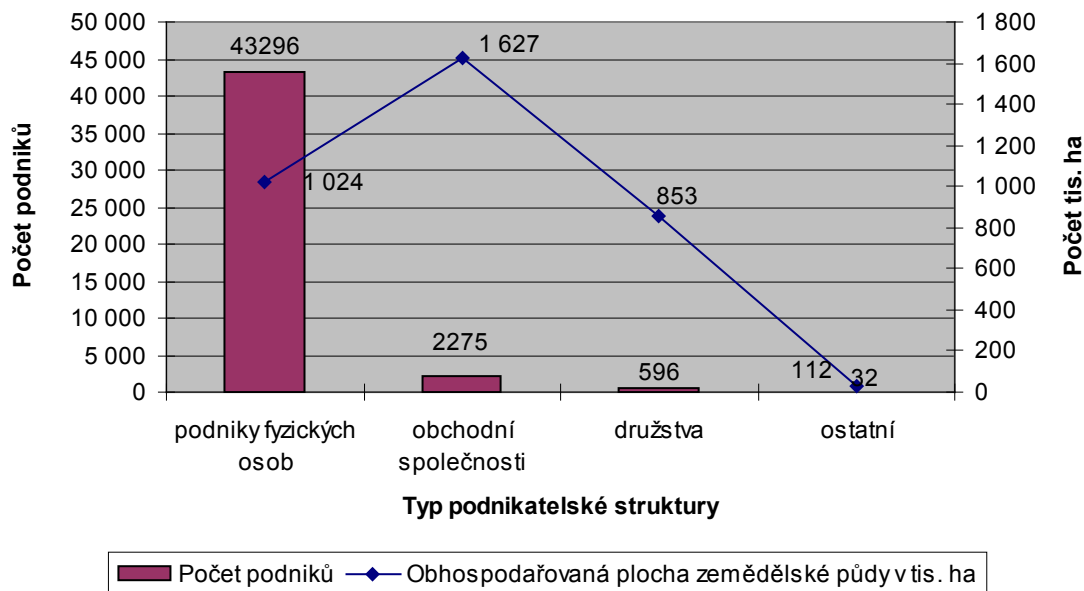
## 10 PŘÍLOHY

Tab. 34. Vývoj programu HRDP v roce 2006

24. 2. 2006	Zaslán návrh na změnu programového dokumentu HRDP na DG AGRI (návrh na změnu výše sazeb u AEO – IP a EZ)
21. 3. 2006	Zasláno doplněné odůvodnění návrhu na změnu programového dokumentu HRDP (návrh na změnu výše sazeb u AEO – IP a EZ) ze dne 24. 2. 2006
2. 5. 2006	Evropská komise (DG AGRI) oficiálně potvrdila, že navrhované změny PD HRDP ze dne 24. 2. 2006 jsou v souladu s <i>acquis communautaire</i> a vzala je na vědomí.
21. 6. 2006	Vydání NV č. 351/2006 Sb., kterým se mění NV č. 242/2004 Sb., o provádění agroenvironmentálních opatření
19. 10. 2006	Zaslán návrh na změnu programového dokumentu HRDP na DG AGRI (návrh na změnu finanční tabulky)
15. 11. 2006	Vydání NV č. 512/2006 Sb., kterým se mění NV č. 241/2004 Sb., o podmínkách provádění pomoci méně příznivým oblastem a oblastem s ekologickými omezeními, kterým se mění NV č. 308/2004 Sb., a NV č. 69/2005 Sb.
19. 12. 2006	Zaslán návrh na změnu programového dokumentu HRDP na DG AGRI (návrh na změnu obecných podmínek v rámci opatření AEO – např. změna přepočítávacích koeficientů)
22. 12. 2006	Evropská komise (DG AGRI) oficiálně potvrdila, že navrhované změny finanční tabulky PD HRDP ze dne 19. 10. 2006 jsou v souladu s <i>acquis communautaire</i> a vzala je na vědomí.

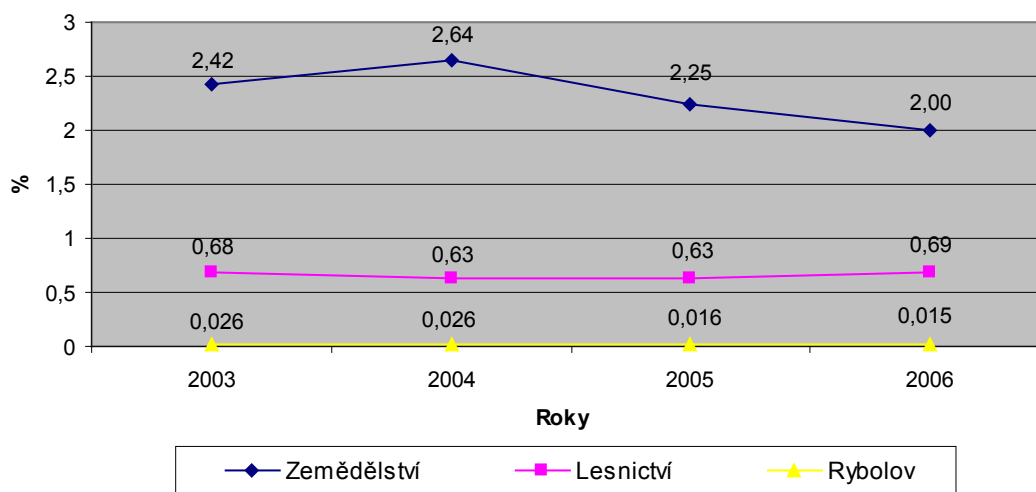
Pramen: ŘO HRDP MZe (2006)

Graf 9. Podnikatelská struktura zemědělských podniků



Pramen: VÚZE (2006)

Graf 10. Podíl zemědělství, lesnictví a rybolovu na HDP (%)



Pramen: VÚZE (2006)

Tab. 35. Celkem zažádáno o dotaci na jednotlivá opatření HRDP v roce 2006

Regiony	Celkem zažádáno o dotaci v Kč			
	PUZČ	LFA	AEO	Lesnictví*
Střední Čechy – Praha	8 875 997	206 338 258	355 577 233	16 061 526
Jihozápad	12 672 876	894 548 108	830 965 275	21 245 611
Severozápad	3 820 236	376 533 883	476 956 674	1 505 002
Severovýchod	9 063 138	444 200 889	544 815 352	10 826 332
Jihovýchod	13 826 716	321 799 578	544 662 537	16 784 478
Střední Morava	4 211 940	349 325 780	461 870 060	3 669 725
Moravskoslezsko	4 102 557	274 331 266	289 752 196	4 383 344
<b>Celkem</b>	<b>56 573 460</b>	<b>2 867 077 762</b>	<b>3 504 599 327</b>	<b>74 476 018</b>

\* pouze na založení porostu

Pramen: IS SZIF (k 31. 12. 2006)

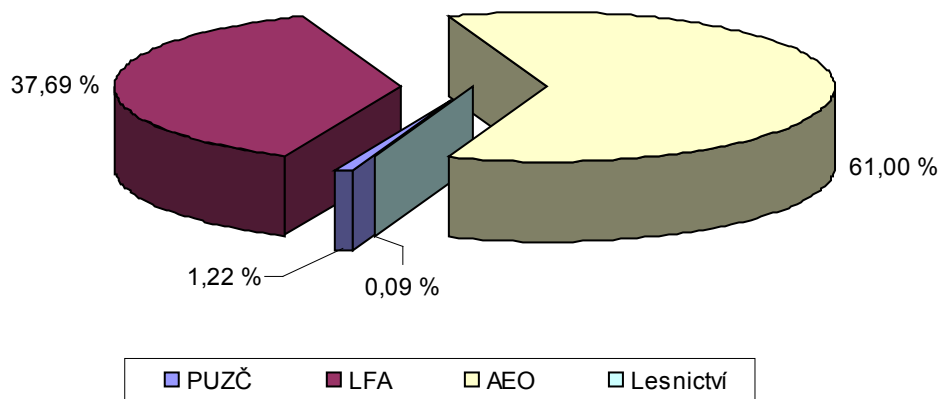
Tab. 36. Celkem zažádáno na plochu v ha na jednotlivá opatření HRDP v roce 2006

Regiony	Plocha, na kterou bylo zažádáno v ha			
	PUZČ	LFA	AEO	Lesnictví*
Střední Čechy – Praha	4 752	56 015	100 937	186
Jihozápad	4 740	225 846	290 791	261
Severozápad	2 279	92 358	174 649	18
Severovýchod	2 901	112 911	189 974	133
Jihovýchod	5 711	81 307	142 351	205
Střední Morava	1 551	85 674	157 689	44
Moravskoslezsko	1 411	67 722	111 838	52
<b>Celkem</b>	<b>23 345</b>	<b>721 833</b>	<b>1 168 229</b>	<b>899</b>

\* pouze na založení porostu

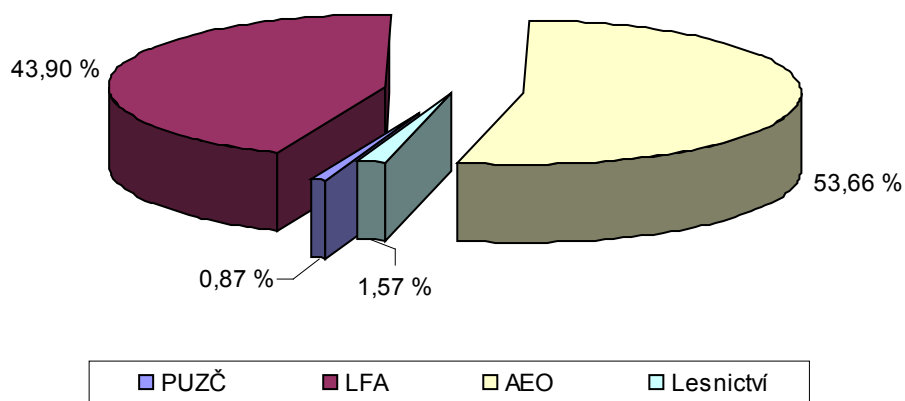
Pramen: IS SZIF (k 31. 12. 2006)

Graf 11. Počet ha podpořených v programu HRDP v roce 2006



Pramen: IS SZIF (k 31. 12. 2006)

Graf 12. Přehled o zažádaných dotacích v programu HRDP v roce 2006

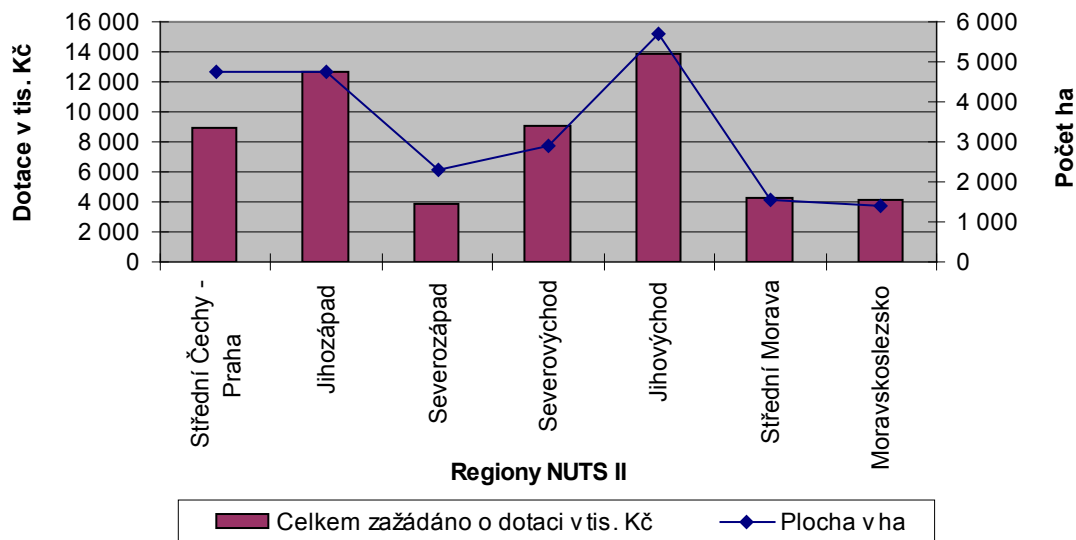


Pramen: IS SZIF (k 31. 12. 2006)

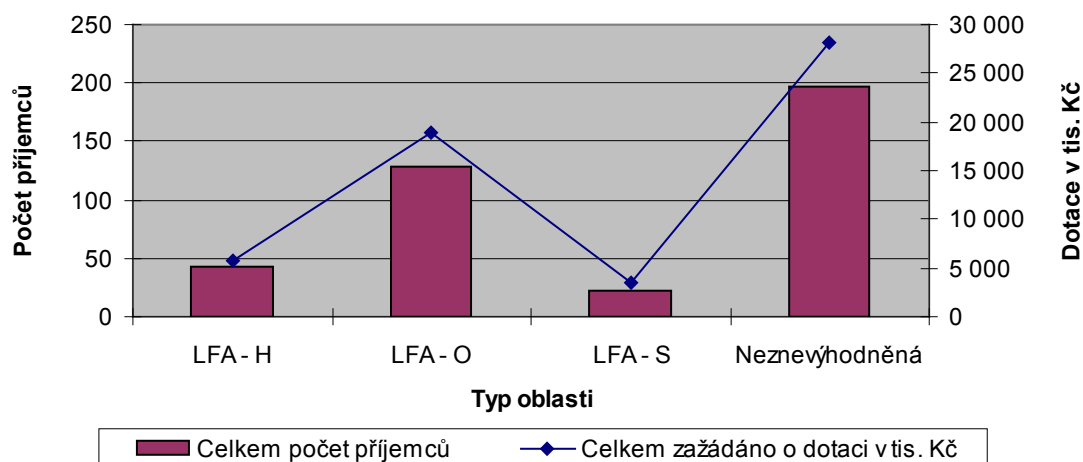
Tab. 37. Celkem počet příjemců a plocha v ha, na kterou bylo zažádáno na opatření Předčasné ukončení zemědělské činnosti v roce 2006

Regiony	Celkem zažádáno o dotaci v Kč	% podíl na dotaci	Plocha v ha	% podíl na ha
Střední Čechy – Praha	8 875 997	15,69	4 752	20,35
Jihozápad	12 672 876	22,40	4 740	20,30
Severozápad	3 820 236	6,75	2 279	9,76
Severovýchod	9 063 138	16,02	2 901	12,43
Jihovýchod	13 826 716	24,44	5 711	24,46
Střední Morava	4 211 940	7,45	1 551	6,64
Moravskoslezsko	4 102 557	7,25	1 411	6,06
<b>Celkem</b>	<b>56 573 460</b>	<b>100,00</b>	<b>23 345</b>	<b>100,00</b>

Pramen: IS SZIF (k 31. 12. 2006)

**Graf 13. Přehled o zažádaných dotacích a ploše v ha, na kterou bylo zažádáno na opatření Předčasné ukončení zemědělské činnosti v roce 2006**

Pramen: IS SZIF (k 31. 12. 2006)

**Graf 14. Přehled o počtu příjemců a celkovém počtu zažádaných dotací na opatření Předčasné ukončení zemědělské činnosti v roce 2006 v rozdělení podle typu oblasti**

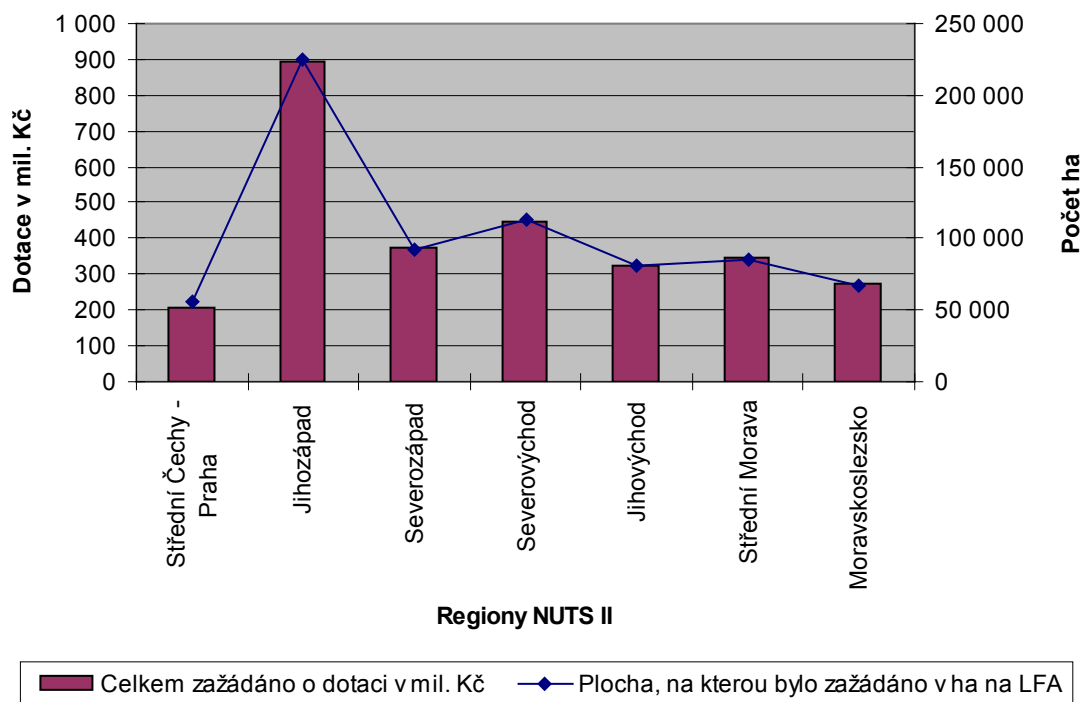
Pramen: IS SZIF (k 31. 12. 2006)

**Tab. 38. Celkem zažádáno o dotaci v Kč a plocha v ha, na kterou bylo zažádáno na podopatření LFA v roce 2006**

Regiony	Celkem zažádáno o dotaci v tis. Kč	% podíl na dotaci	Plocha v ha	% podíl na ha
Střední Čechy – Praha	206 297 153	7,20	56 000	7,77
Jihozápad	892 308 751	31,16	225 046	31,22
Severozápad	376 530 803	13,15	92 357	12,81
Severovýchod	444 169 976	15,51	112 900	15,66
Jihovýchod	321 767 965	11,23	81 296	11,28
Střední Morava	349 055 327	12,19	85 577	11,87
Moravskoslezsko	273 871 281	9,56	67 558	9,37
<b>Celkem</b>	<b>2 864 001 256</b>	<b>100,00</b>	<b>720 734</b>	<b>100,00</b>

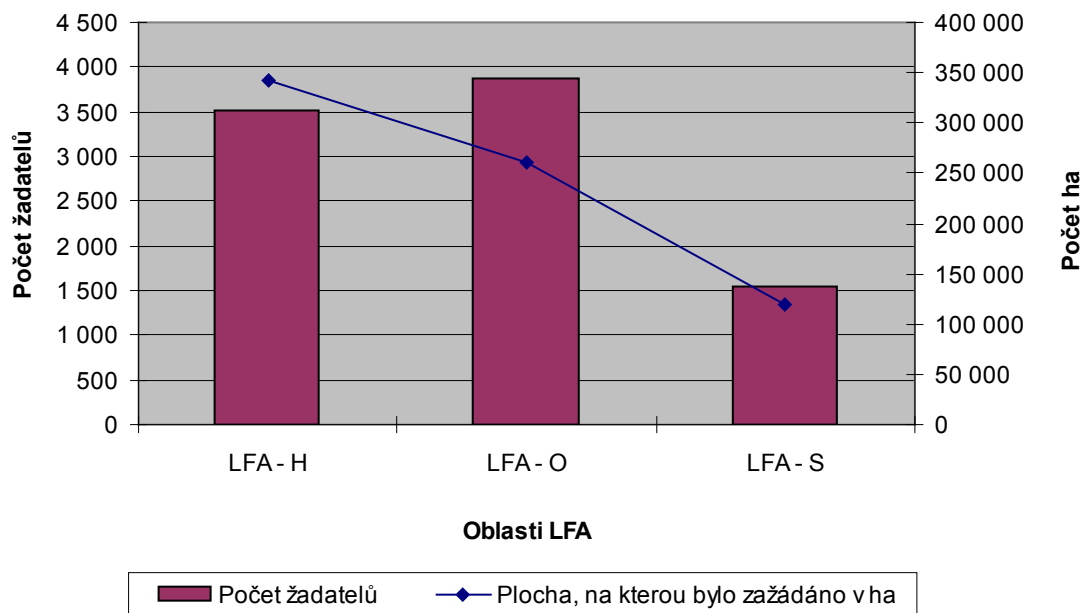
Pramen: IS SZIF (k 31. 12. 2006)

Graf 15. Přehled o zažádaných dotacích a ploše v ha na podopatření LFA dle regionů NUTS II v roce 2006



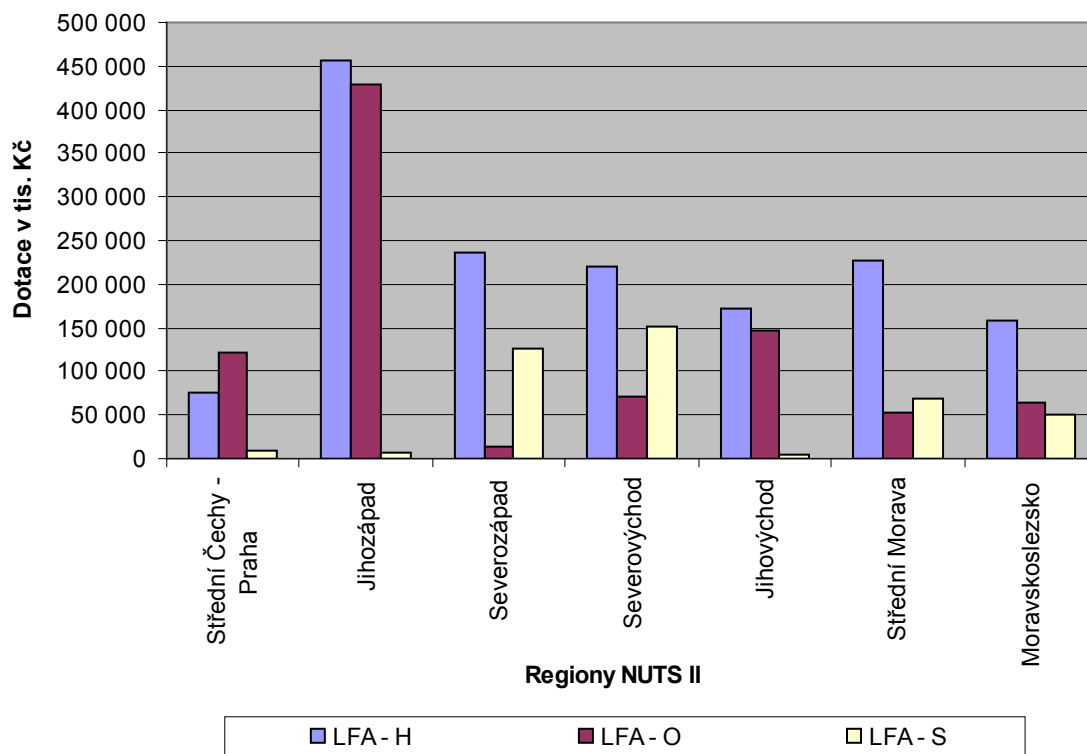
Pramen: IS SZIF (k 31. 12. 2006)

Graf 16. Přehled o počtu žadatelů a ploše v ha v jednotlivých typech oblastí podopatření LFA v roce 2006

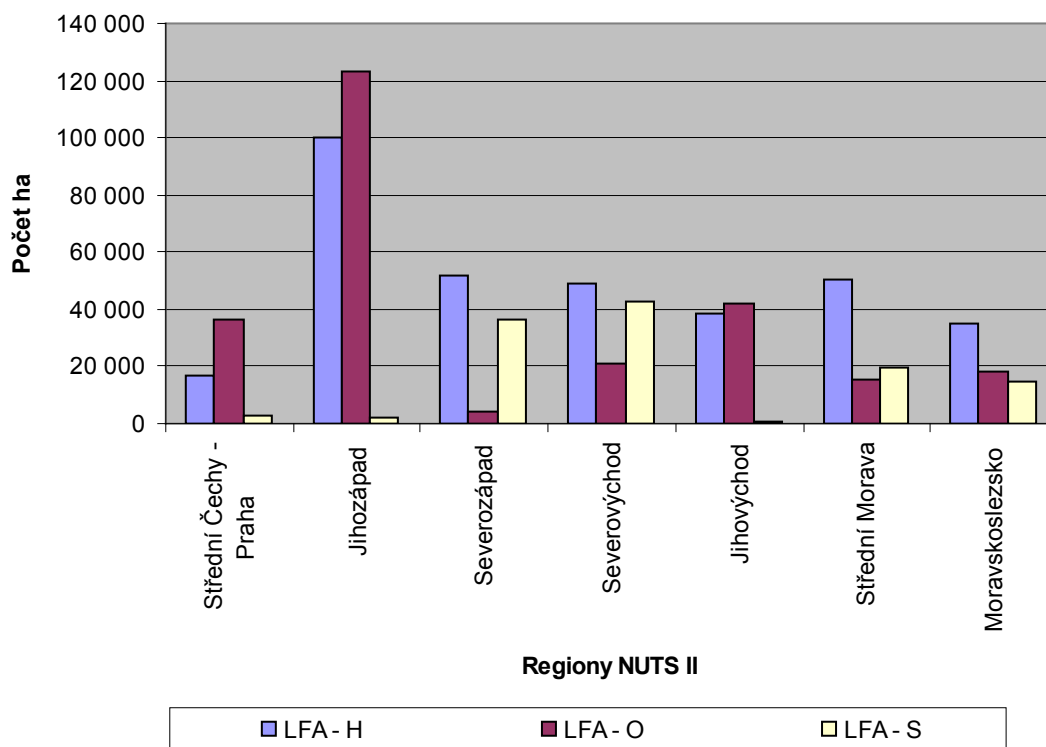


Pramen: IS SZIF (k 31. 12. 2006)



**Graf 17. Přehled o zažádaných dotacích v jednotlivých typech oblastí podopatření LFA dle regionů NUTS II v roce 2006**

Pramen: IS SZIF (k 31. 12. 2006)

**Graf 18. Přehled o ploše v ha v jednotlivých typech oblastí podopatření LFA dle regionů NUTS II v roce 2006**

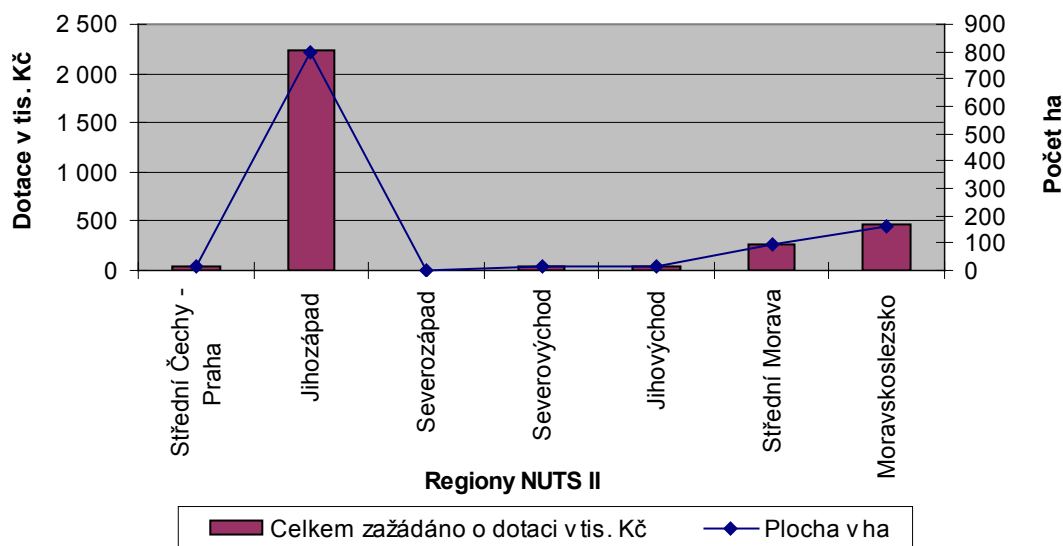
Pramen: IS SZIF (k 31. 12. 2006)

Tab. 39. Celkem zažádáno o dotaci v Kč a plocha v ha, na podopatření LFA-E v roce 2006

Regiony	Celkem zažádáno o dotaci v Kč	% podíl na dotaci	Plocha v ha	% podíl na ha
Střední Čechy – Praha	41 105	1,34	15	1,34
Jihozápad	2 239 357	72,79	800	72,79
Severozápad	3 080	0,10	1	0,10
Severovýchod	30 913	1,00	11	1,00
Jihovýchod	31 613	1,03	11	1,03
Střední Morava	270 453	8,79	97	8,79
Moravskoslezsko	459 985	14,95	164	14,95
<b>Celkem</b>	<b>3 076 506</b>	<b>100,00</b>	<b>1 099</b>	<b>100,00</b>

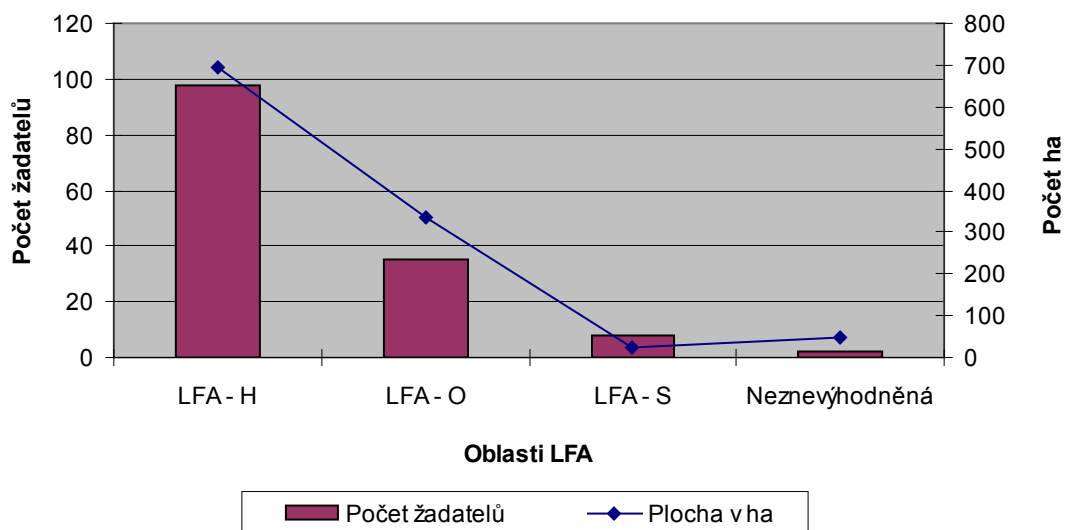
Pramen: IS SZIF (k 31. 12. 2006)

Graf 19. Přehled o zažádaných dotacích a ploše v ha na podopatření LFA-E dle regionů NUTS II v roce 2006



Pramen: IS SZIF (k 31. 12. 2006)

Graf 20. Přehled o počtu žadatelů a ploše v ha v jednotlivých typech oblastí podopatření LFA-E v roce 2006



Pramen: IS SZIF (k 31. 12. 2006)

**Tab. 40. Přehled o zažádaných dotacích a ploše v ha na podopatření Postupy šetrné k životnímu prostředí v roce 2006**

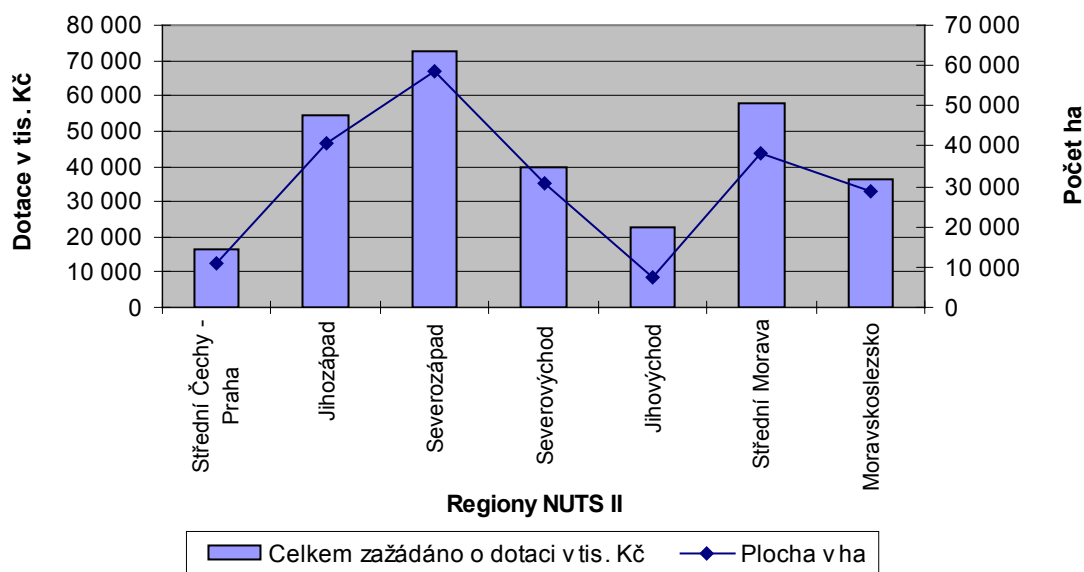
Regiony	Celkem zažádáno o dotaci v Kč	Podíl na zažádaných dotacích v %	Plocha v ha	Podíl na ploše v %
Střední Čechy – Praha	38 992 388	8,462	13 313	5,784
Jihozápad	63 535 779	13,788	41 638	18,091
Severozápad	79 287 280	17,206	59 166	25,706
Severovýchod	61 012 910	13,241	32 751	14,230
Jihovýchod	112 633 700	24,443	15 157	6,586
Střední Morava	67 543 240	14,658	38 995	16,942
Moravskoslezsko	37 794 006	8,202	29 143	12,662
<b>Celkem</b>	<b>460 799 303</b>	<b>100,000</b>	<b>230 163</b>	<b>100,000</b>

Pramen: IS SZIF (k 31. 12. 2006)

**Tab. 41. Přehled o zažádaných dotacích a ploše v ha na titul EZ v roce 2006**

Regiony	Celkem zažádáno o dotaci v Kč	Podíl na zažádaných dotacích v %	Plocha v ha	Podíl na ploše v %
Střední Čechy – Praha	16 584 401	5,534	11 063	5,144
Jihozápad	54 206 128	18,086	40 691	18,921
Severozápad	72 569 954	24,214	58 485	27,195
Severovýchod	39 696 146	13,245	30 590	14,224
Jihovýchod	22 526 300	7,516	7 200	3,348
Střední Morava	57 806 918	19,288	38 033	17,685
Moravskoslezsko	36 315 653	12,117	28 993	13,482
<b>Celkem</b>	<b>299 705 500</b>	<b>100,000</b>	<b>215 055</b>	<b>100,000</b>

Pramen: IS SZIF (k 31. 12. 2006)

**Graf 21. Přehled o zažádaných dotacích a ploše v ha na titul EZ dle regionů NUTS II v roce 2006**

Pramen: IS SZIF (k 31. 12. 2006)

Tab. 42. Přehled o zažádaných dotacích na titul Integrovaná produkce v roce 2006

Regiony	Celkem zažádáno o dotaci v Kč		
Titul	E1 – ovocné sady	E2 – vinice	Celkem
Střední Čechy – Praha	20 922 468	1 485 519	22 407 987
Jihozápad	9 329 651	–	9 329 651
Severozápad	6 653 179	64 147	6 717 326
Severovýchod	21 254 945	61 819	21 316 764
Jihovýchod	14 023 554	76 083 846	90 107 400
Střední Morava	8 077 220	1 659 102	9 736 322
Moravskoslezsko	1 478 353	–	1 478 353
<b>Celkem</b>	<b>81 739 370</b>	<b>79 354 433</b>	<b>161 093 803</b>

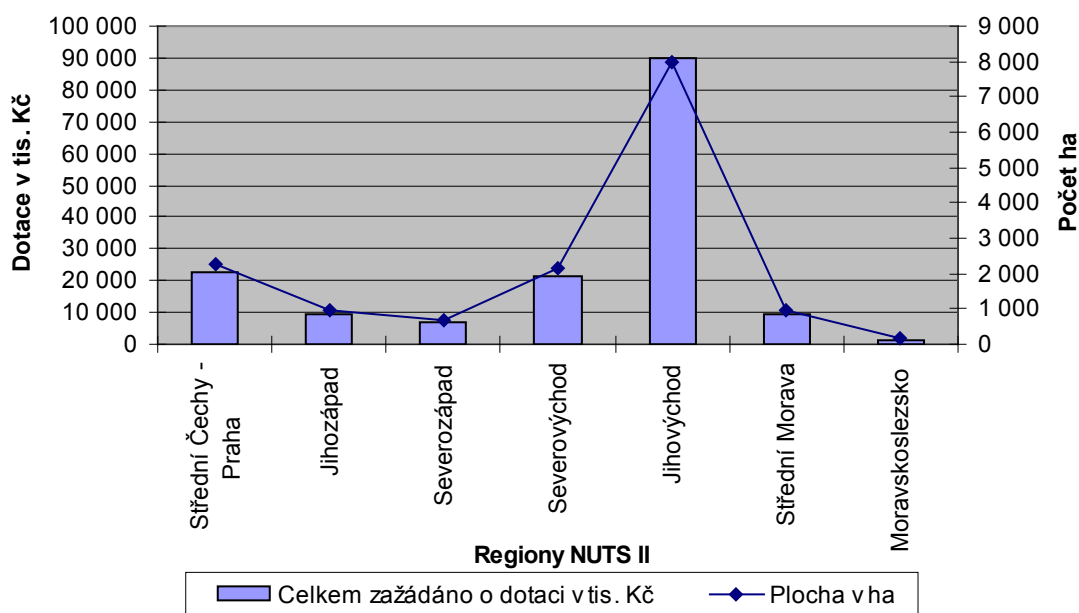
Pramen: IS SZIF (k 31. 12. 2006)

Tab. 43. Přehled o ploše v ha na titul Integrovaná produkce v roce 2006

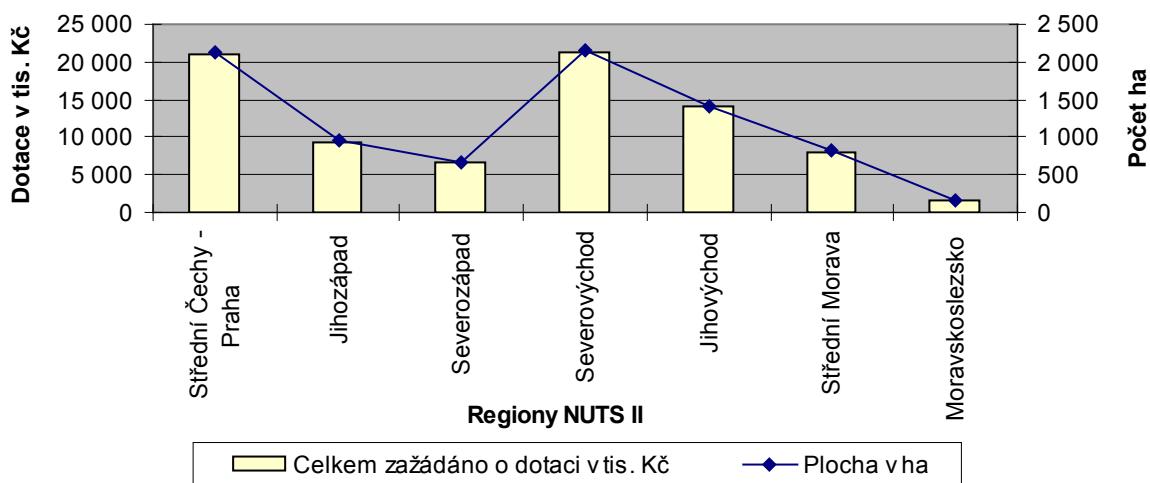
Regiony	Plocha v ha		
Titul	E1 – ovocné sady	E2 – vinice	Celkem
Střední Čechy – Praha	2 123	128	2 251
Jihozápad	947	–	947
Severozápad	675	6	681
Severovýchod	2 156	5	2 161
Jihovýchod	1 423	6 534	7 957
Střední Morava	819	143	962
Moravskoslezsko	150	–	150
<b>Celkem</b>	<b>8 293</b>	<b>6 816</b>	<b>15 109</b>

Pramen: IS SZIF (k 31. 12. 2006)

Graf 22. Přehled o zažádaných dotacích a ploše v ha na titul Integrovaná produkce dle regionů NUTS II v roce 2006



Pramen: IS SZIF (k 31. 12. 2006)

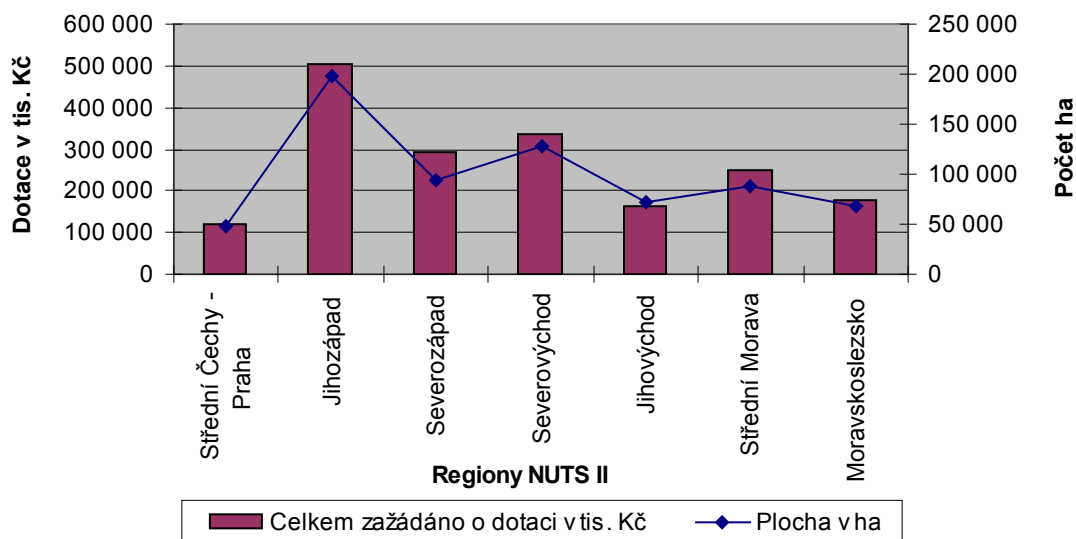
**Graf 23. Přehled o zažádaných dotacích a ploše v ha na management Integrovaná produkce – ovocné sady dle regionů NUTS II v roce 2006**

Pramen: IS SZIF (k 31. 12. 2006)

**Tab. 44. Přehled o zažádaných dotacích a ploše v ha na podopatření Ošetřování travních porostů v roce 2006**

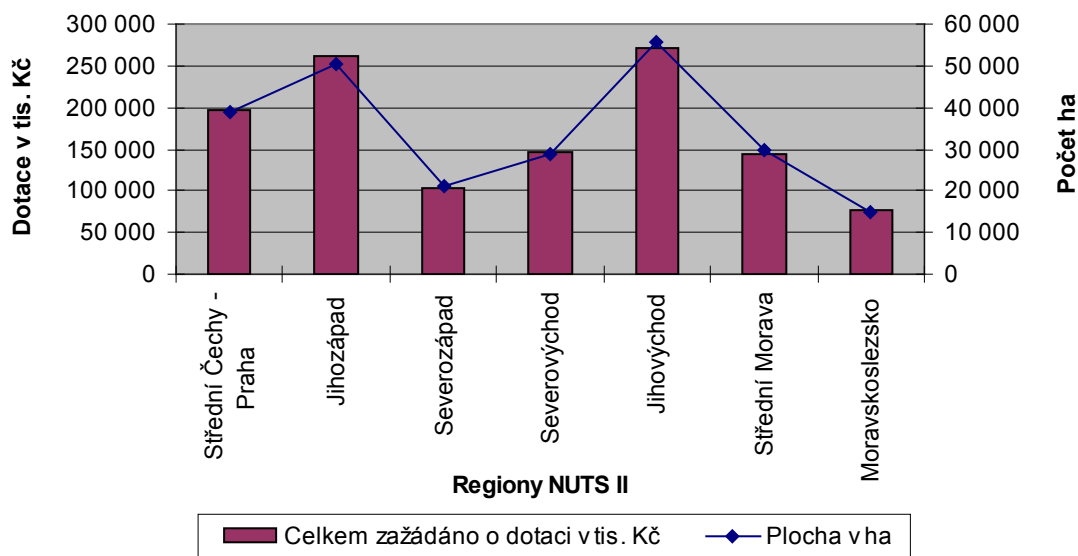
Regiony	Celkem zažádáno o dotaci v Kč	Podíl na zažádaných dotacích v %	Plocha v ha	Podíl na ploše v %
Střední Čechy – Praha	120 438 672	6,531	48 939	7,010
Jihozápad	504 863 469	27,376	198 652	28,454
Severozápad	294 173 889	15,952	94 390	13,520
Severovýchod	337 063 910	18,277	128 207	18,364
Jihovýchod	161 226 530	8,743	71 229	10,203
Střední Morava	250 108 458	13,562	88 944	12,740
Moravskoslezsko	176 292 702	9,559	67 790	9,710
<b>Celkem</b>	<b>1 844 167 630</b>	<b>100,000</b>	<b>698 151</b>	<b>100,000</b>

Pramen: IS SZIF (k 31. 12. 2006)

**Graf 24. Přehled o zažádaných dotacích a ploše v ha na podopatření Ošetřování travních porostů dle regionů NUTS II v roce 2006**

Pramen: IS SZIF (k 31. 12. 2006)

**Graf 25. Přehled o zažádaných dotacích a ploše v ha na podopatření Péče o krajinu dle regionů NUTS II v roce 2006**



Pramen: IS SZIF (k 31. 12. 2006)

**Tab. 45. Celkem zažádáno o dotaci v Kč na podopatření Péče o krajinu (C1–C4) dle regionů NUTS II v roce 2006**

Regiony	Celkem zažádáno o dotaci v Kč			
	C1	C2	C3	C4
Střední Čechy – Praha	46 618 620	179 454	145 976 416	152 944
Jihozápad	77 655 803	263 942	174 350 753	1 086 217
Severozápad	14 388 478	31 152	79 799 905	271 040
Severovýchod	29 603 858	–	108 420 737	406 076
Jihovýchod	34 265 506	41 630	232 807 446	67 881
Střední Morava	17 496 372	187 574	117 558 020	257 851
Moravskoslezsko	16 562 238	–	55 805 331	165 528
<b>Celkem</b>	<b>236 590 875</b>	<b>703 752</b>	<b>914 718 608</b>	<b>2 407 537</b>

Pramen: IS SZIF (k 31. 12. 2006)

**Tab. 46. Celkem zažádáno o dotaci v Kč na podopatření Péče o krajinu (C5–C6) dle regionů NUTS II v roce 2006**

Regiony	Celkem zažádáno o dotaci v Kč		
	C5	C6	Celkem
Střední Čechy – Praha	622 999	2 595 740	196 146 173
Jihozápad	7 681 037	1 528 275	262 566 027
Severozápad	8 243 078	761 852	103 495 505
Severovýchod	4 766 795	3 541 066	146 738 532
Jihovýchod	295 508	3 298 276	270 776 247
Střední Morava	8 227 227	491 318	144 218 362
Moravskoslezsko	1 339 641	1 792 750	75 665 488
<b>Celkem</b>	<b>31 176 285</b>	<b>14 009 277</b>	<b>1 199 606 334</b>

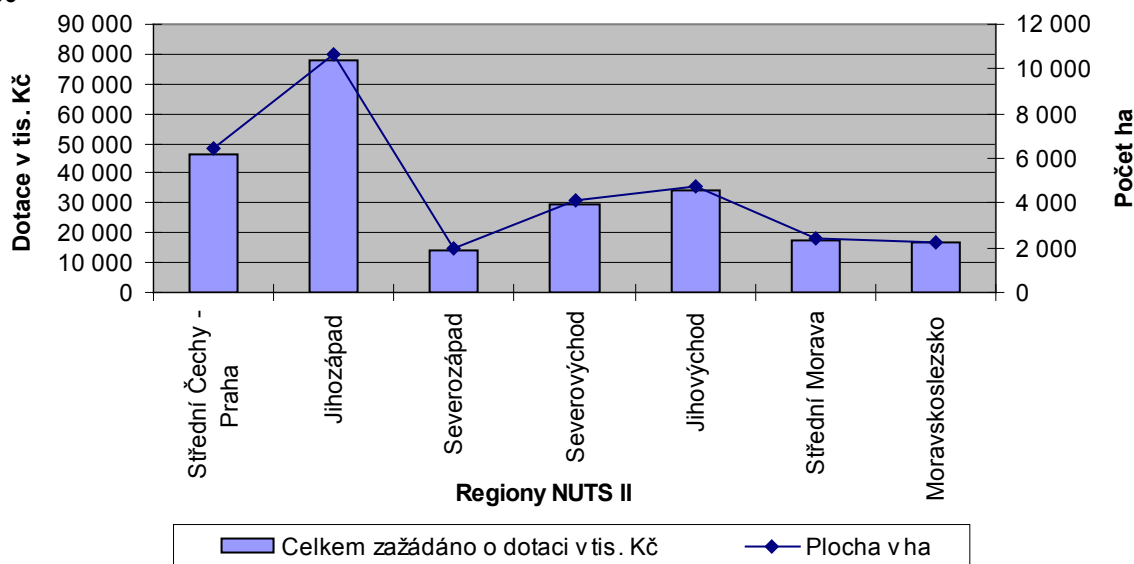
Pramen: IS SZIF (k 31. 12. 2006)

Tab. 47. Plocha v ha, na kterou bylo zažádáno na podopatření Péče o krajinu dle regionů NUTS II v roce 2006

Regiony	Plocha v ha						Celkem
	C1	C2	C3	C4	C5	C6	
Střední Čechy - Praha	6 417	19	31 872	13	120	244	38 685
Jihozápad	10 689	29	38 067	90	1 482	144	50 501
Severozápad	1 981	3	17 424	22	1 591	72	21 093
Severovýchod	4 075	–	23 673	33	902	333	29 016
Jihovýchod	4 711	4	50 831	6	55	310	55 917
Střední Morava	2 407	20	25 668	21	1 588	46	29 750
Moravskoslezsko	2 280	–	12 184	14	258	169	14 905
<b>Celkem</b>	<b>32 560</b>	<b>75</b>	<b>199 719</b>	<b>199</b>	<b>5 996</b>	<b>1 318</b>	<b>239 867</b>

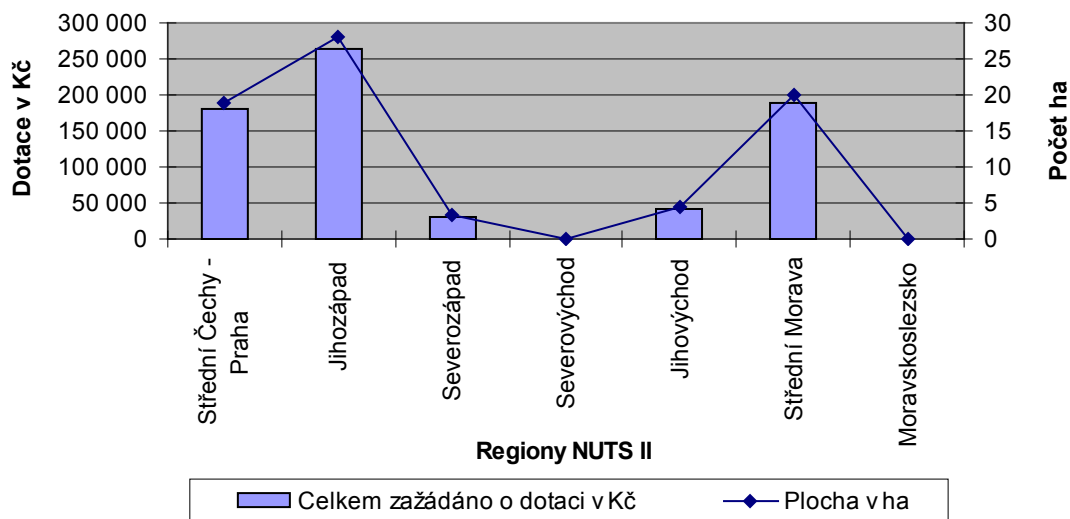
Pramen: IS SZIF (k 31. 12. 2006)

Graf 26. Přehled o zažádaných dotacích a ploše v ha na titul Zatravňování orné půdy dle regionů NUTS II v roce 2006



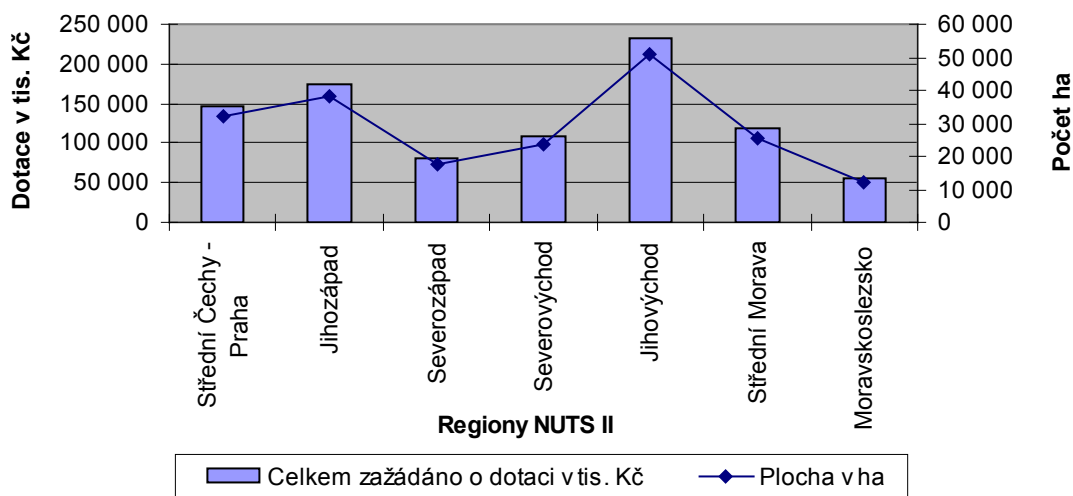
Pramen: IS SZIF (k 31. 12. 2006)

Graf 27. Přehled o zažádaných dotacích a ploše v ha na titul Travnaté pásy na svažitéch půdách dle regionů NUTS II v roce 2006



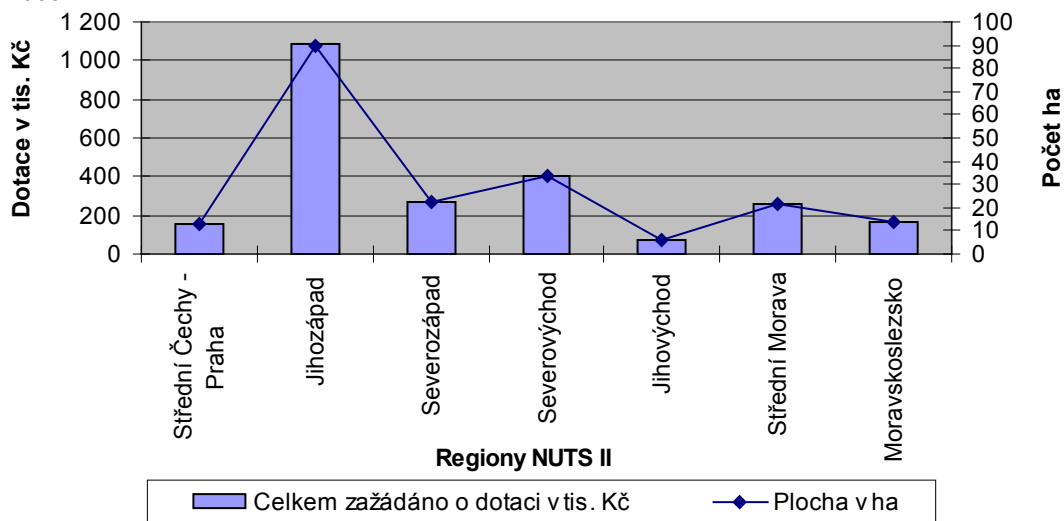
Pramen: IS SZIF (k 31. 12. 2006)

**Graf 28. Přehled o zažádaných dotacích a ploše v ha na titul Meziplodiny dle regionů NUTS II v roce 2006**



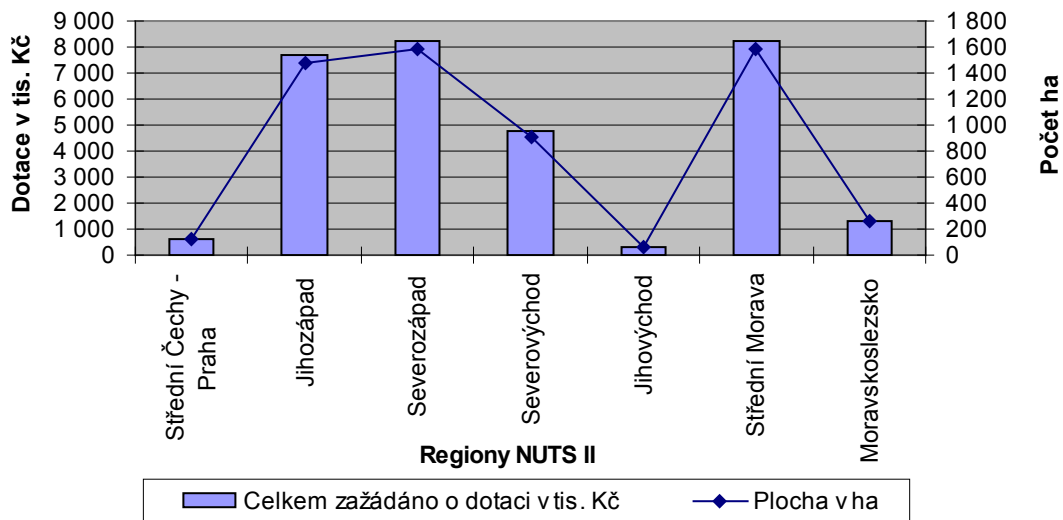
Pramen: IS SZIF (k 31. 12. 2006)

**Graf 29. Přehled o zažádaných dotacích a ploše v ha na titul Podmáčené a rašelinné louky dle regionů NUTS II v roce 2006**



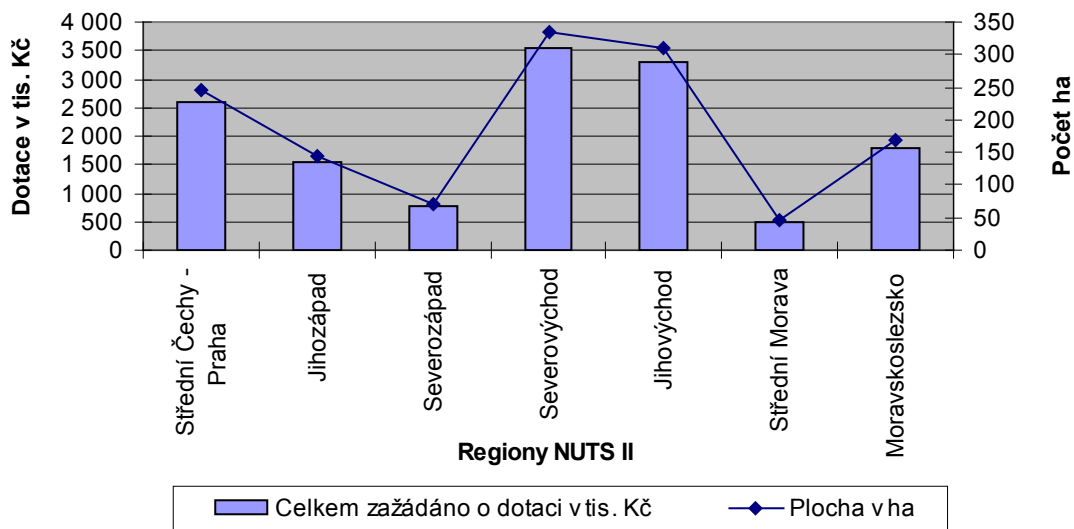
Pramen: IS SZIF (k 31. 12. 2006)

**Graf 30. Přehled o zažádaných dotacích a ploše v ha na titul Ptačí lokality na TP dle regionů NUTS II v roce 2006**

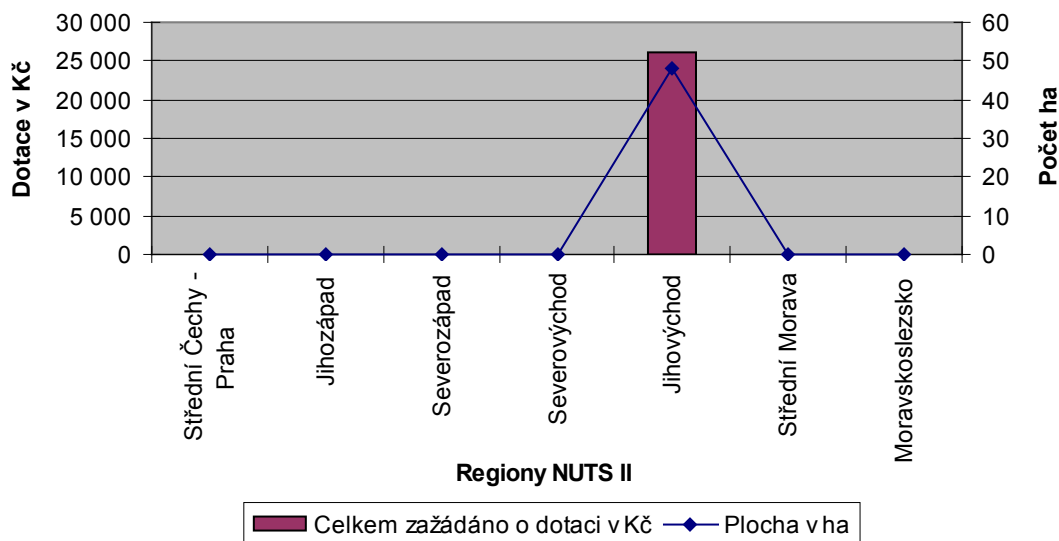


Pramen: IS SZIF (k 31. 12. 2006)

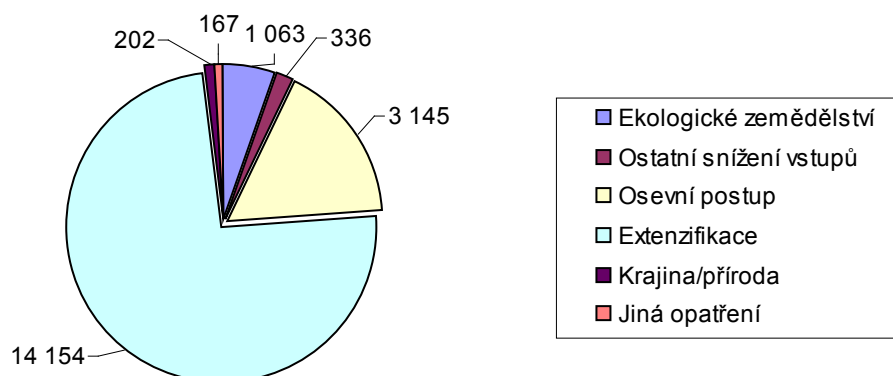


**Graf 31. Přehled o zažádaných dotacích a ploše v ha na titul Biopásy dle regionů NUTS II v roce 2006**

Pramen: IS SZIF (k 31. 12. 2006)

**Graf 32. Přehled o zažádaných dotacích a ploše v ha na podopatření Osevní postup v ochranných zónách jeskyní dle regionů NUTS II v roce 2006**

Pramen: IS SZIF (k 31. 12. 2006)

**Graf 33. Přehled o závazcích na AEO v roce 2006**

Pramen: IS SZIF (k 31. 12. 2006)

**Tab. 48. Celkem zažádáno o dotaci v Kč a plocha v ha, na opatření Lesnictví v roce 2006**

Regiony	Celkem zažádáno o dotaci v Kč	Plocha v ha
Střední Čechy – Praha	16 061 526	186
Jihozápad	21 245 611	261
Severozápad	1 505 002	18
Severovýchod	10 826 332	133
Jihovýchod	16 784 478	205
Střední Morava	3 669 725	44
Moravskoslezsko	4 383 344	52
<b>Celkem</b>	<b>74 476 018</b>	<b>899</b>

Poznámka: pouze zalesnění (bez péče a náhrady) a založení porostů RRD

Pramen: IS SZIF (k 31. 12. 2006)

**Tab. 49. Celkem zažádáno o dotaci v Kč a plocha v ha, na podopatření Zalesňování v roce 2006**

Regiony	Celkem zažádáno o dotaci v Kč	Plocha v ha
Střední Čechy – Praha	15 836 526	183
Jihozápad	20 849 461	256
Severozápad	1 505 002	18
Severovýchod	10 644 773	130
Jihovýchod	16 754 478	204
Střední Morava	3 669 725	44
Moravskoslezsko	4 158 344	49
<b>Celkem</b>	<b>73 418 309</b>	<b>884</b>

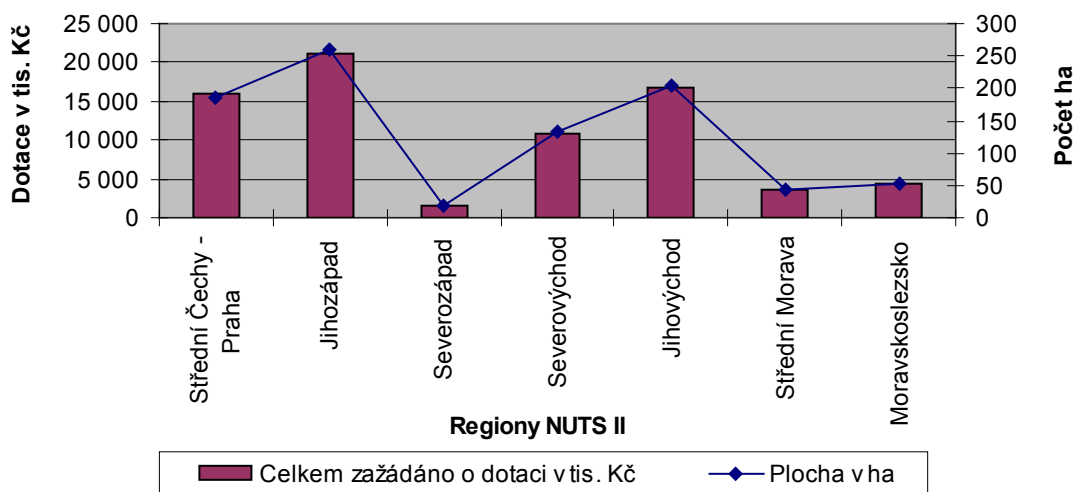
Poznámka: pouze zalesnění (bez péče a náhrady)

Pramen: IS SZIF (k 31. 12. 2006)

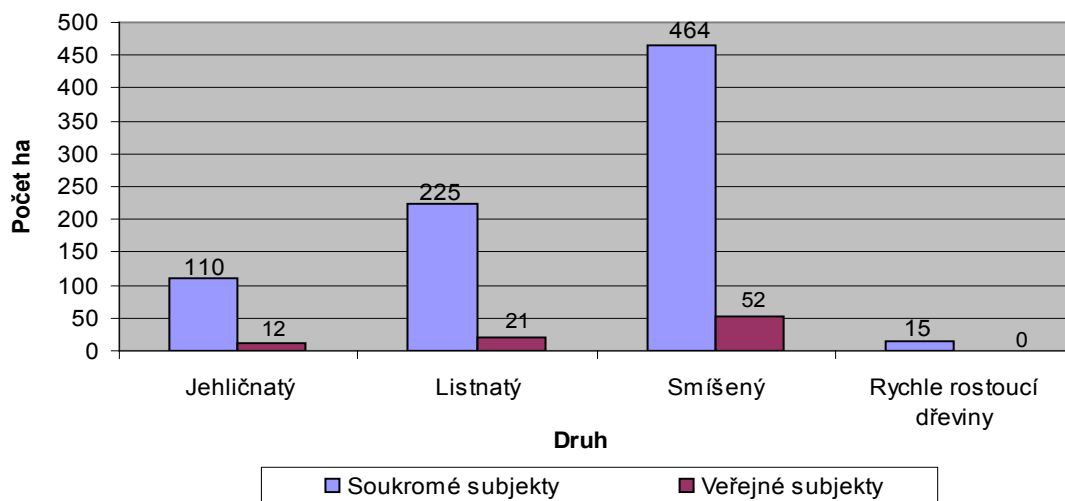
**Tab. 50. Celkem zažádáno o dotaci v Kč a plocha v ha, na podopatření Rychle rostoucí dřeviny v roce 2006**

Regiony	Celkem zažádáno o dotaci v Kč	Plocha v ha
Střední Čechy – Praha	225 000	3
Jihozápad	396 150	5
Severozápad	–	–
Severovýchod	181 559	3
Jihovýchod	30 000	1
Střední Morava	–	–
Moravskoslezsko	225 000	3
<b>Celkem</b>	<b>1 057 709</b>	<b>15</b>

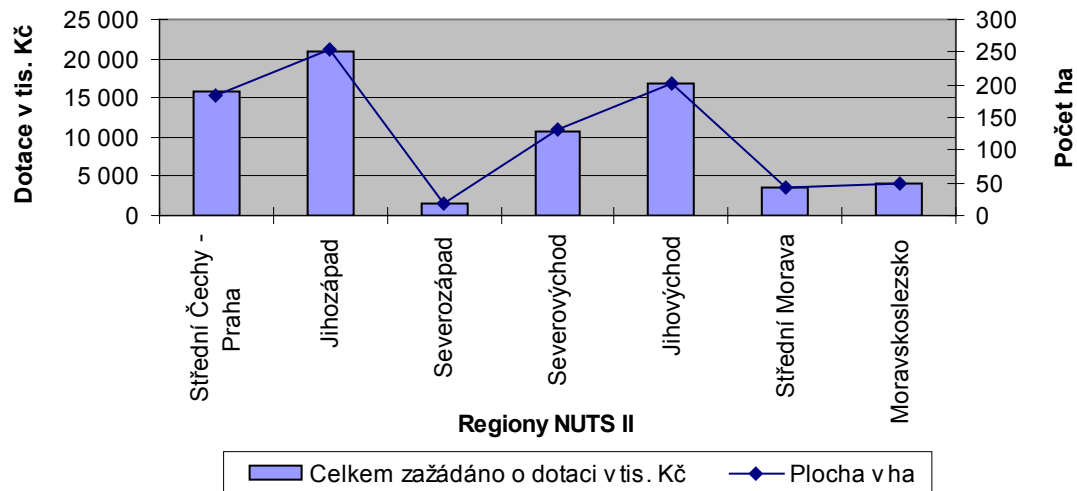
Pramen: IS SZIF (k 31. 12. 2006)

**Graf 34. Přehled o zažádaných dotacích a ploše v ha na opatření Lesnictví dle regionů NUTS II v roce 2006**

Pramen: IS SZIF (k 31. 12. 2006)

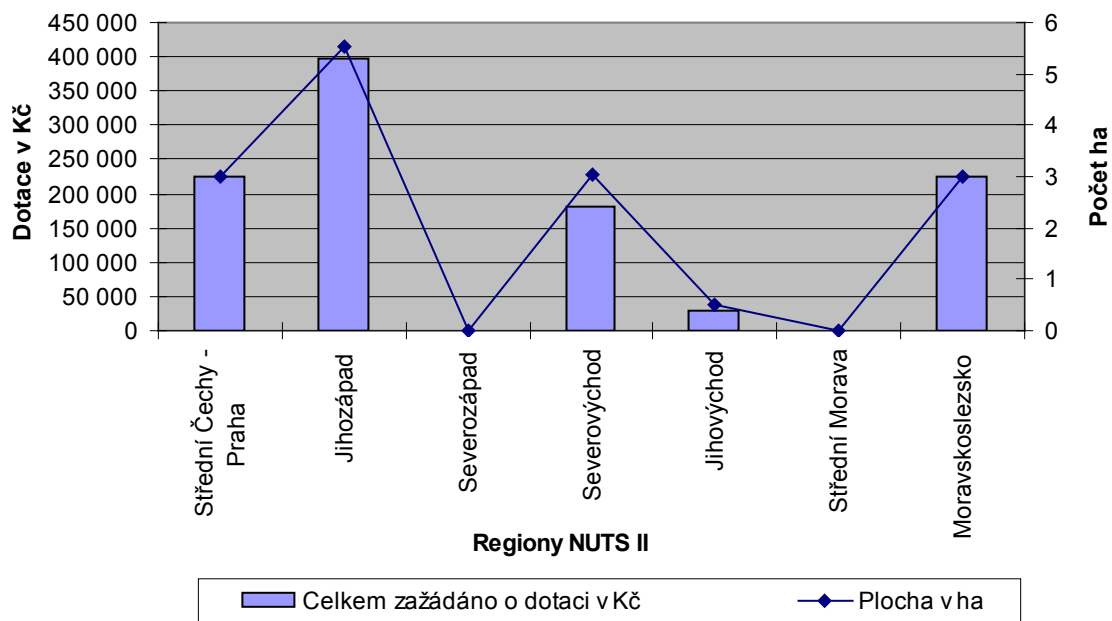
**Graf 35. Přehled o počtu podporovaných ha v opatření Lesnictví v roce 2006**

Pramen: IS SZIF (k 31. 12. 2006)

**Graf 36. Přehled o zažádaných dotacích a ploše v ha na podopatření Zalesňování zemědělské půdy v roce 2006**

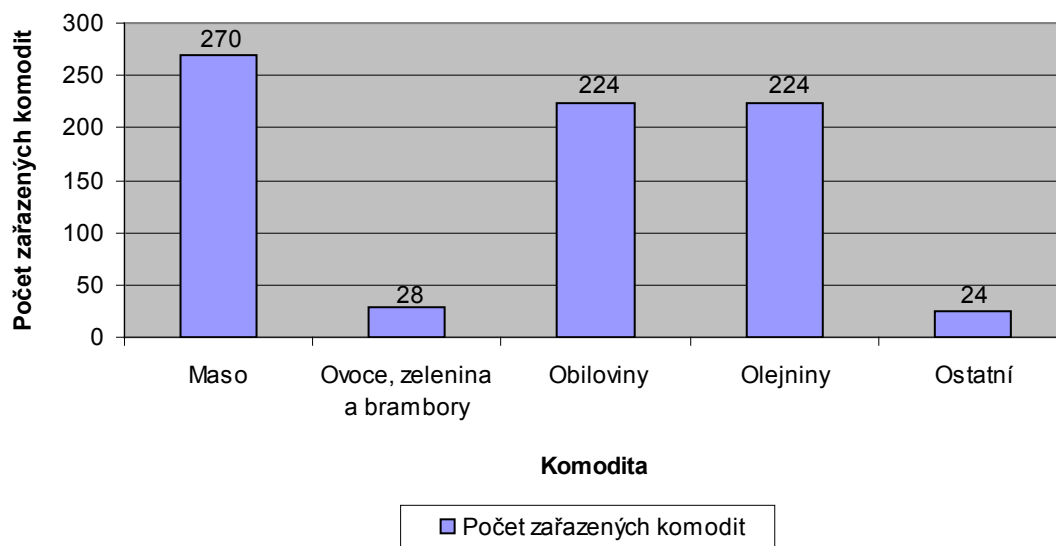
Pramen: IS SZIF (k 31. 12. 2006)

**Graf 37. Přehled o zažádaných dotacích a ploše v ha na podopatření Rychle rostoucí dřeviny dle regionů NUTS II v roce 2006**



Pramen: IS SZIF (k 31. 12. 2006)

**Graf 38. Přehled o počtu komodit na opatření Zakládání skupin výrobců v roce 2006**



Pramen: IS SZIF (k 31. 12. 2006)

Tab. 5.1. Schválená finanční tabulka programu HRDP ČR na období 2004–2006

EUR	2004		2005		2006		Celkem		Kofinancování EU v %
	Celkové veřejné náklady	z toho z EZOZF	Celkové veřejné náklady	z toho z EZOZF	Celkové veřejné náklady	z toho z EZOZF	Celkové veřejné náklady	z toho z EZOZF	
Předčasné ukončení zemědělské činnosti	0	0	500 000	400 000	3 000 000	2 400 000	3 500 000	2 800 000	80
Méně příznivé oblasti a oblasti s environmentálními omezeními	89 534 640	71 627 712	100 000 000	80 000 000	103 521 000	82 816 800	293 055 640	234 444 512	80
Agroenvironmentální opatření	102 775 829	82 722 615	122 238 312	97 790 650	134 557 000	107 645 600	359 571 141	288 158 865	85
Lesnictví	1 600 000	1 280 000	2 500 000	2 000 000	3 500 000	2 800 000	7 600 000	6 080 000	80
Zakládání skupin výrobců	0	0	1 979 000	1 583 200	2 297 000	1 837 600	4 276 000	3 420 800	80
1.1. Investice do zemědělského majetku	752 244	564 183	0	0	752 244	0	752 244	564 183	75
1.2. Zlepšování zpracování a marketingu zemědělských produktů a produktů rybolovu z toho povodně	2 951 842	2 213 882	0	0	2 951 842	0	2 951 842	2 213 882	75
1.3. Zlepšování struktur pro kontrolu kvality, pro kvalitu potravin a ochranu spotřebitele	1 674 843	1 256 132	0	0	1 674 843	0	1 674 843	1 256 132	75
1.4. Meliorace a pozemkové úpravy	929 282	696 962	0	0	929 282	0	929 282	696 962	75
2.1.a Renovace a rozvoj vesnic z toho povodně	853 478	640 109	0	0	853 478	0	853 478	640 109	75
2.1.b Rozvoj venkovské infrastruktury	0	0	130 918	111 280	130 918	0	130 918	111 280	85
2.2. Rozvoj a diverzifikace hospodářských činností zajišťující rozmanitost aktivit a alternativního zdroje příjmů	858 312	643 734	0	0	858 312	0	858 312	643 734	75
2.3. Metody zemědělské produkce určené k ochraně životního prostředí a uchování krajiny	1 802 346	1 351 760	0	0	1 802 346	0	1 802 346	1 351 760	75
3.1. Zlepšování profesního vzdělávání	350 728	263 046	0	0	350 728	0	350 728	263 046	75
3.1. Zlepšování profesního vzdělávání	0	0	70 159	52 619	70 159	0	70 159	52 619	75
<b>Celkem Priorita I</b>	<b>204 083 544</b>	<b>163 260 135</b>	<b>227 491 625</b>	<b>182 000 000</b>	<b>246 875 000</b>	<b>197 500 000</b>	<b>678 450 169</b>	<b>542 760 135</b>	
Technická pomoc HRDP	0	0	0	0	0	0	0	0	80
3.2. Technická pomoc	49 831	39 865	0	0	49 831	0	49 831	39 865	80
<b>Celkem jiné akce</b>	<b>49 831</b>	<b>39 865</b>	<b>0</b>	<b>0</b>	<b>49 831</b>	<b>0</b>	<b>49 831</b>	<b>39 865</b>	
<b>Celkem</b>	<b>204 133 375</b>	<b>163 300 000</b>	<b>227 491 625</b>	<b>182 000 000</b>	<b>246 875 000</b>	<b>197 500 000</b>	<b>678 500 000</b>	<b>542 800 000</b>	

Pramen: ŘO MZe (2006)

---

Autoři: Kolektiv pracovníků odboru Řídící orgán HRDP MZe  
Název: Výroční hodnotící zpráva o programu Horizontální plán rozvoje venkova ČR za rok 2006  
Vydalo: Ministerstvo zemědělství ČR  
tel.: 221 811 111, fax: 224 810 478  
<http://www.mze.cz>, e-mail: [info@mze.cz](mailto:info@mze.cz)  
Redakce, sazba: Ústav zemědělských a potravinářských informací  
Slezská 7, 120 56 Praha 2  
Tisk: Reprotisk s. r. o.  
M. R. Štefánika 318/1, 787 01 Šumperk

Vyšlo v roce 2007

ISBN 978-80-7084-624-7